



**Analiza terenów
pogórnicznych i
poprzemysłowych
w województwie
śląskim**

2023

Dokument opracowany przez:

Referat Regionalne Centrum Analiz i Planowania Strategicznego (RCAS)

Departament Rozwoju i Transformacji Regionu

Urząd Marszałkowski Województwa Śląskiego

tel. 32 77 44 040

e-mail: rcas@slaskie.pl

Urząd Marszałkowski Województwa Śląskiego

ul. Ligonía 46; 40-037 Katowice

www.slaskie.pl

SPIS TREŚCI

Wprowadzenie	4
Ujęcie statystyczne	6
Skomunikowanie terenów	11
Sposób zagospodarowania terenów	16
Położenie w obrębie obszaru chronionego oraz ryzyka powodziowe i zapożarowania	20
Aspekty prawne	22
Podsumowanie	24



WPROWADZENIE

Przedmiotem niniejszego opracowania jest analiza terenów przemysłowych i pogórnich zgromadzonych i opisanych w bazie danych OPI-TPP 2.0, opracowanej w ramach realizacji projektu:

ROZBUDOWA SYSTEMU ZARZĄDZANIA TERENAMI POGÓRNICZYMI NA TERENIE WOJEWÓDZTWA ŚLĄSKIEGO (akronim OPI-TPP 2.0: <https://opi-tpp2.pl/>).

Analiza została przeprowadzona na podstawie danych aktualnych na dzień zakończenia projektu tj. 31.03.2023 r. Takie podejście miało na celu przedstawienie zarówno ilości jak i wybranych cech terenów przemysłowych i pogórnich znajdujących się na terenie województwa śląskiego w chwili zakończenia procesu inwentaryzacji jak i umożliwienie obserwacji zmian zachodzących w kolejnych latach.

Głównym celem opracowania jest analiza terenów pogórnicznych i przemysłowych, stanowiąca pewnego rodzaju podsumowanie danych szczegółowych zawartych w bazie OPI-TPP 2.0. Należy podkreślić, że ze względu na różne podejście metodologiczne zastosowane dla opisu terenów przemysłowych i pogórnicznych, analiza została przeprowadzona na dwóch różnych poziomach szczegółowości.

Jednym z elementów realizacji przytoczonego projektu poza inwentaryzacją terenu było opracowanie tła społeczno-gospodarczego regionu, w ramach którego przygotowano dokument pn. Ocena potencjału terenów przemysłowych, w tym pogórnicznych w aspekcie polityki regionalnej. Na potrzeby przytoczonego dokumentu przeprowadzono analizę społeczną i gospodarczą na poziomie zarówno całego województwa, jak i poszczególnych jego gmin i powiatów, natomiast przedmiotowe opracowanie skupia się na potencjale terenów pogórnicznych i przemysłowych znajdujących się na ich terenie. Należy nadmienić, że jednym z głównych założeń zespołu projektowego była stała rozbudowa i aktualizacja/weryfikacja zawartości bazy po zakończeniu realizacji projektu, stąd ze względu na różny czas opracowania dokumentów oraz zmiany wprowadzane do bazy OPI-TPP 2.0, dane dotyczące ilości wskazanych terenów w bazie oraz w analizie mogą różnić się od siebie.



UJĘCIE STATYSTYCZNE

1

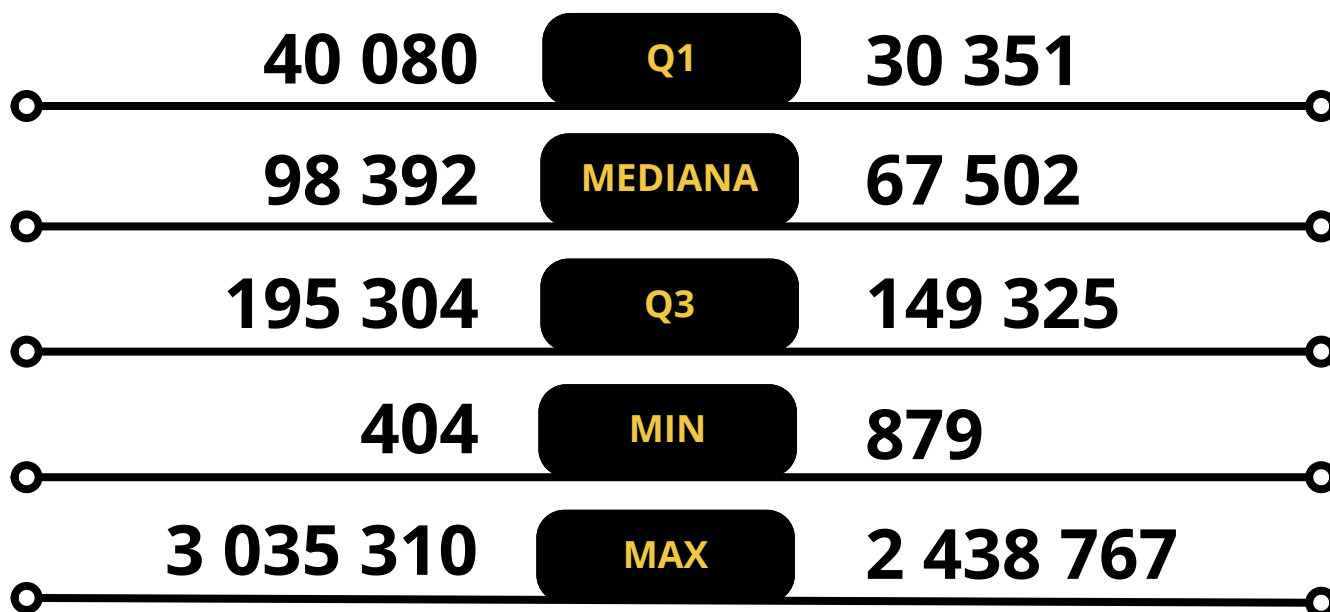
W województwie śląskim na początku 2023 roku znajdowały się 334 tereny pogórnice i 273 przemysłowe, a łączna ich powierzchnia to odpowiednio 5566 ha i 3683 ha.



Tereny pogórnice
(powierzchnia w m2)



Tereny przemysłowe
(powierzchnia w m2)

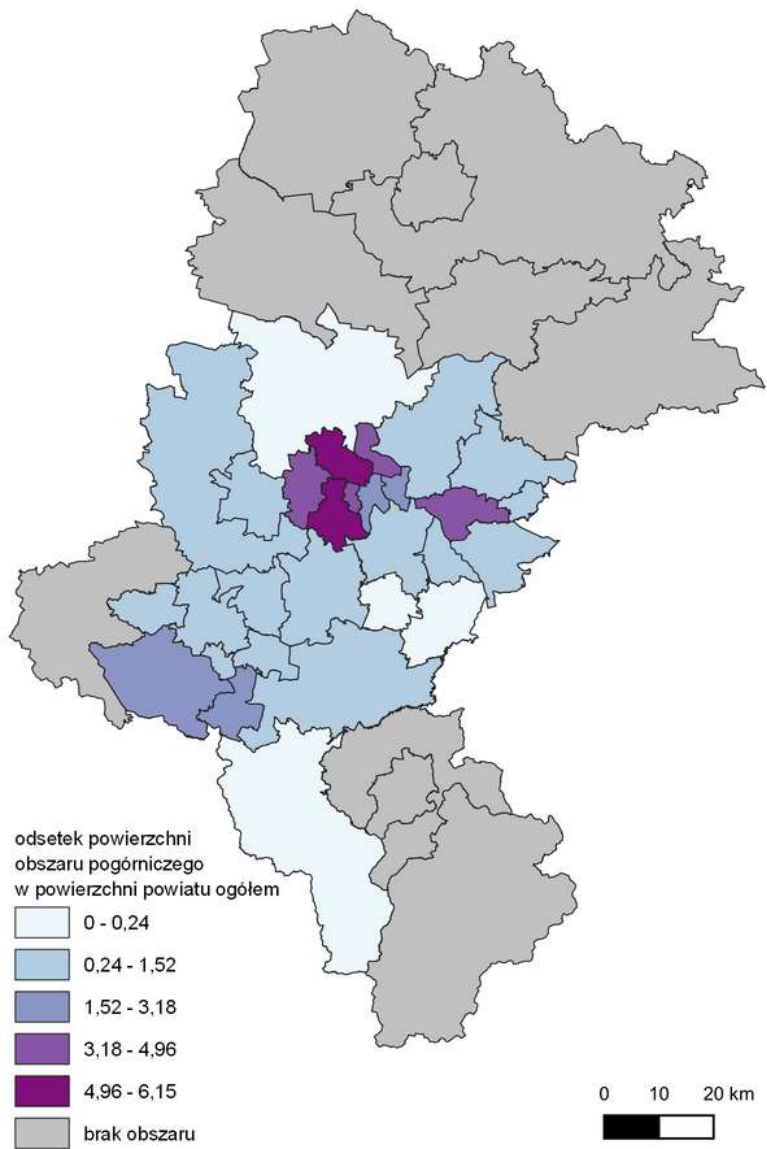


Generalnie tereny pogórnice charakteryzują się statystycznie większymi powierzchniami niż tereny przemysłowe. Połowa terenów pogórnich posiada powierzchnię mniejszą od 9,8 ha, a 25% z nich mniejszą niż 4 ha, tymczasem w przypadku terenów przemysłowych połowa charakteryzuje się powierzchnią mniejszą niż 6,8 ha, a 25% mniejsza niż 3 ha.

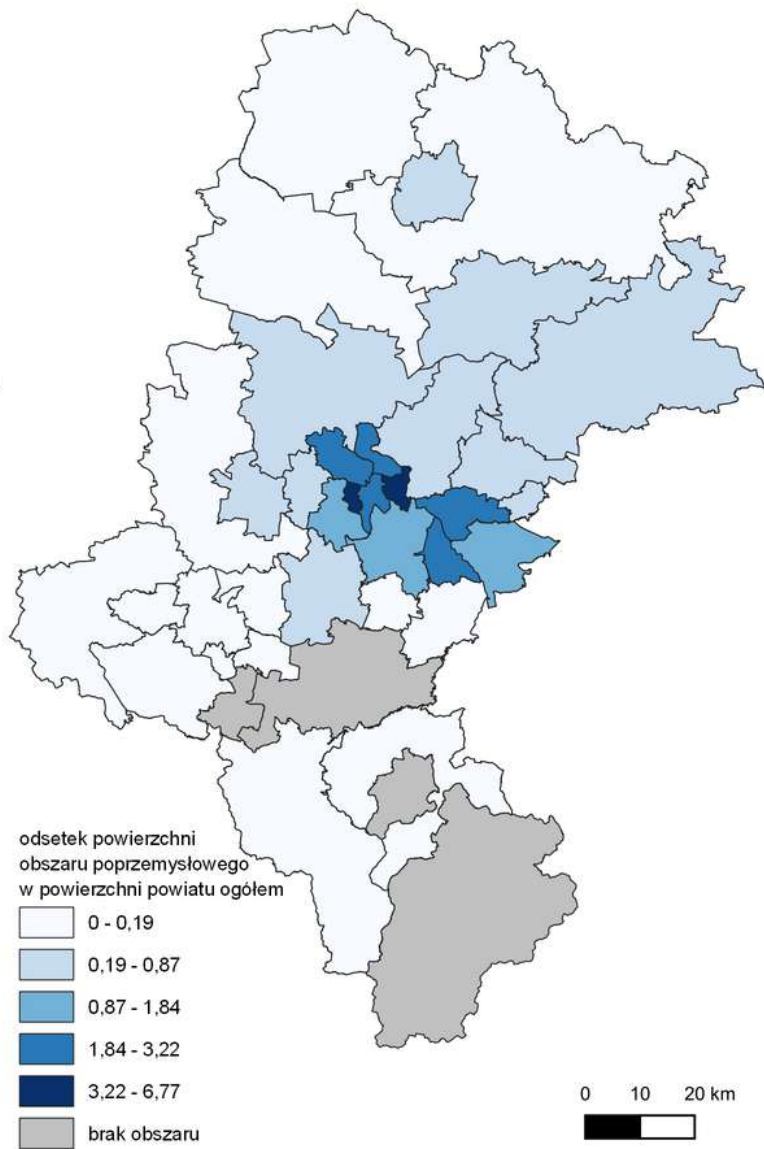


W przypadku terenów przemysłowych zauważa się natomiast mniejszą rozpiętość liczoną jako różnica pomiędzy największym i najmniejszym powierzchniowo terenem. Rozpiętość ta w odniesieniu do tych terenów wynosi 24,4 ha, natomiast w przypadku terenów pogórnich ponad 30 ha.

obszary pogórnice



obszary przemysłowe



Zdecydowana większość, obu rodzajów terenów, znajduje się na terenie gmin należących do Metropolii Górná.

Największa liczba terenów pogórnicznych:

m. Sosnowiec, m. Zabrze, m. Ruda Śląska

Największa liczba terenów przemysłowych:

pow. tarnogórski, pow. zawierciański

Największy odsetek powierzchni zajętych przez tereny pogórnice :

m. Bytom, m. Ruda Śląska

Największy odsetek powierzchni zajętych przez tereny przemysłowe:

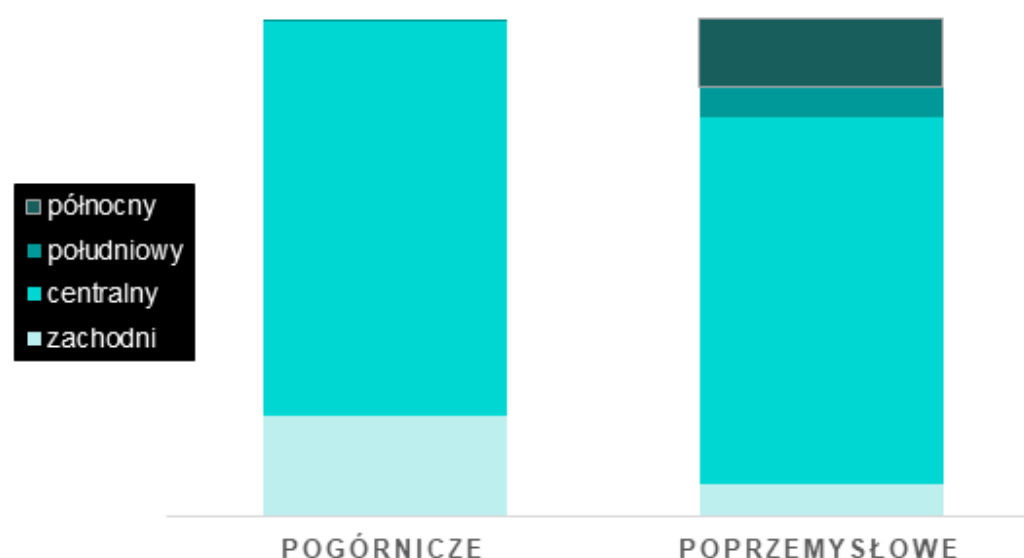
m. Świętochłowice, m. Siemianowice Śląskie



Subregiony

W podziale na subregiony województwa, największy odsetek, zarówno obszarów pogórnicznych, jak i przemysłowych znajduje się w subregionie centralnym, powyżej 70%. W subregionie zachodnim znajduje się ponad 20% obszarów pogórnicznych i ponad 6% przemysłowych, a południowym prawie 6% przemysłowych i niespełna 1% pogórnicznych. Subregion północny posiada jedynie obszary przemysłowe, które mają udział niespełna 14% w skali województwa.

Wykres 1 Udział terenów pogórnicznych i przemysłowych w poszczególnych subregionach województwa śląskiego.



Źródło: Na podstawie bazy zgromadzonej w ramach projektu OPI-TPP 2.0.

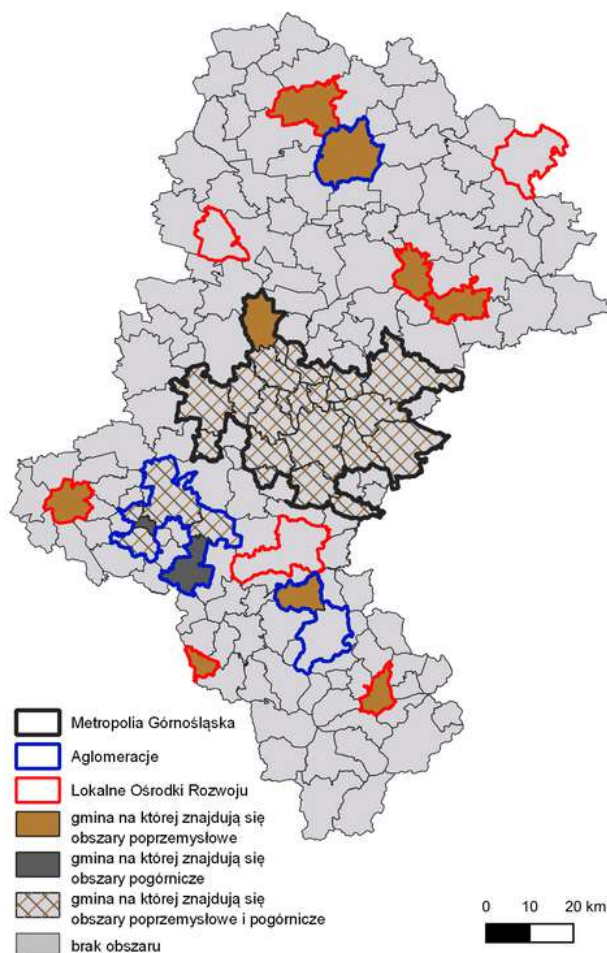


Metropolia Górnośląska, aglomeracje i lokalne ośrodki rozwoju

Zgodnie z zapisami Strategii Rozwoju Województwa „Śląskie 2030” w województwie śląskim wydzielono następujące obszary:

- Metropolia Górnośląska, na którą składają się 23 miasta: Katowice, Sosnowiec, Gliwice, Zabrze, Bytom, Ruda Śląska, Tychy, Dąbrowa Górnicza, Chorzów, Jaworzno, Mysłowice, Siemianowice Śląskie, Tarnowskie Góry, Będzin, Piekary Śląskie, Świętochłowice, Knurów, Mikołów, Czeladź, Łaziska Górne, Bieruń, Radzionków i Wojkowice;
- Aglomeracja Bielska, obejmująca miasto Bielsko-Biała i Czechowice-Dziedzice; Aglomeracja Częstochowska, obejmująca miasto Częstochowę,
- Aglomeracja Rybnicka, obejmująca miasta: Rybnik, Jastrzębie Zdrój, Żory, Rydułtowy, Radlin, Wodzisław Śląski oraz
- lokalne ośrodki rozwoju tj. Kłobuck, Koniecpol, Myszków, Zawiercie, Lubliniec, Racibórz, Żywiec, Cieszyn i Pszczyna.

W Metropolii Górnośląskiej znajduje się 55% wszystkich obszarów przemysłowych województwa śląskiego oraz 76% obszarów pogórnich. Obszary pogórnice znajdują się jeszcze na terenie Aglomeracji Rybnickiej, natomiast obszary przemysłowe zlokalizowane są we wszystkich aglomeracjach (stanowiąc minimalny odsetek - 2,5% ogółu obszarów). Tylko na terenie trzech lokalnych ośrodków rozwoju, tj. Pszczyny, Koniecpola, Lublińca nie zidentyfikowano żadnych terenów przemysłowych i pogórnich.



SKOMUNIKOWANIE TERENÓW

Dane zgromadzone w ramach bazy pozwalają na określenie poziomu skomunikowania terenów przemysłowych i pogórnicznych zidentyfikowanych w ramach projektu OPI-TPP 2.0. Do zmiennych, które zostały zaklasyfikowane do tego obszaru należą:

- Bezpośredni dojazd do terenu;
- Przystanek komunikacji miejskiej w odległości do 250m;
- Linia kolejowa w pobliżu
- Odległość od autostrady.



Nieco ponad 60% terenów przemysłowych i pogórnich posiada bezpośredni dojazd do terenu. Słabiej wypada skomunikowanie transportem publicznym. Zaledwie 35% tych terenów charakteryzuje się dobrą dostępnością przystanku komunikacji miejskiej w odległości do 250 m. Dostępność linii kolejowej można określić na poziomie ok. 40%, z czego odpowiednio relatywnie większy odsetek dobrze skomunikowanych obszarów przypada na tereny pogórnice (prawie 46%), niż tereny przemysłowe (nieco ponad 33%). We wszystkich przypadkach najczęściej dobrze skomunikowanych obszarów zlokalizowanych jest w subregionie centralnym, w szczególności w granicach Metropolii Górnośląskiej.



Biorąc jednak pod uwagę udział terenów przemysłowych o wysokiej dostępności do liczby tych terenów ogółem, najwyższymi wartościami charakteryzuje się subregion zachodni i południowy. Szczególnie wysokie wartości dotyczą bezpośredniego dojazdu do terenu – w tym przypadku aż 89% terenów w subregionie zachodnim i 85% w subregionie południowym charakteryzuje się wysoką wartością wskaźnika. W przypadku subregionu centralnego wskaźnik ten wynosi 57%. Porównując tereny pogórnice zlokalizowane w Metropolii Górnośląskiej oraz Aglomeracji Rybnickiej nieco lepszą dostępnością transportową charakteryzują się te zlokalizowane w drugim ze wskazanych obszarów.



Większość terenów pogórniczych dobrze skomunikowanych wpisuje się w OSI w transformacji górniczej[1] – problem przestrzenny (56% o bezpośrednim dojeździe, 61% z przystankiem komunikacji miejskiej do 250 m oraz 66% umiejscowionych w bliskiej odległości od linii kolejowej). Pozostałe obszary wpisują się w problem społeczno-przestrzenny.

Wykres 2 Dostępność transportowa w wybranych aspektach na terenach przemysłowych i pogórniczych w województwie śląskim.

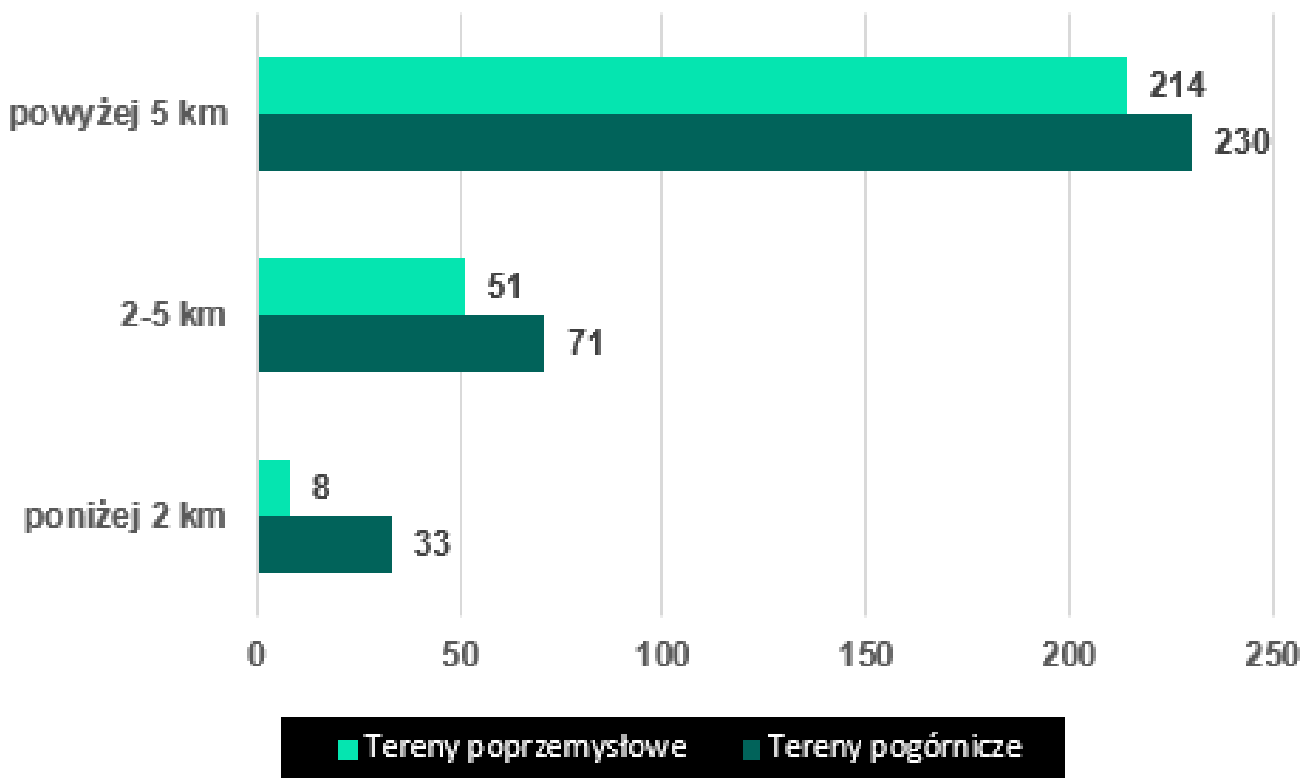


Źródło: Na podstawie bazy zgromadzonej w ramach projektu OPI-TPP 2.0.

■ tak ■ nie

[1] Strategia Rozwoju Województwa Śląskiego „Śląskie 2030”

Wykres 3 Odległość od autostrady terenów przemysłowych i pogórnich w województwie śląskim.



Źródło: Na podstawie bazy zgromadzonej w ramach projektu OPI-TPP 2.0.

Zdecydowana większość zidentyfikowanych terenów, bo aż 73%, położonych jest w dalszej odległości od autostrady (tj. powyżej 5 km). Zaledwie 7% charakteryzuje się bliskim położeniem autostrady tj. do 2km. Relatywnie lepsza dostępność do autostrad dotyczy terenów pogórnich niż przemysłowych.





Najwięcej terenów przemysłowych i pogórnich o dobrej dostępności transportowej zlokalizowanych jest w centralnej części województwa, w szczególności w obszarze Metropolii Górnośląskiej. Biorąc pod uwagę natomiast względną wartość wskaźnika dostępności transportowej wyższymi miernikami charakteryzują się subregion południowy i zachodni. Analizując główne ośrodki centralne w województwie (tereny pogórnice zlokalizowane są w obszarze Metropolii oraz Aglomeracji Rybnickiej), relatywnie wyższą dostępnością transportową charakteryzują się te zlokalizowane w granicach Aglomeracji Rybnickiej.

SPOSÓB ZAGOSPODAROWANIA TERENÓW

W tym aspekcie analizie poddano typ terenu, jego zabudowanie oraz wybrane aspekty gospodarki wodnej.

Wśród terenów pogórnich zdecydowanie dominują obszary, na których zlokalizowane są hałdy lub składowiska – stanowią one ponad połowę wszystkich terenów. W dalszej kolejności to zlikwidowane zakłady lub szyby czy nieczynne osadniki (każdy typ obszaru w ilości 13-18% ogółu terenów).

W przypadku terenów przemysłowych również dominują te, na których zlokalizowane są hałdy lub składowiska, ale ich udział w ogóle tych terenów wynosi ok. 35%. Połowę terenów przemysłowych stanowią tereny po eksploatacji surowców lub zlikwidowane zakłady przemysłowe.

Tabela 1 Typy terenów przemysłowych i pogórnich w województwie śląskim.

Typ terenu	Ilość obszarów ogółem	Ilość obszarów w obszarze Metropolii i aglomeracjach
Tereny przemysłowe		
Hałda/składowisko	95	69
Tereny po eksploatacji surowców	68	22
Zlikwidowane zakłady przemysłowe	68	47
Dawna cegielnia	19	13
Nieczynne osadniki	12	9
Tereny pokolejowe	8	6
Tereny pogórnice		
Hałda/składowisko	172	143
Zlikwidowany zakład	61	56
Nieczynne osadniki	51	51
Zlikwidowany szyb	45	44
Bocznicę kolejowe (w tym zlikwidowane)	5	5

Źródło: Na podstawie bazy zgromadzonej w ramach projektu OPI-TPP 2.0.

W obu przypadkach obszarów ok. 37% z nich położonych jest w sąsiedztwie terenów mieszkaniowych.

Na około 38% terenów zlokalizowane są budynki. Przestrzennie największy odsetek zabudowanych obszarów zlokalizowanych jest w subregionie centralnym, południowym i zachodnim (ponad połowa). W przypadku subregionu północnego ich odsetek to zaledwie 21%. Analizując aglomeracje i Metropolię – relatywnie najwięcej zabudowanych nieruchomości zlokalizowanych jest w Aglomeracji Bielskiej (67%), natomiast najmniej w Aglomeracji Rybnickiej (33%).



W przypadku 27 terenów (16 pogórnictwa i 11 przemysłowych) obiekty zlokalizowane na ich terenie są zabytkami. Najwięcej z nich przypada na subregion centralny (22). Pozostałe położone są w subregionie zachodnim (4 tereny pogórnictwa) oraz w subregionie południowym (1 teren przemysłowy).

Tabela 2 Tereny przemysłowe i pogórnice w województwie śląskim z ciekami i zbiornikami wodnymi oraz położone w obrębie GZWP.

	Tereny przemysłowe		Tereny pogórnice	
	Liczba obszarów (il.)	Udział % w ogółem	Liczba obszarów (il.)	Udział % w ogółem
Cieki wodne na terenie lub w bezpośrednim sąsiedztwie	42	15%	78	23%
Zbiorniki na terenie lub w bezpośrednim sąsiedztwie	64	19%	91	27%
Położenie w obrębie GZWP	102	37%	53	16%

Źródło: Na podstawie bazy zgromadzonej w ramach projektu OPI-TPP 2.0.

Biorąc pod uwagę ogólne statystyki niewielka część terenów przemysłowych i pogórnicych powiązana jest z ciekami i zbiornikami wodnymi, lub położona w obrębie GZWP (Głównych Zbiorników Wód Podziemnych). W przypadku terenów przemysłowych 15% z nich posiada w swoich granicach lub sąsiedztwie cieki wodne, a 19% zbiorniki wodne. Jednym z takich terenów jest obszar w Bestwinie, gdzie zlokalizowany jest zbiornik retencyjny. Wyższy odsetek terenów położony jest w obrębie GZWP (37%). Większość tych terenów położona jest w obrębie subregionu centralnego (ok. 70%). W przypadku terenów pogórnicych relatywnie większy odsetek obszarów położony jest w obrębie cieków wodnych czy zbiorników wodnych (23%, 27%), a niższy w obrębie GZWP (16%). Również w tym przypadku najwięcej terenów zlokalizowanych jest w subregionie centralnym. Ponad połowa terenów przemysłowych w subregionie południowym powiązana jest z ciekami wodnymi, natomiast żaden nie jest położony w obrębie GZWP. Tymczasem zdecydowana większość (82%) terenów w subregionie północnym położona jest w obrębie GZWP. Oba tereny pogórnicych położone w subregionie południowym związane są z ciekami i zbiornikami wodnymi, natomiast żadne z nich nie jest położone w obrębie GZWP.



Wśród terenów pogórnich i przemysłowych dominują obszary, na których zlokalizowane są hałdy lub składowiska (w przypadku pierwszej grupy stanowią one ponad połowę wszystkich terenów). Połowę terenów przemysłowych stanowią tereny po eksploatacji surowców lub zlikwidowane zakłady przemysłowe, natomiast w przypadku terenów pogórnich znacząca część to zakłady lub szyby czy nieczynne osadniki. Przestrzennie największy odsetek zabudowanych obszarów zlokalizowanych jest w subregionie centralnym, południowym i zachodnim (ponad połowa). Relatywnie najwięcej zabudowanych nieruchomości zlokalizowanych jest w Aglomeracji Bielskiej (67%), natomiast najmniejszy w Aglomeracji Rybnickiej (33%). Biorąc pod uwagę ogólne statystyki niewielka część terenów przemysłowych i pogórnich powiązana jest z ciekami i zbiornikami wodnymi, lub położona w obrębie GZWP.



POŁOŻENIE W OBRĘBIE OBSZARU CHRONIONEGO ORAZ RYZYKA POWODZIOWE I ZAPOŻAROWANIA

Zdecydowana większość terenów przemysłowych i pogórnich położona jest poza obszarami objętymi ochroną. W szczególności dotyczy to terenów pogórnich. Żadne ze zidentyfikowanych obszarów nie jest objęte ochroną NATURA 2000, ani nie leży w granicach obszaru chronionego krajobrazu czy zespołu przyrodniczo-krajobrazowego. Tylko 4 tereny (w Rybniku, Knurówie i dwa w Suszcu) objęte są ochroną parku krajobrazowego.

W przypadku terenów przemysłowych na uwagę zasługują obszary subregionu północnego, których aż 19 położonych jest w obrębie parku krajobrazowego (w tym dwa również w obrębie obszaru chronionego krajobrazu) oraz jeden w obszarze NATURA 2000 (SOO). W subregionie centralnym 3 obszary pokrywają się terytorialnie z zespołem przyrodniczo-krajobrazowym (Bytom, Chorzów i Miasteczko Śląskie), 7 obszarów należy do parku krajobrazowego, natomiast 6 leży na terenie NATURA 2000 (SOO) – Bytom, Tarnowskie Góry i Radzionków. Na południu województwa ochroną objęte są dwa obszary: Kozy (NATURA 2000 SOO i park krajobrazowy) oraz Strumień (NATURA 2000 OSO).

Ryzyko podtopień na terenach przemysłowych zostało zidentyfikowane w 30 przypadkach. W większości są to tereny położone w obrębie Metropolii Górnośląskiej (17) oraz w subregionie zachodnim (8). W przypadku subregionu północnego zidentyfikowane ryzyko dotyczy 4 obszarów, natomiast w przypadku subregionu południowego jednego.

Ryzyko powodziowe dotyczy też 40 terenów pogórnich. Również w tym przypadku zdecydowana większość tych obszarów zlokalizowana jest w subregionie centralnym (32, z czego 31 w granicach Metropolii Górnośląskiej). Pozostałe to 6 w subregionie zachodnim ((w tym 5 w obrębie Aglomeracji Rybnickiej) oraz 2 w subregionie południowym (powiecie cieszyńskim).

W przypadku terenów pogórnich badane było także ryzyko zapożarowania. Wysoki poziom tego ryzyka zidentyfikowano w przypadku 5 obszarów położonych w subregionie zachodnim (dwa w Rybniku, i po jednym w Czerwionce-Leszczynie, Rydułtowach i Pszowie).





ASPEKTY PRAWNE

5

W przypadku terenów przemysłowych dominuje własność inna niż gminna czy Skarbu Państwa. Mieszaną własnością charakteryzuje się ok. 20% tych obszarów, z czego 11 z nich łączy w sobie trzy rodzaje własności tj. własność gminna, Skarb Państwa i inna (głównie własność prywatna). W przypadku terenów pogórnicych dominuje własność mieszana (41% ogółu obszarów) oraz własność Skarbu Państwa (36%). Wśród własności mieszanej 46 obszarów pogórnicych łączy w sobie 3 rodzaje własności.

Tabela 3 Podział terenów przemysłowych i pogórnicych w województwie śląskim wg własności.

Własność	Tereny przemysłowe		Tereny pogórnicych	
	Liczba obszarów (il.)	Udział % w ogółem	Liczba obszarów (il.)	Udział % w ogółem
Gmina	55	20%	35	11%
Skarb Państwa	64	23%	120	36%
Inna	100	37%	41	12%
Mieszana	54	20%	138	41%

Źródło: Na podstawie bazy zgromadzonej w ramach projektu OPI-TPP 2.0.

Istotną kwestią związaną z możliwością zagospodarowania terenów przemysłowych i pogórnich są obowiązujące na tym terenie miejscowe plany zagospodarowania terenu, które narzucają potencjalnym inwestorom kierunki wykorzystania tych terenów. Dla 24% terenów przemysłowych oraz 20% terenów pogórnich nie został taki plan opracowany.

Tereny pogórnice nie posiadające planu położone są głównie w subregionie centralnym (tylko 3 z nich zlokalizowane są w subregionach zachodnim i południowym). Podobne proporcje dotyczą terenów przemysłowych. W tym przypadku jednak 71% z nich zlokalizowane jest w subregionie centralnym, natomiast 18% w subregionie północnym, 9% w subregionie południowym. Tylko jeden obszar położony jest w subregionie zachodnim.





PODSUMOWANIE

Zarówno tereny pogórnice jak i przemysłowe należy postrzegać jako tereny wartościowe pod względem ekonomicznym, kulturowym i środowiskowym. Większość terenów ma atrakcyjną lokalizację w granicach Metropolii Górnośląskiej oraz jest dobrze skomunikowana (w tym posiada bezpośredni dojazd do terenu). Ze względu na znaczną gęstość zabudowy charakterystyczną dla regionu, coraz trudniej o tereny spełniające wskazane warunki.

Na podstawie dotychczas przeprowadzonych analiz procesów zagospodarowania terenów pogórnich i przemysłowych można stwierdzić, że inwestorzy najczęściej wybierali tereny z zabudową, położone w śródmieściach, mające wysoką wartość nie tylko użytkową, ale również historyczno-kulturową. Mniejszym zainteresowaniem cieszyły się tereny peryferyjne. Pomimo wielu udanych procesów rewitalizacyjnych, województwo śląskie nadal dysponuje terenami, które mogą być atrakcyjne dla potencjalnego inwestora np. z powodu ulokowania na ich powierzchni obiektów zabytkowych.

Mając na uwadze duże zróżnicowanie wewnątrz regionu, nie można wskazać jednego, dominującego kierunku zmiany przeznaczenia lub zagospodarowania wskazanych terenów. Podejmowanie prac koncepcyjnych w wyżej wskazanym zakresie powinno uwzględniać jednak takie elementy jak:

- zachowanie w krajobrazie gmin charakterystycznych elementów dziedzictwa przemysłowego,
- zachowanie obszarów cennych przyrodniczo poprzez zachowanie sukcesji naturalnej,
- analizę struktury funkcjonalno-przestrzennej gminy i wynikających z niej potrzeb, wykorzystanie terenów pogórniczych i przemysłowych do wzmacniania istniejącego potencjału regionu, osiągnięcia celów publicznych i poprawy jakości życia mieszkańców.

Najważniejszym elementem jest jednak zaangażowanie społeczności lokalnej, środowisk gospodarczych i organizacji pozarządowych w proces zmiany przeznaczenia terenów np. poprzez informowanie, organizowanie warsztatów czy wywiadów.

W ramach *Programu Operacyjnego Fundusze Europejskie dla Śląskiego 2021-2027*, priorytetu X Fundusze Europejskie na transformację wydzielono pulę środków na ponowne wykorzystanie terenów przemysłowych, zdewastowanych, zdegradowanych na cele rozwojowe regionu. Jednym z kryteriów wyboru projektów jest lokalizacja projektu na wskazanych powyżej terenach, w tym weryfikacja pod kątem umieszczenia terenu w bazie OPI-TPP 2.0. System premiowania terenów pogórniczych i przemysłowych we wskazanym konkursie stanowi zarówno formę zachęty dla potencjalnych inwestorów jak również wsparcie procesu polityki inwestycyjnej na terenach wymagających przekształcenia.



Województwo śląskie jest regionem o charakterze przemysłowym, w którym trwający od wielu lat proces transformacji przybiera na sile. Pomimo dużego zaangażowania władz lokalnych i regionalnych w proces ponownego zagospodarowania terenów pogórnich i poprzemysłowych, w wyniku zachodzących zmian, w tym związanych z likwidacją lub koniecznością przebranzawiania się podmiotów gospodarczych, w kolejnych latach będą uwalniane nowe tereny inwestycyjne. Aby móc w pełni wykorzystywać potencjał bazy OPI-TPP 2.0, jako istotnego narzędzia wspierającego długofalową politykę inwestycyjną, niezbędne jest kontynuowanie w kolejnych latach zadań związanych z rozbudową oraz aktualizacją/weryfikacją jej zawartości i funkcjonalności.



Spis tabel

Tabela 1 Typy terenów przemysłowych i pogórnictwa w województwie śląskim.	16
Tabela 2 Tereny przemysłowe i pogórnictwa w województwie śląskim z ciekami i zbiornikami wodnymi oraz położone w obrębie GZWP.	18
Tabela 3 Podział terenów przemysłowych i pogórnictwa w województwie śląskim wg własności.	22

Spis wykresów

Wykres 1 Udział terenów pogórnictwa i przemysłowych w poszczególnych subregionach województwa śląskiego.	9
Wykres 2 Dostępność transportowa w wybranych aspektach na terenach przemysłowych i pogórnictwa w województwie śląskim.	13
Wykres 3 Odległość od autostrady terenów przemysłowych i pogórnictwa w województwie śląskim.	14