



Województwo
Śląskie



100-LECIE
POWSTAŃ ŚLĄSKICH
1919-1920-1921

Strategia Rozwoju Województwa Śląskiego „Śląskie 2030”

Zielone Śląskie

październik 2020 r.

System planowania strategicznego



Skrót najważniejszych wydarzeń

24.07.2018

**OGŁOSZENIE O PRZYSTĄPIENIU
DO AKTUALIZACJI**



2018 – 2020



**KONFERENCJE, WARSZTATY
I SPOTKANIA, KONSULTACJE**



27.05 - 27.07.2020



KONSULTACJE SPOŁECZNE



27.05.2020



**PROJEKT SRW WRAZ Z PROGNOZĄ
ODDZIAŁYWANIA NA ŚRODOWISKO**

26.08.2020

SPRAWOZDANIE Z KONSULTACJI



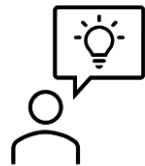
30.09.2020



PROJEKT SRW



Warsztaty i spotkania



KONFERENCJE:

- **11.10.2018** Konferencja otwierająca
- **08.04.2019** I Debata regionalna
- **11.04.2019** II Debata regionalna
- **24.04.2019** III Debata regionalna
- **2-3.10.2019** Konferencja Program dla Śląska
- **7.10.2019** Konferencja „Ekologiczne i niskoemisyjne województwo śląskie”

WARSZTATY SUBREGIONALNE:

- **19.03.2019** (centralny – GZM)
- **21.03.2019** (centralny – otoczenie metropolii)
- **25.03.2019** (południowy)
- **26.03.2019** (zachodni)
- **02.04.2019** (północny)

POZOSTAŁE SPOTKANIA:

- **29-30.10.2018** Instytucja Zarządzająca RPO WSL 2014-2020 i Instytucja Pośrednicząca RPO WSL – Wojewódzki Urząd Pracy w Katowicach z Instytucjami Pośredniczącymi ZIT/RIT RPO WSL 2014-2020
- **08.08.2019** Przedstawiciele ZIT/RIT
- **04.06.2020** Śląskie Forum Ekspertów

WARSZTATY Z DYREKTORAMI UMWSL:

- **23.07.2018**
- **29.10.2018**
- **22.03.2019**

WARSZTATY Z ZARZĄDEM:

- **30-31.10.2019**
- **13-14.11.2019**
- **06.12.2019**

WARSZTATY Z ZESPOŁEM DS. WDRAŻANIA I MONITORINGU SRW:

- **29.10.2018**
- **28.02.2020**

WARSZTATY I KONSULTACJE Z ZESPOŁEM EKSPERTÓW DS. SRW:

- **02.12.2019**
- **24.03-23.04.2020**

WARSZTAT Z RADNYMI:

- **05.03.2020**

Sprawozdanie z konsultacji społecznych Strategii wraz z Prognozą

Uchwała Nr 1959/161/VI/2020 Zarządu Województwa Śląskiego z dnia 26.08.2020 r.

wnioski dotyczyły m.in.:



Spis treści – skrót

Uwarunkowania polityki rozwoju

Diagnoza strategiczna, w tym analiza SWOT

Obszary Strategicznej Interwencji:

 krajowe

 regionalne – ujęcie funkcjonalne i tematyczne

Prognozy i trendy kształtujące procesy rozwoju regionu

Wizja rozwoju

Cele strategiczne, operacyjne, kierunki działań

 Cel strategiczny A: Województwo śląskie regionem odpowiedzialnej transformacji gospodarczej

 Cel strategiczny B: Województwo śląskie regionem przyjaznym dla mieszkańca

 Cel strategiczny C: Województwo śląskie regionem wysokiej jakości środowiska i przestrzeni

 Cel strategiczny D: Województwo śląskie regionem sprawnie zarządzanym

Przedsięwzięcia i terytorialny wymiar interwencji

System wdrażania i finansowanie

Monitoring i ewaluacja

Aneksy

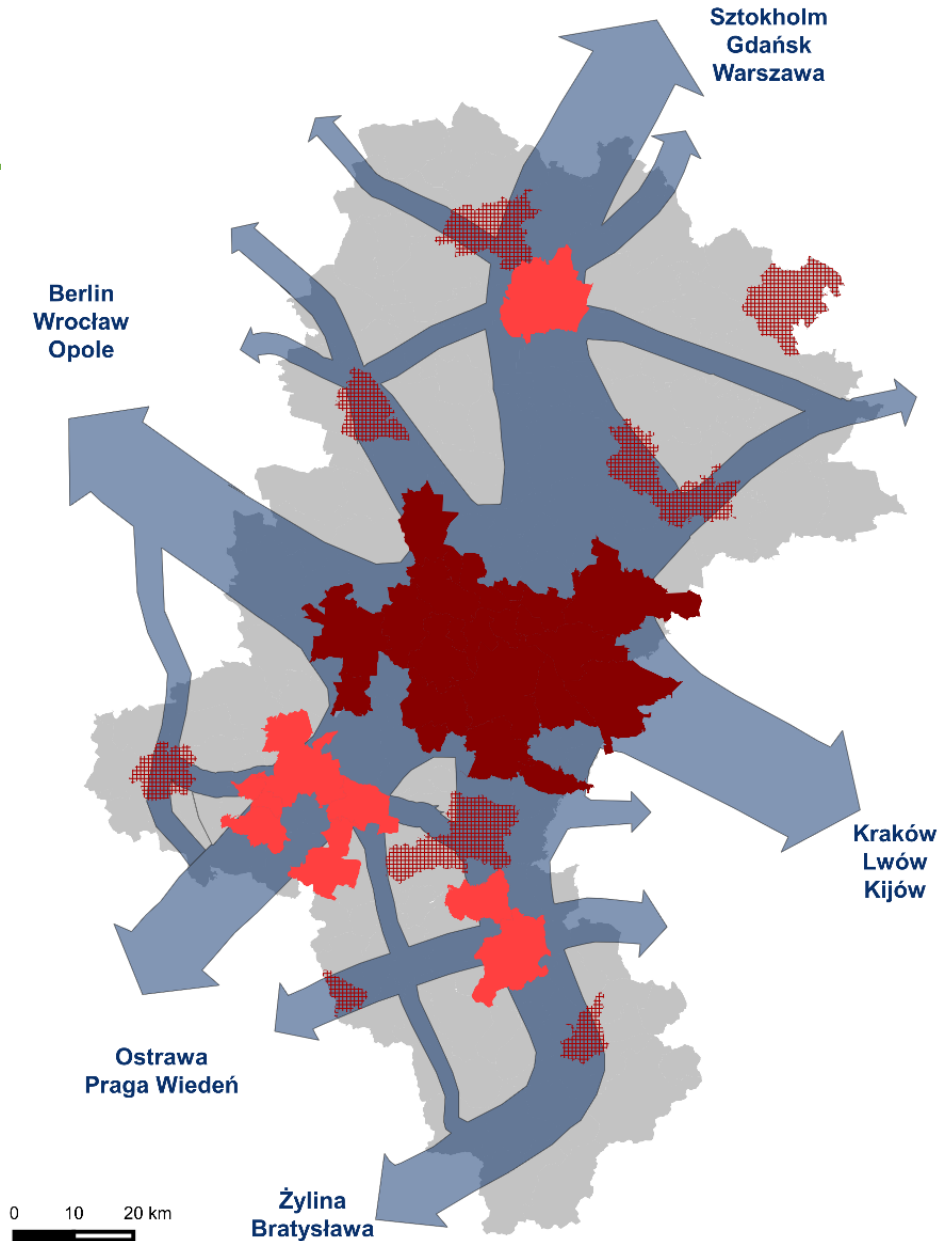
Wizja rozwoju województwa śląskiego

ZIELONE ŚLĄSKIE

Województwo śląskie będzie nowoczesnym regionem europejskim o konkurencyjnej gospodarce, będącej efektem odpowiedzialnej transformacji, zapewniającym możliwości rozwoju swoim mieszkańcom i oferującym wysoką jakość życia w czystym środowisku.

Wizja rozwoju województwa śląskiego doprowadzi do wykreowania regionu o nowym, pozytywnym wizerunku, który będzie zajmował istotną pozycję w procesach rozwoju Europy. Województwo śląskie będzie regionem:

- stwarzającym możliwości rozwojowe mieszkańcom, dającym poczucie bezpieczeństwa publicznego, ekonomicznego, zdrowotnego i socjalnego,
- o silnej tożsamości kulturowej i wysokim stopniu identyfikacji z regionem,
- o ugruntowanym, pozytywnym wizerunku nowoczesnego i atrakcyjnego regionu,
- skutecznie reagującym na pojawiające się zmiany w otoczeniu,
- w którym nowoczesna, innowacyjna i zdywersyfikowana gospodarka, medycyna, kultura i edukacja zapewniają utrzymanie pozycji jednego z kilku centrów rozwoju cywilizacyjnego Polski i Europy,
- umożliwiającym rozwój wiedzy i kompetencji w silnych jednostkach naukowo-badawczych,
- stanowiącym obszar zrównoważony terytorialnie, opierający swój rozwój na układzie: metropolii, aglomeracji, miast oraz silnych obszarów wiejskich, równoważącym funkcje i zachowującym spójność regionalną,
- kładącym nacisk na współpracę i współdziałanie społeczności lokalnych w dobrze zorganizowanych i ukształtowanych w wymiarze organizacyjnym, społecznym i gospodarczym subregionach,
- kształtującym odpowiedzialnie swoją politykę gospodarczą, przestrzenną oraz środowiskową,
- stwarzającym warunki do zdrowego i aktywnego życia w wysokiej jakości środowisku oraz zapewniającym zachowanie bioróżnorodności obszarów,
- o dużych walorach przyrodniczych, kulturowych i krajobrazowych, a także turystycznych oraz rekreacyjnych,
- wpisującym się w najważniejsze układy infrastrukturalne Europy,
- otwartym na współpracę w skali krajowej i międzynarodowej.



Cele strategiczne i operacyjne

CEL STRATEGICZNY A:

Województwo śląskie regionem odpowiedzialnej transformacji gospodarczej

- **Cel operacyjny: A.1.**
Konkurencyjna gospodarka
- **Cel operacyjny: A.2.**
Innowacyjna gospodarka
- **Cel operacyjny: A.3.**
Silna lokalna przedsiębiorczość

CEL STRATEGICZNY B:

Województwo śląskie regionem przyjaznym dla mieszkańca

- **Cel operacyjny: B.1.**
Wysoka jakość usług społecznych, w tym zdrowotnych
- **Cel operacyjny: B.2.**
Aktywny mieszkaniec
- **Cel operacyjny: B.3.**
Atrakcyjny i efektywny system edukacji i nauki

CEL STRATEGICZNY C:

Województwo śląskie regionem wysokiej jakości środowiska i przestrzeni

- **Cel operacyjny: C.1.**
Wysoka jakość środowiska
- **Cel operacyjny: C.2.**
Efektywna infrastruktura
- **Cel operacyjny: C.3.**
Atrakcyjne warunki zamieszkania, kompleksowa rewitalizacja, zapobieganie i dostosowanie do zmian klimatu

CEL STRATEGICZNY D:

Województwo śląskie regionem sprawnie zarządzanym

- **Cel operacyjny: D.1.**
Zrównoważony rozwój terytorialny
- **Cel operacyjny D.2.**
Aktywna współpraca z otoczeniem i kreowanie silnej marki regionu
- **Cel operacyjny D.3.**
Nowoczesna administracja publiczna

Cel strategiczny A: Województwo śląskie regionem odpowiedzialnej transformacji gospodarczej

CEL OPERACYJNY: A.1. KONKURENCYJNA GOSPODARKA

- Dywersyfikacja struktury gospodarczej i rozwój gospodarki 4.0, w tym wsparcie procesów automatyzacji, uelastycznienia i digitalizacji produkcji przedsiębiorstw oraz wzmocnienie kompetencji aktualnych i przyszłych kadr przemysłu.
- Rozwój infrastruktury ułatwiającej lokowanie i prowadzenie działalności gospodarczej, w tym stref aktywności gospodarczej, Polskiej Strefy Inwestycji, parków technologicznych, przemysłowych oraz klastrów ze szczególnym uwzględnieniem klastrów ze statusem Krajowego Klastra Kluczowego.
- Wsparcie sektorów tradycyjnych w zakresie podnoszenia ich konkurencyjności m.in. poprzez unowocześnienie procesów technologicznych, poprawę bezpieczeństwa pracy, ograniczenie negatywnego wpływu na środowisko oraz rozwój zasobów ludzkich.
- Promocja gospodarcza i podnoszenie jakości usług otoczenia biznesu, działających na rzecz umiędzynarodowienia działalności firm oraz klastrów.
- Rozwój współpracy przedsiębiorstw, w tym w ramach klastrów i sieci.
- Promocja i wdrażanie gospodarki obiegu zamkniętego.

CEL OPERACYJNY: A.2. INNOWACYJNA GOSPODARKA

- Wsparcie zdolności firm do generowania i wdrażania innowacji oraz nowoczesnych rozwiązań technologicznych, w tym tworzenie i implementacja usług i technologii medycznych.
- Rozwój i aktywizacja oraz przyciąganie zasobów ludzkich, w szczególności w obszarach regionalnych i inteligentnych specjalizacji oraz przemysłów kreatywnych.
- Wsparcie szkół wyższych, instytucji i organizacji badawczych, w tym rozwój potencjału kadrowego w zakresie tworzenia rozwiązań innowacyjnych i kreatywnych, w tym patentów oraz ich komercjalizacji we współpracy z sektorem gospodarczym.
- Wsparcie uczestnictwa regionalnych podmiotów, zwłaszcza uczelni, w europejskiej i globalnej przestrzeni badawczej.
- Wsparcie tworzenia nowych i rozwoju istniejących firm, w tym start-upów, opartych na potencjałach regionu oraz wykorzystujących technologie rozwijane w regionie, w szczególności w obszarach regionalnych i inteligentnych specjalizacji oraz przemysłów kreatywnych.
- Wsparcie umiędzynarodowiania, usieciowienia podmiotów regionalnych w procesie kreowania innowacji oraz współpracy interdyscyplinarnej.

CEL OPERACYJNY: A.3. SILNA LOKALNA PRZEDSIĘBIORCZOŚĆ

- Wsparcie tworzenia i rozwój MŚP (szczególnie start-upów), w tym podnoszenie kompetencji zawodowych pracowników, jakości usług otoczenia biznesu oraz promocja produktów lokalnych i tradycyjnych, wspieranie wdrażania technologii cyfrowych.
- Wsparcie produkcji oraz sprzedaży lokalnych produktów rolnych i spożywczych na lokalnych rynkach, wsparcie dostosowania sektora rolniczego do zmian klimatu.
- Wsparcie rozwoju przedsiębiorczości w obszarze turystyki oraz usług czasu wolnego wykorzystujących atrakcje i potencjały lokalne.
- Rozwój istniejących i tworzenie nowych produktów turystycznych oraz wzmocnienie marek terytorialnych, w tym poprzez rozwój infrastruktury turystycznej i okołoturystycznej.

Cel strategiczny B: Województwo śląskie regionem przyjaznym dla mieszkańca

CEL OPERACYJNY: B.1.

WYSOKA JAKOŚĆ USŁUG SPOŁECZNYCH, W TYM ZDROWOTNYCH

- Podniesienie jakości infrastruktury placówek ochrony zdrowia (w szczególności w obszarach deficytowych) oraz podniesienie jakości obsługi pacjentów, w tym wykorzystanie nowoczesnych technologii.
- Aktywna profilaktyka i zapewnienie kompleksowości usług medycznych, w szczególności w zakresie chorób cywilizacyjnych i wynikających ze zmian demograficznych.
- Tworzenie atrakcyjnych warunków pracy dla pracowników związanych z ochroną zdrowia, w tym wsparcie dla podnoszenia kwalifikacji oraz kształcenie nowych kadr.
- Podnoszenie kwalifikacji kadr i dostosowanie do aktualnych potrzeb systemu pomocy społecznej.
- Aktywizacja osób z niepełnosprawnościami oraz wykluczonych społecznie.
- Podnoszenie dostępu do usług wspierających funkcjonowanie rodziny, w tym opieki wytchnieniowej nad osobami zależnymi.
- Rozwój sektora srebrnej gospodarki oraz rozwój, integracja i koordynacja usług wspierających funkcjonowanie osób niesamodzielnych.
- Integracja imigrantów poprzez ich włączenie w życie społeczne i zawodowe oraz tworzenie więzi w ramach społeczności lokalnych.

CEL OPERACYJNY: B.2.

AKTYWNY MIESZKANIEC

- Promocja aktywnego i zdrowego stylu życia.
- Podniesienie jakości i poprawa dostępu do oferty i infrastruktury kultury, sportu, rekreacji i turystyki umożliwiającej wszechstronny rozwój mieszkańców.
- Promowanie, upowszechnianie i ochrona dziedzictwa kulturowego.
- Wyposażanie przestrzeni publicznych w infrastrukturę umożliwiającą wspólne spędzanie czasu przez mieszkańców oraz integrację społeczności lokalnych, w tym zapewniającą dostępność urbanistyczno-architektoniczną dla osób ze szczególnymi potrzebami.
- Promocja i wsparcie podmiotów ekonomii społecznej.
- Wzmocnienie aktywności społecznej i zawodowej mieszkańców, w tym osób starszych i osób z niepełnosprawnościami.
- Wsparcie przekwalifikowania zawodowego i nabywania nowych kompetencji przez osoby objęte procesem transformacji gospodarczej.
- Wzmocnienie świadomości i budowanie tożsamości narodowej oraz regionalnej.

CEL OPERACYJNY: B.3.

ATRAKCYJNY I EFEKTYWNY SYSTEM EDUKACJI I NAUKI

- Podniesienie jakości i poprawa dostępu do nowoczesnej oferty edukacyjnej na wszystkich poziomach nauczania, odpowiadającej wyzwaniom społecznym i gospodarczym, w tym rynku pracy.
- Wzmocnienie kształcenia kluczowych umiejętności i kompetencji uczniów z uwzględnieniem umiejętności emocjonalnych oraz psychospołecznych, niezbędnych do funkcjonowania w dorosłym życiu oraz swobodnego poruszania się na rynku pracy.
- Rozwój umiejętności, kompetencji i kwalifikacji kadry dydaktycznej na wszystkich poziomach nauczania.
- Rozwój umiejętności, kompetencji i kwalifikacji społeczeństwa informacyjnego.
- Rozwój współpracy podmiotów edukacyjnych w wymiarze międzysektorowym i międzynarodowym, w tym na rzecz dualnego kształcenia zawodowego.
- Podnoszenie konkurencyjności i atrakcyjności ośrodków akademickich i placówek szkolnictwa wyższego w regionie.
- Podniesienie jakości i poprawa dostępu do oferty kształcenia ustawicznego oraz promocja uczenia się przez całe życie.

Cel strategiczny C: Województwo śląskie regionem wysokiej jakości środowiska i przestrzeni

CEL OPERACYJNY: C.1. WYSOKA JAKOŚĆ ŚRODOWISKA

- Wspieranie wdrożenia i egzekwowania rozwiązań poprawiających jakość powietrza.
- Przeciwdziałanie skutkom i ograniczenie negatywnego wpływu eksploatacji górniczej na środowisko, w tym na tkankę miejską.
- Poprawa jakości wód i racjonalne gospodarowanie zasobami wodnymi, w tym wspieranie wdrażania rozwiązań w zakresie zintegrowanego i zrównoważonego zarządzania zasobami wodnymi w zlewni, ochrony przeciwpowodziowej i przeciwdziałania skutkom suszy.
- Wsparcie działań zmierzających do zachowania i odtwarzania bio- i georóżnorodności, w tym ochrona obszarów o wysokich walorach przyrodniczych, leśnych i korytarzy ekologicznych.
- Promocja i rozwój zintegrowanego systemu gospodarki odpadami, w tym ograniczenie wytwarzania odpadów oraz prawidłowa segregacja odpadów przez wytwórców.
- Wsparcie działań na rzecz redukcji hałasu oraz zmniejszania jego uciążliwości.
- Podnoszenie świadomości ekologicznej mieszkańców i kształtowanie postaw proekologicznych.

CEL OPERACYJNY: C.2. EFEKTYWNA INFRASTRUKTURA

- Poprawa powiązań transportowych poprzez ich przywrócenie, rozbudowę, modernizację i zarządzanie infrastrukturą wzmacniającą dostępność i spójność regionu, w tym w zakresie dróg, linii kolejowych, szlaków wodnych oraz dróg rowerowych, a także wsparcie działań na rzecz wzrostu bezpieczeństwa uczestników ruchu drogowego.
- Rozwój infrastruktury lotniczej i okołolotniczej o znaczeniu międzynarodowym i regionalnym oraz poprawa jej dostępności w szczególności MPL „Katowice” w Pyrzowicach.
- Wsparcie rozwoju transportu intermodalnego i multimodalnego, w tym rozwój centrów logistycznych o znaczeniu międzynarodowym o wysokiej dostępności transportowej.
- Rozwój proekologicznej infrastruktury wytwarzania, magazynowania i przesyłu energii elektrycznej i ciepła, w tym rozwój OZE.
- Zapewnienie dostępu do sieci poprzez budowę i modernizację infrastruktury komunalnej.

CEL OPERACYJNY: C.3. ATRAKCYJNE WARUNKI ZAMIESZKANIA, KOMPLEKSOWA REWITALIZACJA, ZAPOBIEGANIE I DOSTOSOWANIE DO ZMIAN KLIMATU

- Rekultywacja i rewitalizacja obszarów zdegradowanych oraz zagospodarowanie terenów i obiektów przemysłowych m.in. na cele środowiskowe, gospodarcze, kulturalne, rekreacyjne.
- Poprawa jakości i atrakcyjności przestrzeni publicznych, szczególnie centrów miast oraz osiedli mieszkaniowych i starych dzielnic.
- Adaptacja terenów miejskich i wiejskich do zmian klimatu, w tym wsparcie opracowania i wdrażania miejskich planów adaptacji, rozwój błękitno-zielonej infrastruktury oraz zintegrowanych miejskich ekosystemów.
- Wsparcie rozwiązań ograniczających niską emisję, w tym poprawa standardu energetycznego zabudowy mieszkaniowej i budynków użyteczności publicznej.
- Rozwój zrównoważonego budownictwa mieszkaniowego, w tym tworzenie i wdrażanie instrumentów wspierających rodziny w zaspokajaniu potrzeb mieszkaniowych, z uwzględnieniem racjonalizacji świadczenia usług publicznych.
- Wsparcie wdrażania koncepcji „smart cities”.
- Wsparcie rozwoju zintegrowanego, zrównoważonego i niskoemisyjnego transportu w miastach i ich obszarach funkcjonalnych oraz obszarach wiejskich, w szczególności transportu zbiorowego.
- Poprawa dostępności transportu zbiorowego na obszarach peryferyjnych i transgranicznych.

Cel strategiczny D: Województwo śląskie regionem sprawnie zarządzanym

CEL OPERACYJNY: D.1. ZRÓWNOWAŻONY ROZWÓJ TERYTORIALNY

- Wspieranie rozwoju zróżnicowanych i wysokiej jakości usług publicznych dostępnych dla wszystkich mieszkańców regionu.
- Budowanie trwałych partnerstw wewnątrzregionalnych i międzysektorowych.
- Zarządzanie poprzez wzmacnianie znaczenia i wdrażanie instrumentów terytorialnych w polityce regionalnej.
- Rozwój partycypacji społecznej w procesie kreowania i wdrażania polityk rozwoju.

CEL OPERACYJNY: D.2. AKTYWNA WSPÓŁPRACA Z OTOCZENIEM I KREOWANIE SILNEJ MARKI REGIONU

- Rozwijanie współpracy międzynarodowej, transgranicznej i międzyregionalnej, w tym w pasie Polski południowej oraz z miastami Ostrawą i Żyliną.
- Lokalizacja w regionie siedzib oraz przedstawicielstw instytucji o znaczeniu międzynarodowym i krajowym.
- Organizacja flagowych wydarzeń biznesowych, naukowych, sportowych, kulturalnych promujących województwo i wykorzystujących unikatowe atuty regionu.
- Ochrona, promocja oraz podnoszenie atrakcyjności miejsc i obiektów o wartości historycznej, symbolicznej, architektonicznej, przyrodniczej, stanowiących „wizytówki” regionu.
- Ponadregionalna, transgraniczna i transnarodowa promocja śląskiego rynku pracy.

CEL OPERACYJNY: D.3. NOWOCZESNA ADMINISTRACJA PUBLICZNA

- Wsparcie działań podnoszących jakość systemu planowania i wdrażania na poziomie regionalnym i lokalnym.
- Rozwój instrumentów oraz współpracy na rzecz monitorowania procesów rozwoju.
- Poprawa bezpieczeństwa publicznego, w tym poprzez rozwój infrastruktury, wyposażenia służb odpowiedzialnych za bezpieczeństwo publiczne i powszechne oraz zapewnienie sprawnego systemu zarządzania kryzysowego.
- Rozwój i integracja e-usług publicznych.
- Rozwój umiejętności i kompetencji pracowników administracji publicznej.

PRZEDSIĘWZIĘCIE

ZARYS PROJEKTU

Reindustrialne Śląskie

1. Monitorowanie stanu i potencjału terenów przemysłowych i poprzemysłowych.
2. Zarządzanie i koordynacja działań związanych z przekształceniem terenów poprzemysłowych i nadaniem im nowych funkcji.
3. Rozwój parków przemysłowych oraz pozyskiwanie i obsługa inwestorów na terenach poprzemysłowych.
4. Dywersyfikacja i rozwój nowoczesnych dziedzin gospodarki w miejsce tradycyjnych, m.in. poprzez wsparcie sektora biznesu na terenach pogórnicznych.

Innowacyjne Śląskie, Autostrada Firm Przyszłości

1. Inwestycje w zakresie wysokospecjalistycznych, zintegrowanych centrów przemysłowych i badawczych (parki technologiczne w obszarze inteligentnych specjalizacji – sieć regionalna, uczelnie i centra badawcze szkół wyższych, centra B+R, jednostki naukowo-badawcze, instytuty badawcze).
2. Wsparcie rozwoju i współpracy firm działających w obszarach inteligentnych specjalizacji.
3. Wsparcie i rozwój działalności Hubów Innowacyjności Cyfrowych (DIH) działających w ramach modelu one-stop-stop.
4. Wsparcie klastrów jako narzędzia do rozwoju współpracy pomiędzy firmami, uczelniami, instytutami badawczymi.
5. Wsparcie firm w zakresie działalności eksportowej.
6. Rozwój instrumentów finansowych oraz organizacyjnych w zakresie kreowania i wsparcia firm wdrażających nowe technologie oraz firm wysokiego ryzyka.
7. Rozwój i kompleksowe wsparcie procesu patentowego i wdrożeń.

Turystyczne Śląskie

1. Tworzenie i rozwój atrakcyjnej oferty turystycznej: Beskidów, Śląska Cieszyńskiego, Jury Krakowsko-Częstochowskiej, Krainy Górnej Odry.
2. Popularyzacja rozpoznawalności i dalszy rozwój marki Szlaku Zabytków Techniki Województwa Śląskiego i Szlaku Orlich Gniazd.
3. Upowszechnienie wiedzy na temat unikalnej wartości historycznej i kulturowej Podziemi Tarnogórskich wpisanych na Listę Światowego Dziedzictwa UNESCO.
4. Rozwój turystyki biznesowej i przemysłu wielkich wydarzeń.
5. Popularyzacja i rozwój infrastruktury służącej turystyce pielgrzymkowej i turystyce sentymentalno-kulturowej.
6. Rozwój turystyki bez barier oraz rozwój bezpieczeństwa na szlakach turystycznych.

PRZEDSIĘWZIĘCIE

ZARYS PROJEKTU

Kulturalne Śląskie	<ol style="list-style-type: none">1. Inwestycje w zakresie modernizacji i rozwoju regionalnej i ponadlokalnej infrastruktury kultury.2. Kreowanie markowych produktów i wydarzeń kultury.3. Wsparcie przedsiębiorstw sektora przemysłów kreatywnych.4. Wsparcie regionalnych środowisk twórczych.5. Wsparcie edukacji regionalnej, z uwzględnieniem różnorodności kulturowej województwa.
Witalne Śląskie	<ol style="list-style-type: none">1. Rozwój modeli pracy sprzyjających utrzymaniu aktywności zawodowej mieszkańców, w tym elastycznej organizacji czasu pracy.2. Kreowanie wysokopłatnych miejsc pracy w sektorach wzrostowych.3. Rozwój usług i infrastruktury w zakresie opieki nad osobami zależnymi, w tym z wykorzystaniem ICT.4. Aktywizacja i integracja seniorów m.in poprzez wolontariat, grupy sąsiedzkie, samopomocowe, kluby seniora, UTW, koła gospodyń wiejskich, grupy parafialne czy „banki czasu”.
Edukacyjne Śląskie	<ol style="list-style-type: none">1. Rozwój infrastruktury edukacyjnej i okołoedukacyjnej, w tym uczelni wyższych.2. Rozwój efektywnego systemu kształcenia zawodowego i reorientacji zawodowej, w tym z większym włączeniem przedsiębiorców i zindywidualizowanym podejściem do doradztwa zawodowego.3. Rozwój nowych modeli kształcenia z wykorzystaniem innowacyjnych technologii, w tym ICT.4. Rozwój regionalnej platformy wiedzy, umożliwiającej wzrost kompetencji nauczycieli i doradców zawodowych.5. Promocja współpracy międzynarodowej w systemie edukacji.
Społeczne zaangażowane Śląskie	<ol style="list-style-type: none">1. Wzmacnianie życiowej zaradności i postaw proaktywnych wśród mieszkańców.2. Wsparcie działań promujących włączenie społeczne środowisk i grup marginalizowanych.3. Wsparcie dla innowacyjnych inicjatyw społecznych.4. Promocja, wsparcie i rozwój organizacji pozarządowych.5. Promowanie przedsiębiorstw zaangażowanych społecznie.

PRZEDSIĘWZIĘCIE

ZARYS PROJEKTU

Zdrowe Śląskie

1. Zapewnienie kompleksowości i wysokiej jakości świadczeń medycznych w regionie, w tym poprawa jakości infrastruktury oraz wyposażenia placówek medycznych.
2. Sieciowanie współpracy podmiotów leczniczych działających w regionie oraz wsparcie dla rozwoju nowoczesnych metod zarządzania w jednostkach.
3. Wzrost zasobów i rozwój kompetencji kadr medycznych w szczególności w obszarach deficytowych.
4. Realizacja programów profilaktyki zdrowotnej oraz stworzenie warunków do rozwoju opieki środowiskowej poprzez poprawę infrastruktury i wdrożenie nowoczesnych technologii.
5. Rozwój telemedycyny i e-usług zdrowotnych.
6. Rozwój turystyki zdrowotnej, w tym markowego produktu uzdrowiskowego o randze międzynarodowej.

Park Śląski – zielone serce regionu

1. Modernizacja i rozbudowa infrastruktury Parku.
2. Podniesienie atrakcyjności przestrzeni, obiektów i urządzeń w Parku.
3. Rozwój funkcji: społecznej, przyrodniczej, kulturowej, edukacyjnej, rekreacyjnej i sportowej.
4. Integracja i promocja oferty Parku.

PRZEDSIĘWZIĘCIE

ZARYS PROJEKTU

Eko Śląskie

1. Kształtowanie i ochrona terenów przyrodniczo cennych, w tym zasobów leśnych.
2. Rozwój turystyki przyrodniczej, w tym powstanie Szlaku Przyrody.
3. Kształtowanie przestrzeni uwzględniające adaptację do zmian klimatu oraz ochronę przed emisją hałasu do środowiska.
4. Kształtowanie świadomości ekologicznej, w tym wsparcie działań na rzecz edukacji ekologicznej.
5. Opracowanie i wdrożenie koncepcji ochrony oraz integracji systemów przyrodniczych miast i ich otoczenia, w tym wokół Metropolii Górnośląskiej.
6. Kształtowanie zielonego wizerunku regionu.
7. Kształtowanie racjonalnej gospodarki wodnej, poprawa jakości wód oraz promowanie pojezierza górnośląskiego.
8. Przywrócenie przyrodniczych funkcji terenom zdegradowanym, w tym zalesienia.

Niskoemisyjne Śląskie

1. Wsparcie kompleksowej termomodernizacji oraz budownictwa energooszczędnego i pasywnego.
2. Rozwój OZE, w tym wsparcie prosumentów i klastrów energii.
3. Rozwój transportu przyjaznego środowisku w szczególności zbiorowego
4. Wpieranie i promowanie podłączania indywidualnych gospodarstw domowych do zbiorowego systemu zaopatrywania w energię, gaz i ciepło.

Mobilne Śląskie

1. Rozwój i integracja transportu wewnątrz obszaru metropolitalnego oraz wewnątrz obszarów funkcjonalnych.
2. Wdrożenie spójnego i efektywnego systemu transportu zbiorowego w układzie regionalnym i subregionalnym (zapewnienie spójności z Metropolią i układami subregionalnymi oraz spójności Aglomeracji i bezpośredniego otoczenia Aglomeracji).
3. Rozbudowa oraz poprawa dostępności MPL „Katowice” w Pyrzowicach i sieci lotnisk biznesowych.
4. Wsparcie tworzenia i rozwój regionalnych centrów przeładunkowych.
5. Włączenie transportu rowerowego do sieci transportowej w tym tworzenie bezpiecznych połączeń pomiędzy miejscowościami regionu.
6. Prace nad szlakami transportu wodnego (Kanał Odra-Dunaj-Łaba, Kanał Śląski, Kanał Gliwicki).
7. Promowanie zrównoważonej mobilności wśród mieszkańców województwa.

PRZEDSIĘWZIĘCIE

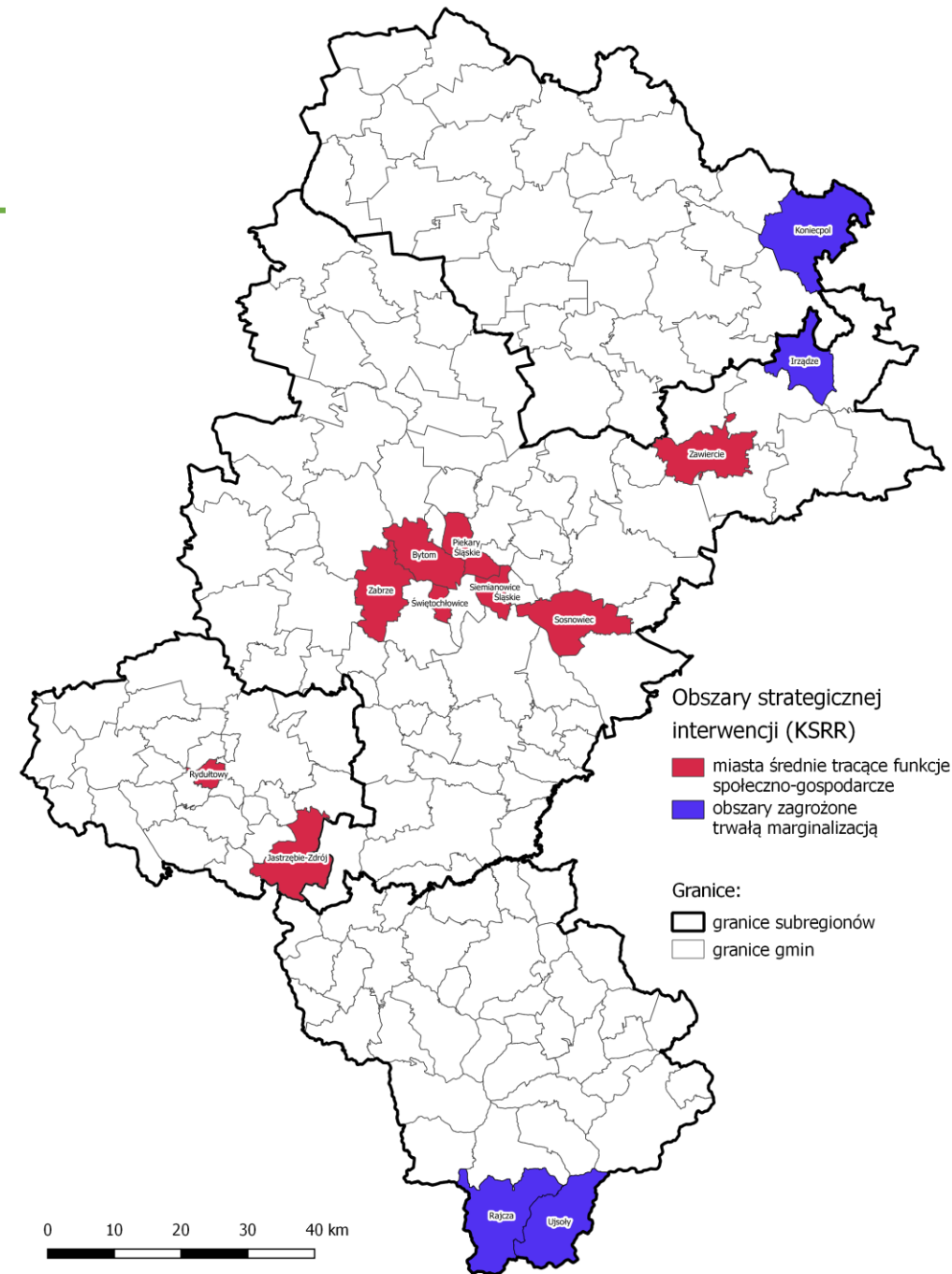
Bezpieczne Śląskie

ZARYS PROJEKTU

1. Stworzenie i wdrożenie modelowego systemu przewidywania oraz reagowania na sytuacje kryzysowe, mającego na celu koordynację służb i instytucji oraz zapewnienie ich sprawnego działania.
2. Wsparcie dla samorządów w czasie kryzysu gospodarczego i społecznego w świadczeniu podstawowych usług publicznych.
3. Wsparcie dla przedsiębiorców w zakresie utrzymania pozycji konkurencyjnej na rynku oraz zachowania miejsc pracy w czasie kryzysu gospodarczego.
4. Wsparcie dla osób tracących pracę w okresie kryzysu gospodarczego.

Obszary Strategicznej Interwencji KSRR w województwie śląskim

- Obszary zagrożone trwałą marginalizacją w województwie śląskim są zlokalizowane w południowej i północno-wschodniej części województwa tj. Rajcza, Ujsoly, Konięcpol, Irządze
- Miasta średnie tracące funkcje społeczno-gospodarcze: Rydułtowy, Jastrzębie-Zdrój, Świętochłowice, Bytom, Sosnowiec, Zabrze, Piekary Śląskie, Siemianowice Śląskie, Zawiercie



Regionalne Obszary Strategicznej Interwencji – ujęcie funkcjonalne

Układ hierarchiczny ośrodków:

- ☐ Metropolia Górnośląska, GZM
- ☐ Aglomeracje
- ☐ Lokalne Ośrodki Rozwoju

Typy obszarów:

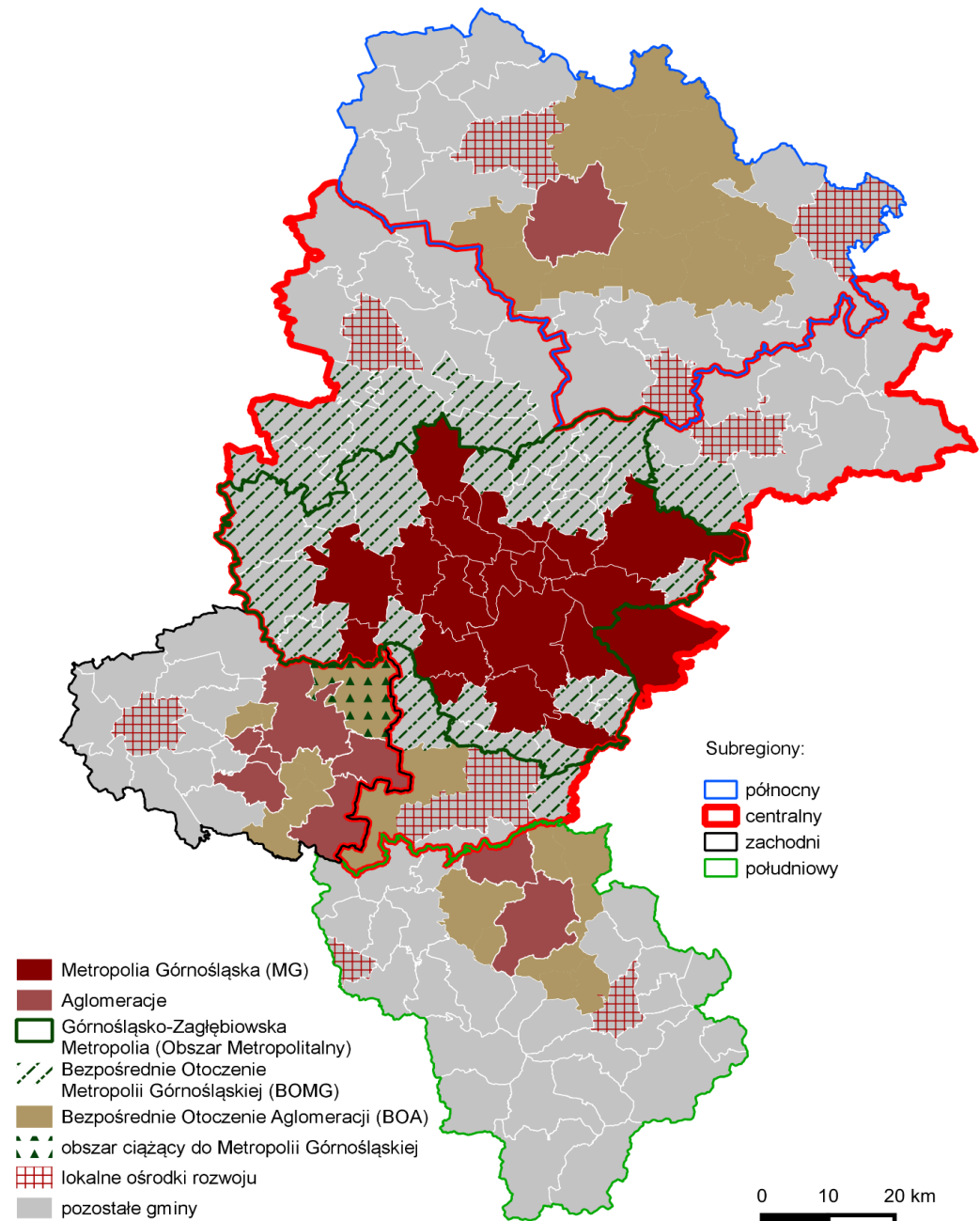
- ☐ subregiony
- ☐ obszary miejskie
- ☐ obszary wiejskie

Dla celów delimitacji Metropolii Górnośląskiej i aglomeracji przyjęto wskaźniki:

- zabudowy zwartej i gęstej,
- minimalnych wyjazdów do pracy,
- terenów roślinności trawiastej i upraw rolnych.

Lokalne ośrodki rozwoju zostały wyznaczone na podstawie:

- dojazdów do szkół ponadgimnazjalnych,
- powiązań gospodarczo-przestrzennych w województwie śląskim.



Regionalne Obszary Strategicznej Interwencji (OSI) – ujęcie tematyczne

OŚRODKI WZROSTU

OBSZARY CENNE
PRZYRODNICZO

KONKURENCYJNE

GMINY W
TRANSFORMACJI
GÓRNICZEJ

GMINY TRACĄCE FUNKCJE
SPOŁECZNO-GOSPODARCZE

GMINY Z PROBLEMAMI
ŚRODOWISKOWYMI W
ZAKRESIE JAKOŚCI
POWIETRZA

PROBLEMOWE

OSI – obszary cenne przyrodniczo

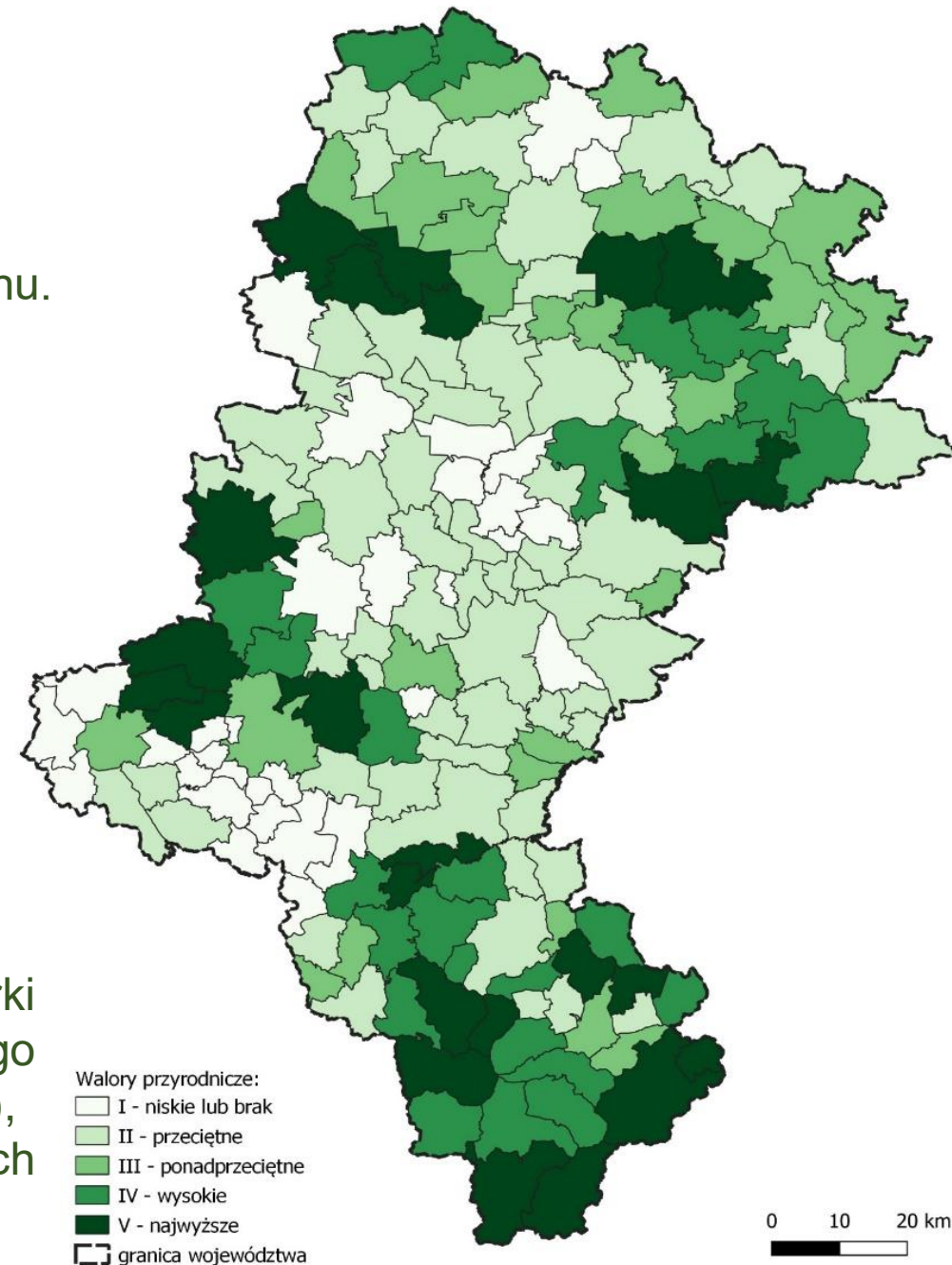
Najważniejsze obszary dla zachowania walorów przyrodniczych regionu.

Najważniejsze wyzwania, m.in.:

- ochrona różnorodności biologicznej i georóżnorodności,
- poprawa stosunków wodnych i ochrona siedlisk wodno-błotnych na obszarach chronionych,
- zwiększenie drożności korytarzy ekologicznych,
- zrównoważona polityka rozwoju, godząca interesy ochrony przyrody z rozwojem gospodarczym.

Kategoryzacja terenów cennych przyrodniczo została oparta o:

- powierzchniowe formy ochrony przyrody (rezerваты przyrody, parki krajobrazowe, obszary Natura 2000, obszary chronionego krajobrazu, użytki ekologiczne i zespoły przyrodniczo-krajobrazowe),
- korytarze ekologiczne (korytarze dla ssaków kopytnych i drapieżnych oraz korytarze spójności).



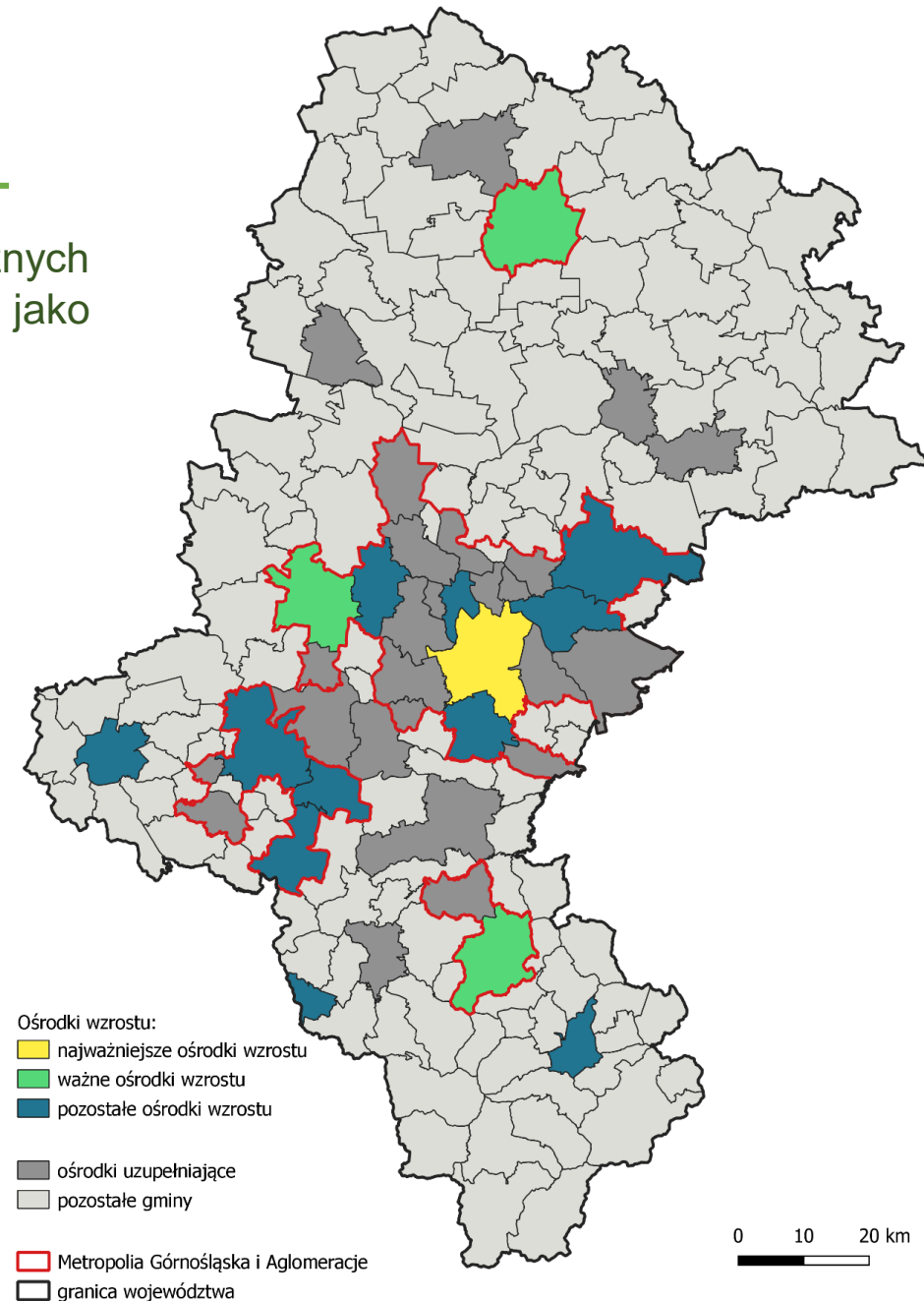
OSI – ośrodki wzrostu

Obszary predystynowane do pełnienia wiodących funkcji gospodarczych i społecznych w regionie, które w najwyższym stopniu przyczyniają się do rozwoju województwa jako całości oraz wpływają na jego pozycję w kraju i Europie.

Najważniejsze wyzwania:

- podniesienie poziomu innowacyjności w sektorze przedsiębiorstw,
- wzmocnienie potencjału i skali oddziaływania oraz pozycji na arenie międzynarodowej ośrodków akademickich oraz sektora B+R,
- rozwój funkcji metropolitalnych,
- poprawa jakości środowiska i przestrzeni, tworzenie atrakcyjnych miejsc pracy atrakcyjne ośrodki metropolitalne.

LP.	WSKAŹNIK
1.	Udział wydatków inwestycyjnych w budżetach gmin i miasta na prawach powiatu (średnia za okres 10 lat: 2009-2018).
2.	Wskaźnik dojazdów do pracy (przyjeżdżający z innych gmin/wyjeżdżający poza gminę zamieszkania).
3.	Gminy, w których mają swoją siedzibę uczelnie wyższe (lub wydziały).
4.	Wskaźnik dostępności usług wyższego rzędu uzyskany na podstawie: <ul style="list-style-type: none">• liczby miejsc w hotelach,• liczby zwiedzających muzea (łącznie z oddziałami) na 10 tys. mieszkańców,• liczby hoteli 4 i 5 gwiazdkowych,• liczby wystaw zagranicznych i międzynarodowych.
5.	Liczba dużych firm (tj. zatrudniających 250 i więcej pracowników).
6.	Udział firm wzrostowych, tj. działających w ramach sekcji J (działy 58-63), sekcji K (działy 64 i 66), sekcji M (działy 70-74) oraz sekcji R (dział 90) klasyfikacji PKD.
7.	Gminy, w których mają swoją siedzibę jednostki badawczo-rozwojowe.



OSI – gminy tracące funkcje społeczno-gospodarcze

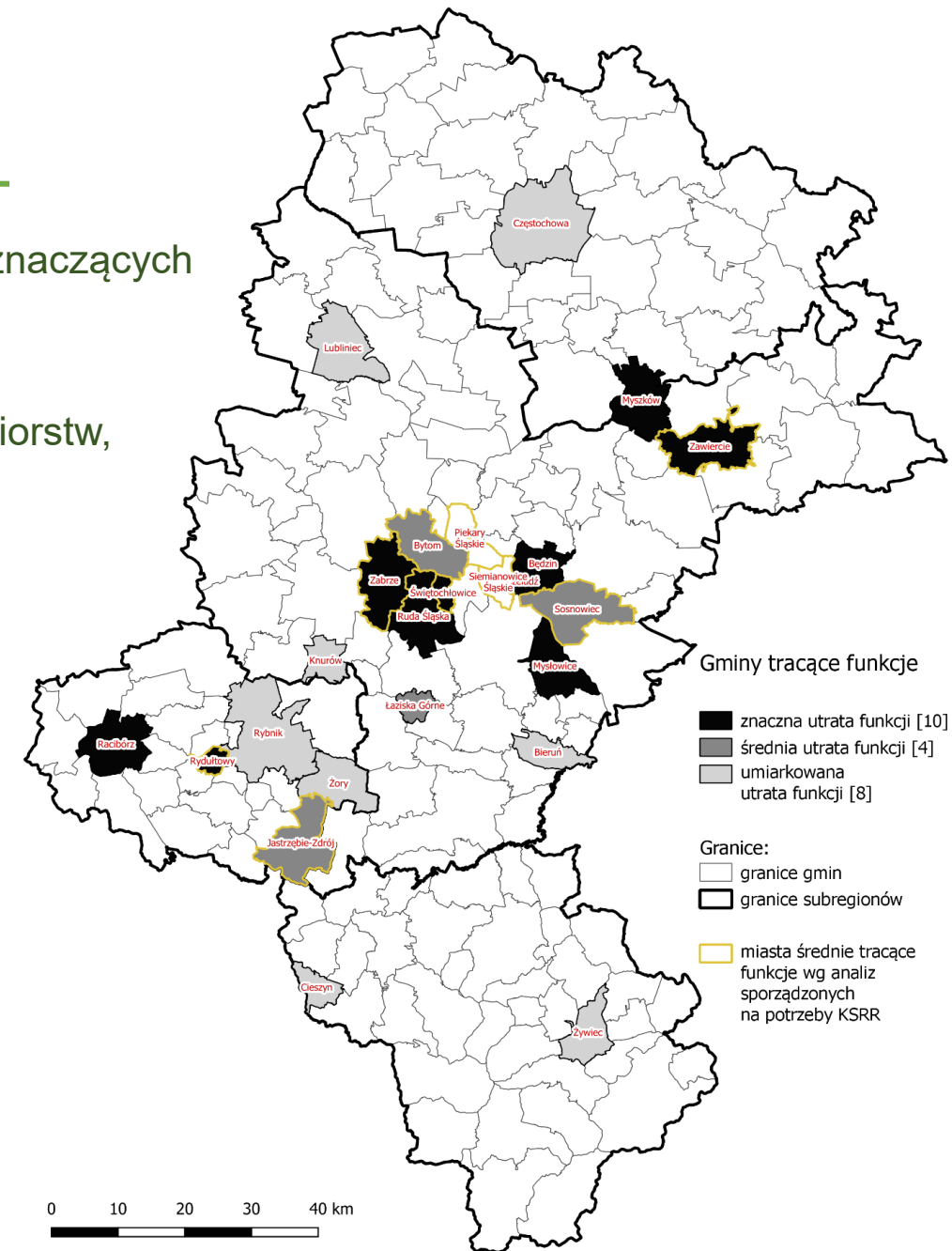
Gminy, które na przestrzeni kilkunastu lat stopniowo traciły swoją pozycję znaczących ośrodków gospodarczych i społecznych w regionie.

Najważniejsze wyzwania, m.in.:

- wzmocnienie potencjału gospodarczego i wzrost inwestycji sektora przedsiębiorstw,
- rozwój szeroko pojętych usług, w tym poprawa dostępu do oferty kulturalnej i rekreacyjnej,
- poprawa jakości przestrzeni oraz środowiska.

Analiza dla gmin miejskich i miejsko-wiejskich w województwie liczących co najmniej 20 tys. mieszkańców (lub co najmniej 15 tys. w przypadku gmin będących siedzibą powiatu).

LP.	WSKAŹNIK
1	liczba ludności
2	udział wydatków inwestycyjnych w wydatkach ogółem gmin i m.n.p.p.
3	wysokość dochodów budżetów gmin i m.n.p.p. na 1 mieszkańca
4	liczba osób pobierających świadczenia z pomocy społecznej na 10000 mieszkańców
5	liczba NGO's na 10 tys. osób
6	liczba pracujących na 1000 osób w wieku produkcyjnym
7	liczba osób w wieku poprodukcyjnym na 100 osób w wieku przedprodukcyjnym
8	liczba dzieci w placówkach wychowania przedszkolnego na 1000 dzieci w wieku 3-5 lat
9	mieszkania oddane do użytkowania na 10000 osób
10	podmioty wpisane do rejestru REGON na 10 tys. mieszkańców



OSI – gminy z problemami środowiskowymi w zakresie jakości powietrza

Najważniejsze obszary z punktu widzenia poprawy jakości powietrza.

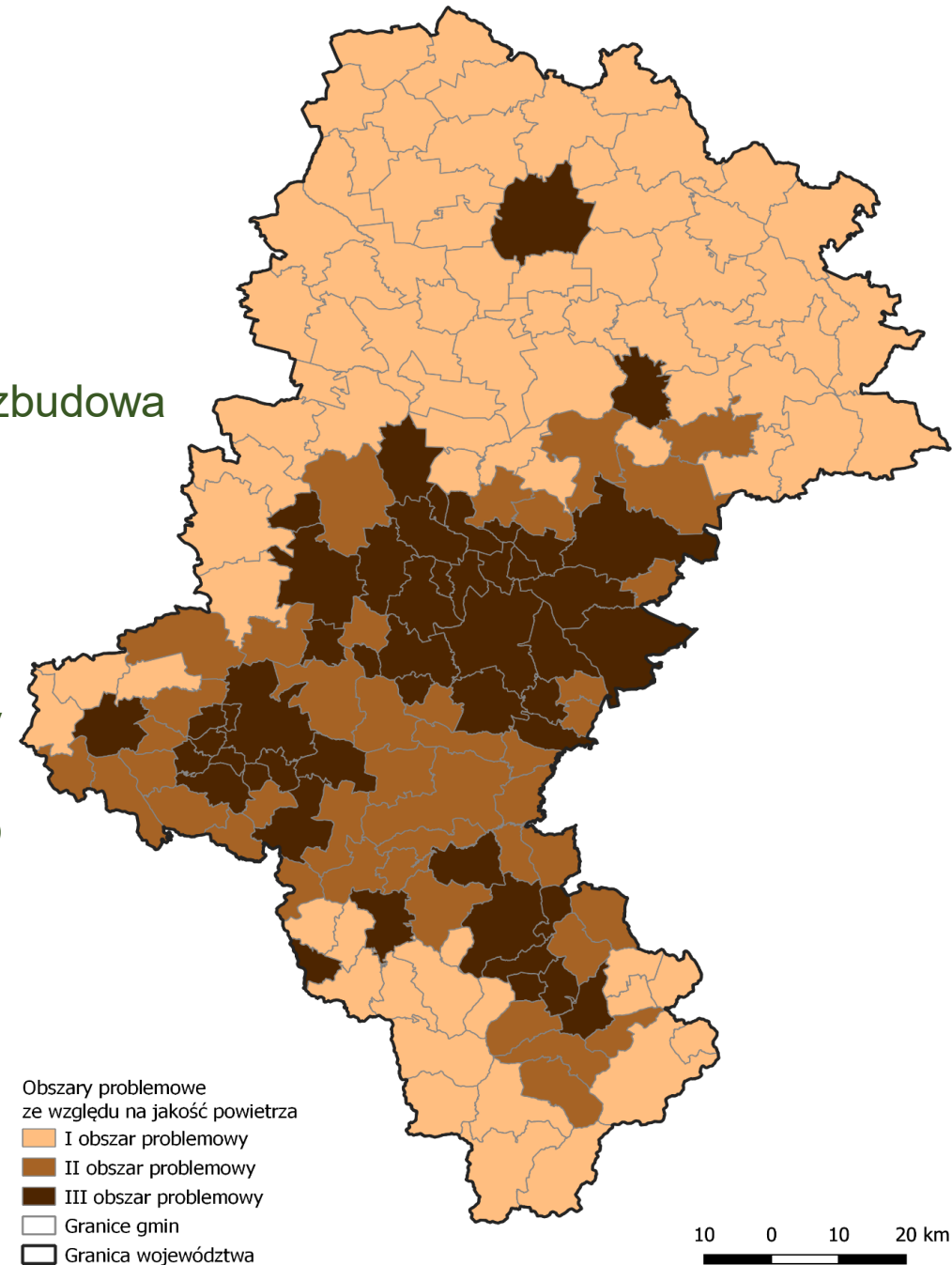
Największe wyzwania, m.in.:

- ograniczenie niskiej emisji, w tym termomodernizacja budynków, rozbudowa sieci ciepłowniczej i gazowej,
- egzekwowanie przepisów tzw. „uchwały antysmogowej”,
- zapewnienie odpowiedniej profilaktyki i opieki medycznej.

Kategoryzacja gmin została oparta o liczbę rodzajów średniorocznych przekroczeń norm jakości powietrza występujących na terenie gminy dla PM10, PM2,5, benzo(a)pirenu:

- I obszar problemowy – przekroczenie jednego dowolnego wskaźnika,
- II obszar problemowy – przekroczenie dowolnych dwóch wskaźników,
- III obszar problemowy – przekroczenie dla wszystkich analizowanych wskaźników.

Następnie, w celu koncentracji wsparcia na obszarach zamieszkałych przez dużą liczbę ludności, skorygowano uzyskane wyniki wskaźnikiem gęstości zaludnienia.



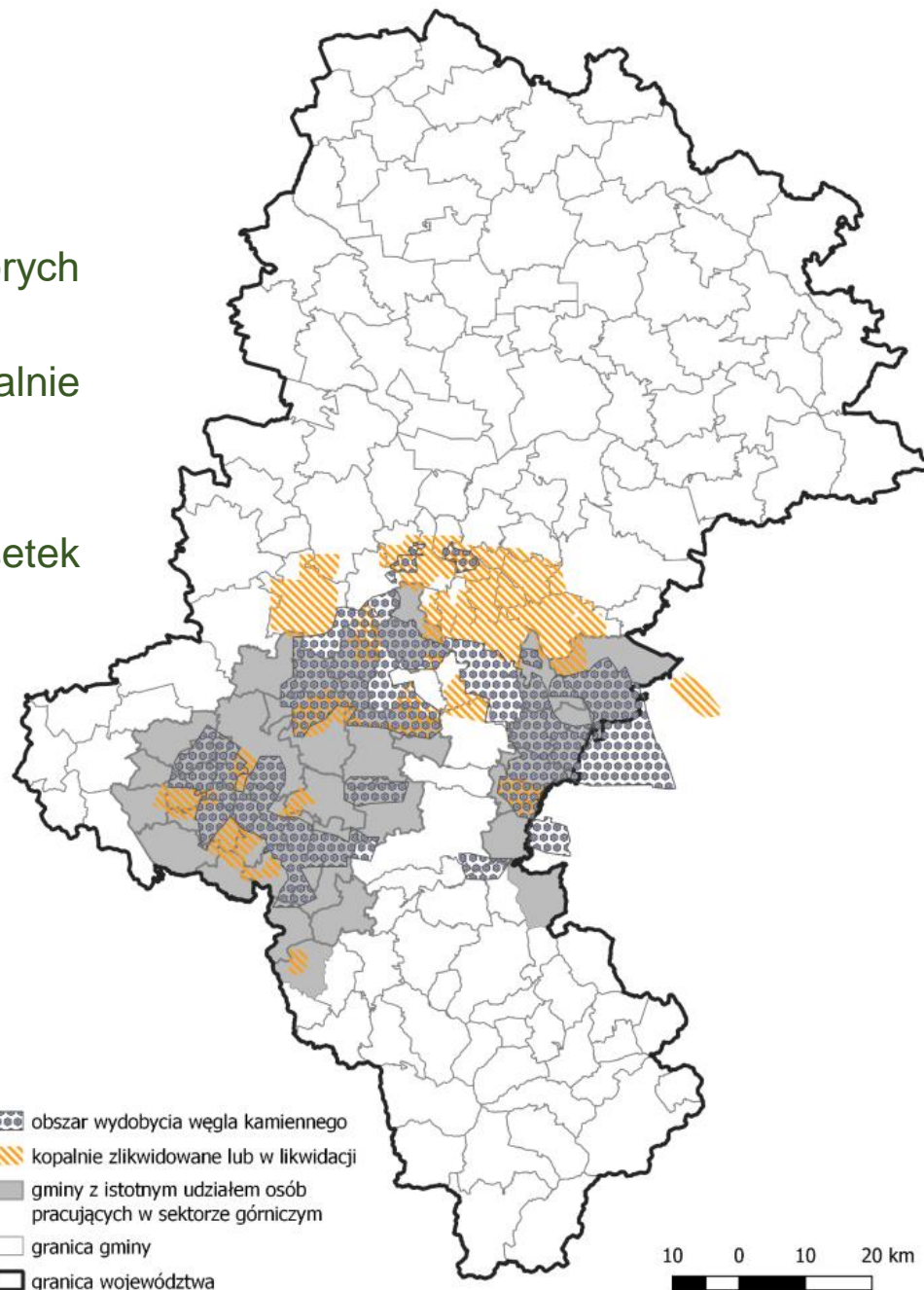
OSI – gminy w transformacji górniczej

Do gmin objętych procesem transformacji górniczej zaliczono jednostki, na których występuje jedna z poniższych przesłanek:

- występują tereny pogórnice po zakończonej już działalności wydobywczej (kopalnie zlikwidowane lub w likwidacji),
- prowadzona jest aktualnie działalność wydobywcza węgla kamiennego,
- występuje znacząca liczba pracujących w sektorze górniczym i istotny odsetek pracujących w górnictwie w ogóle zatrudnionych.

Najważniejsze wyzwania, m.in.:

- ograniczanie skutków eksploatacji górniczej i zagospodarowanie terenów przemysłowych,
- przekwalifikowanie pracowników odchodzących z sektora górniczego,
- zmiana profilu działalności firm z branży okołogórniczej, poprawa jakości środowiska i przestrzeni publicznych,
- rozwój usług publicznych.



TYP GMINY	GMINY W TRANSFORMACJI GÓRNICZEJ
SPOŁECZNO PRZESTRZENNY	Bieruń, Lubomia, Bojszowy, Chełm Śląski, Czerwionka-Leszczyny, Gaszowice, Gierałtówce, Godów, Gorzyce, Hażlach, Imielin, Jastrzębie-Zdrój, Jaworzno, Jejkowice, Knurów, Kornowac, Łędziny, Lyski, Łaziska Górne, Markłowice, Miedźna, Mszana, Mysłowice, Ornontowice, Orzesze, Pawłowice, Pilchowice, Pszów, Radlin, Ruda Śląska, Rybnik, Rydułtowy, Suszec, Świerklany, Wodzisław Śląski, Wry, Zebrzydowice, Żory
SPOŁECZNY	Strumień, Wilamowice
PRZESTRZENNY	Bestwina, Będzin, Bobrowniki, Bytom, Chorzów, Czechowice-Dziedzice, Czeladź, Dąbrowa Górnicza, Gliwice, Goczałkowice-Zdrój, Katowice, Mikołów, Piekary Śląskie, Psary, Pszczyna, Radzionków, Siemianowice Śląskie, Sosnowiec, Sośnicowice, Świętochłowice, Tychy, Wojkowice, Zabrze, Zbrostawice

Mechanizmy wdrożeniowe



Narzędzia realizacji Strategii

instytucjonalne

- kontrakt programowy i sektorowy (województwo- ministerstwo)
- porozumienia terytorialne (gmina- województwo oraz gmina – rząd)
- budżet obywatelski – dedykowane działania i badanie zgodności ze strategią

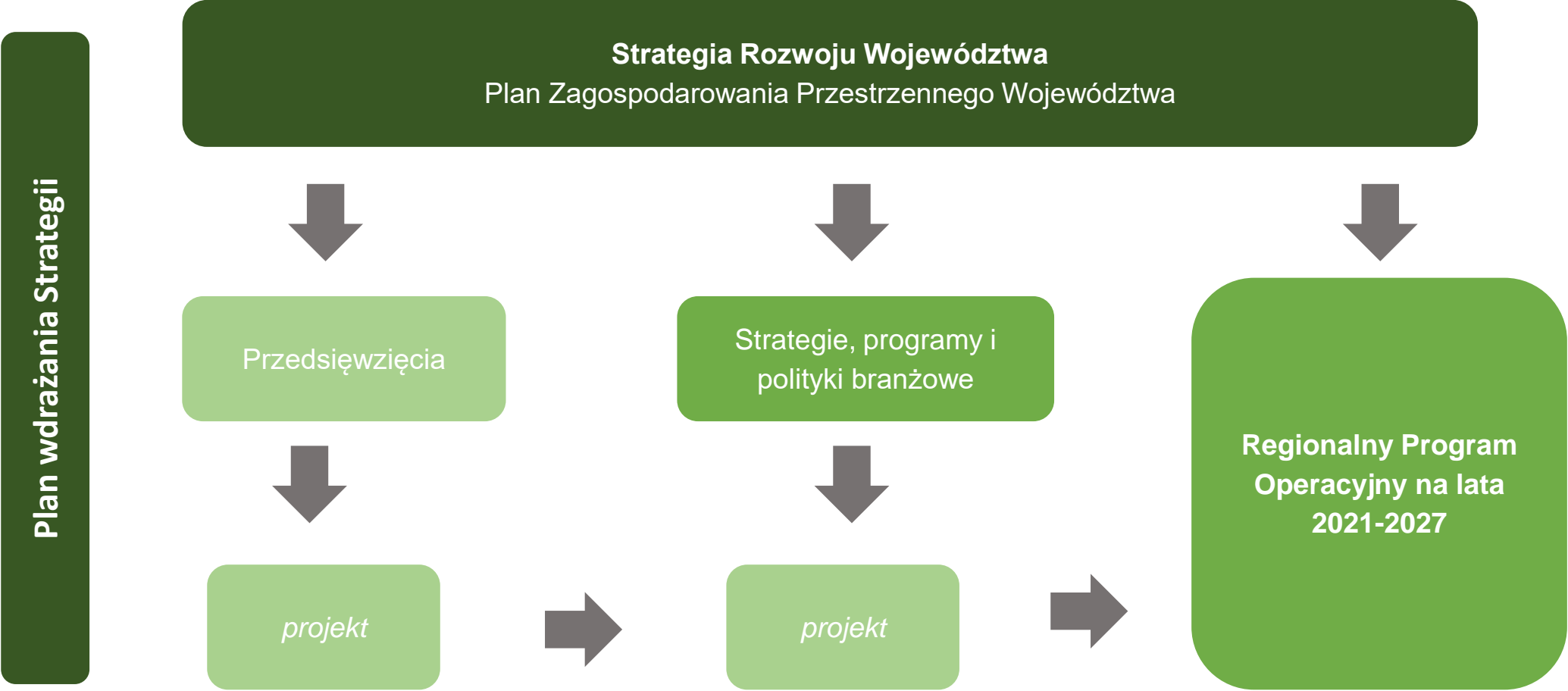
finansowe

- dedykowane konkursy w ramach RPO – preferencje dla OSI (kryterium premiujące lub dostępne)
- premiowanie w konkursach otwartych RPO (kryterium premiujące)
- konkursy ofert, granty i dotacje

formalno-prawne

- działania lobbingowe w zakresie realizacji inwestycji krajowych, regionalnych i lokalnych
- opiniowanie dokumentów strategicznych gmin
- opiniowanie w zakresie podziału rezerwy budżetu Państwa

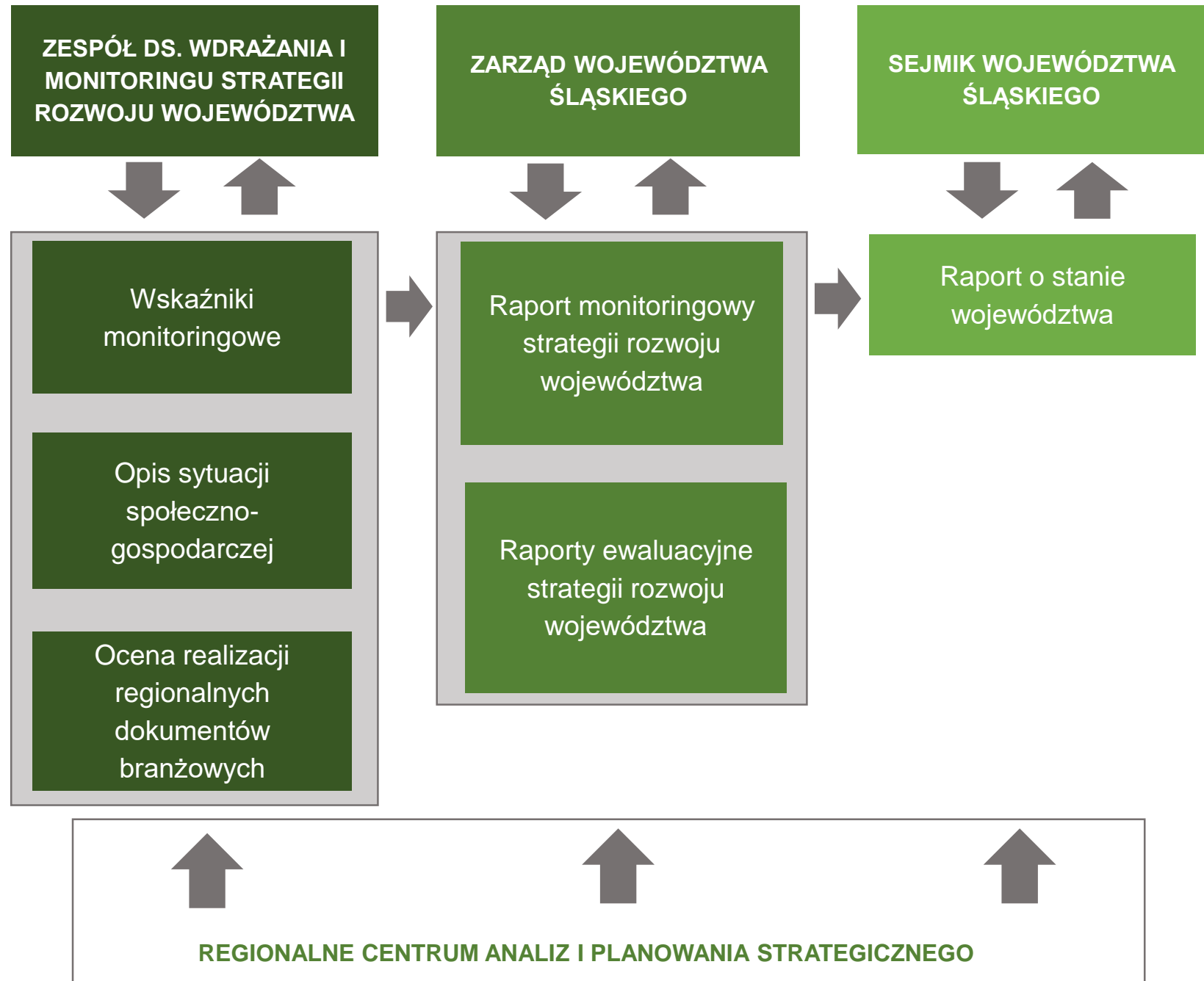
Ramowy układ planowania rozwoju



Ramowy układ podmiotów uczestniczących we wdrażaniu Strategii



Układ logiczny monitorowania Strategii i sytuacji społeczno-gospodarczej





Województwo
Śląskie



100-LECIE
POWSTAŃ ŚLĄSKICH
1919-1920-1921

Dziękuję za uwagę

Departament Rozwoju Regionalnego
Urząd Marszałkowski Województwa Śląskiego

Aktualny projekt SRW dostępny jest pod linkiem:

https://bip.slaskie.pl/samorzad_województwa/zarząd_województwa/uchwały_zarządu/uchwała-zarządu-nr-2226-169-vi-2020-z-dnia-2020-09-30.html