



Województwo
Śląskie

Migracje zarobkowe i sytuacja demograficzna województwa śląskiego

Katowice 2017

Opracowano w:

Regionalnym Centrum Analiz i Planowania Strategicznego
Wydział Rozwoju Regionalnego
Urząd Marszałkowski Województwa Śląskiego
ul. Ligonia 46, 40-037 Katowice

Spis treści

WPROWADZENIE.....	4
PODSTAWOWE TRENDY W ZAKRESIE MIGRACJI	6
MIGRACJE ZAGRANICZNE	8
MIGRACJE MIĘDZYWOJEWÓDZKIE.....	11
MIGRACJE OGÓŁEM	12
MIGRACJE NA POBYT CZASOWY.....	14
MIERNIKI MIGRACJI	16
Współczynnik napływu migracyjnego	16
Współczynnik odpływu migracyjnego	17
Współczynnik efektywności migracji.....	18
Współczynnik przyrostu wędrownego	18
MIGRACJE W UJĘCIU SUBREGIONALNYM	19
BILANS MIGRACYJNY WOJEWÓDZTWA ŚLĄSKIEGO 2000-2014.....	27
CZYNNIKI MATERIALNE JAKO DETERMINANTY DECYZJI MIGRACYJNYCH	30
Wyniki badań CATI.....	33
MIGRACJE W ODNIESIENIU DO WOJEWÓDZTWA ŚLĄSKIEGO ZE WZGLĘDU NA WIEK MIGRANTÓW..	37
WNIOSKI	40
SPIS RYSUNKÓW	44
LITERATURA I ŹRÓDŁA.....	46

WPROWADZENIE

Niniejsze opracowanie stanowi próbę spojrzenia na problematykę migracji zarówno zagranicznych jak i wewnątrz krajowych z województwa śląskiego. Województwo śląskie stanowi drugie pod względem liczby ludności województwo w kraju, jednocześnie będące najgęściej zaludnionym regionem Polski. Jest obszarem silnym gospodarczo (Produkt Krajowy Brutto wytworzony w województwie śląskim w roku 2014 wyniósł prawie 213, 6 mld zł, a jego wartość przypadająca na 1 mieszkańca jest jedną z najwyższych w kraju i wynosi 46 499 zł - czwarte miejsce po województwach mazowieckim, dolnośląskim i wielkopolskim). Województwo śląskie dawniej stanowiło przemysłowe serce kraju, będące motorem napędowym jego gospodarki. Było silnie uprzemysłowione, a wiodącymi przemysłami były górnictwo, hutnictwo, energetyka. Niemniej jednak problemy gospodarcze tego regionu zaczęły nasilać się wraz ze zmianami ustrojowymi w kraju, kiedy transformacji zaczęła ulegać również jego gospodarka. Dotychczasowe tradycyjne gałęzie przemysłu stopniowo zaczęły tracić na znaczeniu, co było wywołane przez rozwijający się w coraz szybszym tempie postęp technologiczny. Z czasem objawiły się liczne problemy związane z koniecznością przejścia od tradycyjnego modelu gospodarki w kierunku bardziej nowoczesnych gałęzi przemysłu, gospodarki opartej na wiedzy. Silnie zakorzenione tradycyjne podejście wśród znacznej części społeczeństwa województwa śląskiego, szczególnie tej, która podejmowała pracę w tychże gałęziach przemysłu i trudności związane z przekwalifikowaniem się na nowe umiejętności dodatkowo stanowiły barierę na drodze do unowocześnienia gospodarki tego regionu.

Dane pokazują, że województwo śląskie jest wciąż jednym z głównych motorów napędowych polskiej gospodarki, jednak jego pozycja powoli, aczkolwiek stale ulega pogorszeniu, co pokazują chociażby długoterminowe trendy kształtowania się wartości PKB.

Jednym z czynników, dających ogromne możliwości na drodze do unowocześnienia regionu i wejścia na ścieżkę szybkiego rozwoju było przystąpienie Polski do Unii Europejskiej. Spowodowało napływ znacznych funduszy, ale jednocześnie Unia zaczęła stawiać coraz większe wymagania wobec gospodarki, tak aby uczynić ją bardziej nowoczesną, zapewniając drogę do zrównoważonego rozwoju regionu. Pojawiające się problemy związane z restrukturyzacją gospodarki regionu śląskiego przyczyniają się to do obniżenia jego atrakcyjności, zarówno wśród jego mieszkańców jak i osób, które potencjalnie mogłyby chcieć się tutaj osiedlić w przyszłości. Ponadto możliwości wyjazdów zagranicznych związanych z nauką i pracą, jakie pojawiły się wraz z przystąpieniem do Wspólnoty pogłębiają ten problem.

Jak pokazują wyniki badania Europejskiego Indeksu Rozwoju Społecznego przeprowadzonego na zlecenie Komisji Europejskiej, województwo śląskie jest na ostatnim miejscu spośród 16 polskich województw (i na 250 spośród 272 badanych jednostek terytorialnych). Oznacza to, że stosunkowo wysoki poziom rozwoju regionu nie rekompensuje mieszkańcom niskiej jakości życia, jaką on ma do zaoferowania.

Jako wynik wymienionych tendencji w województwie śląskim w coraz większym stopniu objawiają się liczne problemy demograficzne. Negatywny wpływ migracji mieszkańców na stan populacji regionu to jeden z głównych jego problemów, niemniej jednak nie jest to problem jedyny. Jednym z problemów są złe wskaźniki w zakresie przyrostu naturalnego. Niska dzietność, a jednocześnie coraz bardziej przesuwająca się granica wieku, w którym podejmowane są decyzje prokreacyjne. W

rezultacie społeczeństwo się starzeje, a wskaźniki obciążenia demograficznego przybierają coraz mniej korzystne wartości.

Niniejsze opracowanie koncentruje się na zagadnieniu migracji jakie odnoszą się do obszaru województwa śląskiego. Analizie poddany zostanie okres czasu obejmujący lata 2000-2015, a zakres tematyczny opracowania będzie obejmował dane statystyczne z zakresu migracji zagranicznych oraz migracji wewnętrznych (w tym międzywojewódzkich, jak również międzypowiatowych). Dane zostaną zaprezentowane w odniesieniu do województw, jak również w części zostaną przedstawione w podziale na subregiony województwa śląskiego, celem ukazania różnic w odniesieniu do kształtowania procesów migracyjnych w poszczególnych obszarach województwa.

Ponadto ukazane zostaną także dane w rozbiciu na powiaty województwa, co jeszcze lepiej pozwoli pokazać wewnętrzne zróżnicowania w regionie. Ważnym, aspektem w zakresie ruchów ludności jest analiza przepływów pomiędzy miastami, a obszarami wiejskimi, która pozwala uchwycić zjawisko suburbanizacji, które generuje liczne koszty związane z funkcjonowaniem poszczególnych jednostek samorządu terytorialnego, powoduje nasilenie niektórych problemów, jak choćby związanych z transportem.

W jednej z części opracowania zaprezentowane zostaną obliczenia dotyczące wskaźników, powszechnie wykorzystywanych w analizie zjawisk migracyjnych. Ponadto miejsce w opracowaniu znajdzie także analiza wyników badania ankietowego przeprowadzonego na zlecenie Urzędu Marszałkowskiego Województwa Śląskiego, w odniesieniu do postaw migracyjnych mieszkańców regionu w wieku 18-39 lat.

Na wstępie opracowania przedstawionych zostanie kilka podstawowych trendów dotyczących zjawiska migracji w województwie śląskim, które w dalszej jego części zostaną poddane głębszej analizie. Natomiast aktualność niniejszych trendów zostanie poddana weryfikacji w części wnioskowej opracowania.

PODSTAWOWE TRENDY W ZAKRESIE MIGRACJI

1. Województwo śląskie jako jeden z regionów o relatywnie największym odpływie migracyjnym ludności.

Województwo śląskie jako region o dużym potencjale ludnościowym, boryka się jednocześnie od wielu lat z licznymi problemami demograficznymi. Pomimo, że pod względem liczby ludności województwo ustępuje jedynie województwu mazowieckiemu, to wszelkie prognozy demograficzne wskazują na jego wyludnianie w przyszłości. Przyczyn tego procesu można upatrywać w niskim (ujemnym) przyroście naturalnym, jak również odpływie migracyjnym mieszkańców.

Czy faktycznie województwo śląskie jest jednym z tych regionów w kraju, które najsilniej odczuwają ubytek ludności, jaki obraz przepływów ludności wyłoni się z danych statystycznych oraz analizy wskaźników mierników procesów migracji?

2. Województwo śląskie traci najwięcej mieszkańców wśród ludności w wieku produkcyjnym (a w dalszej kolejności w wieku przedprodukcyjnym, co powoduje kurczenie zasobów siły roboczej).

Kiedy dyskutuje się na temat problemów demograficznych w województwie śląskim, często wymienia się jako jeden z problemów, który będzie miał w przyszłości kluczowe znaczenie proces starzenia się społeczeństwa. Będzie to powodowało ograniczoną podaż rąk do pracy, a jednocześnie większa liczba osób starszych, pobierająca świadczenia emerytalne, czy też rentowe będzie niekorzystnie wpływać na wydolność polskiego systemu emerytalnego.

Niniejsze opracowanie spróbuje dać odpowiedź na pytanie, czy zmiany w zakresie liczby ludności województwa śląskiego spowodowane przemieszczeniem migracyjnym ludności rzeczywiście w największym stopniu obejmują osoby będące w wieku stanowiącym zasoby siły roboczej, także te potencjalne (czyli osoby, które jeszcze nie osiągnęły wieku produkcyjnego i dopiero będą wchodzić na rynek pracy)?

3. Wyludniają się w szczególności miasta województwa, a obszary wiejskie są tym problemem dotknięte w mniejszym zakresie.

Problemy powodowane przez migracje ludności to nie tylko ubytek mieszkańców na skutek zmiany miejsca zamieszkania, kiedy przenosi się do innych regionów kraju, lub poza jego granice. Problemy mogą także wynikać z przemieszczeń mieszkańców także wewnątrz województwa, a w szczególności pomiędzy obszarami miejskimi, a otaczającymi je obszarami o charakterze wiejskim. Proces suburbanizacji, o którym mowa wiąże się z licznymi problemami infrastrukturalnymi, transportowymi, czy też związanymi z koniecznością zapewnienia mieszkańcom równego dostępu do usług publicznych.

Czy kwestia suburbanizacji, „rozlewania się” miast, zajmowania przez nie coraz to nowych obszarów, często silnie rozczłonkowanych jest rzeczywiście problemem w województwie śląskim, czy migracje wewnętrzne przyczyniają się do nawarstwiania wyszczególnionych wyżej problemów?

4. Czynniki materialne jako główne determinanty odpływu migracyjnego ludności z województwa śląskiego.

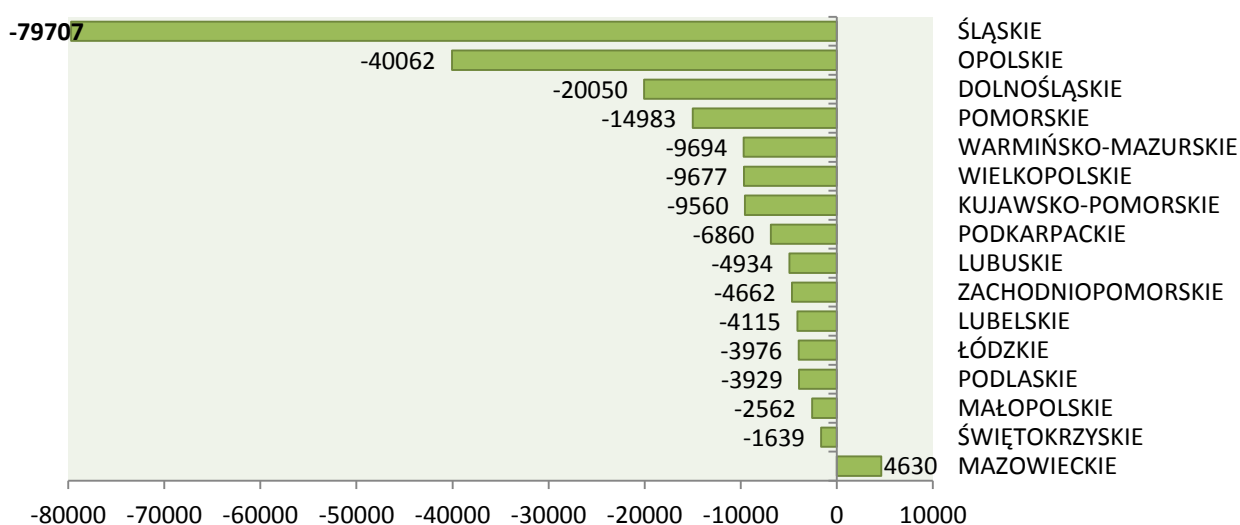
Dlaczego ludzie podejmują decyzje migracyjne? Przyczyn może być bardzo wiele, od stricte politycznych (prześladowania, niestabilność polityczna), poprzez społeczne (np. założenie rodziny), po typowo materialne, związane z chęcią poprawy sytuacji bytowej (lepsza praca, wyższe zarobki).

Obecnie wydaje się, że w odniesieniu do województwa śląskiego (a właściwie całego kraju także) główną motywacją do podejmowania migracji są czynniki natury ekonomicznej, możliwości zatrudnienia, chęć znalezienia lepszej pracy, dążenie do poprawy własnej sytuacji bytowej. Niniejsze opracowanie spróbuje odpowiedzieć na pytanie czy faktycznie tak jest, czy może inne czynniki mają większe znaczenie.

MIGRACJE ZAGRANICZNE

W okresie ostatnich kilkunastu lat Polska charakteryzowała się ujemnym saldem migracji. Zauważalny był wyraźny odpływ migracyjny ludności, obejmujący w okresie od roku 2000 do 2014 jak pokazują oficjalne dane Głównego Urzędu Statystycznego prawie 212 tys. osób. Jest to oficjalna liczba osób jaka wyjechała z Polski na pobyt stały zagranicę. Ponad 1/3 z tej liczby obejmowała emigrację z województwa śląskiego (blisko 80 tys. osób). Odpływ z kolejnego województwa (opolskiego) był o połowę niższy. Jedynym regionem, który zaliczył w analizowanym okresie dodatnie saldo migracji zagranicznych było województwo mazowieckie, które zyskało w wyniku ruchów migracyjnych niemal 5 tys. osób z zagranicy.

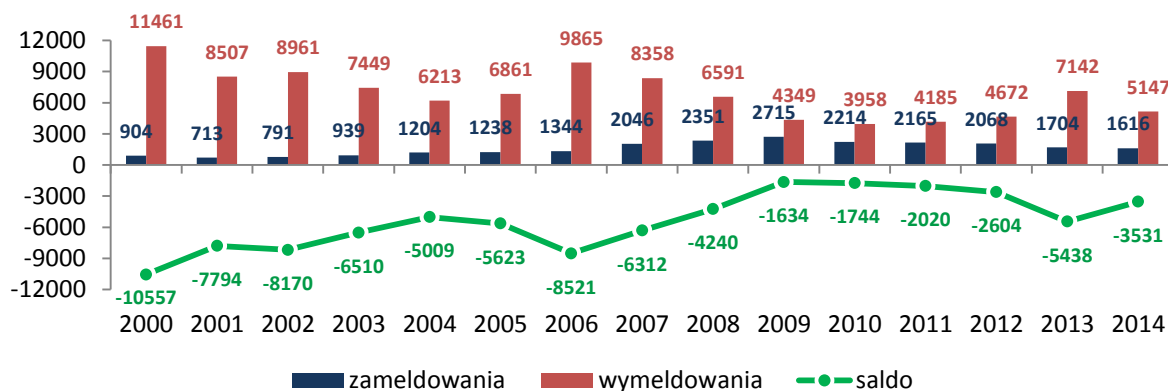
Rysunek 1. Skumulowane saldo migracji zagranicznych za lata 2000-2014.



Źródło: Opracowanie własne na podstawie Banku Danych Lokalnych GUS.

W przypadku województwa śląskiego saldo migracji zagranicznych było od 2000 roku niezmiennie ujemne. Niemniej jednak jego wartość stopniowo się poprawia. Najniższą wartość przyjął w roku 2000 i był to jedyny rok w analizowanym okresie, kiedy jego wartość spadła poniżej -10 tys. osób. Liczba osób opuszczających region wyniosła wtedy niemal 11,5 tys. osób i był to szczyt jeśli chodzi o wyjazdy zagraniczne mieszkańców województwa śląskiego od 2000 roku. Później saldo zaczęło się poprawiać aż do roku 2006, kiedy osiągnęło drugą najniższą wartość (-8,5 tys. osób). Zwiększenie liczby wyjazdów w latach 2005-2008 mogło wiązać się z przystąpieniem Polski do Unii Europejskiej. Później liczba wyjazdów zagranicznych nieco spadła, po czym osiągnęła kolejną większą falę w roku 2013 (saldo prawie -5,5tys, osób).

Rysunek 2. Saldo migracji zagranicznych dla województwa śląskiego w latach 2000-2014.

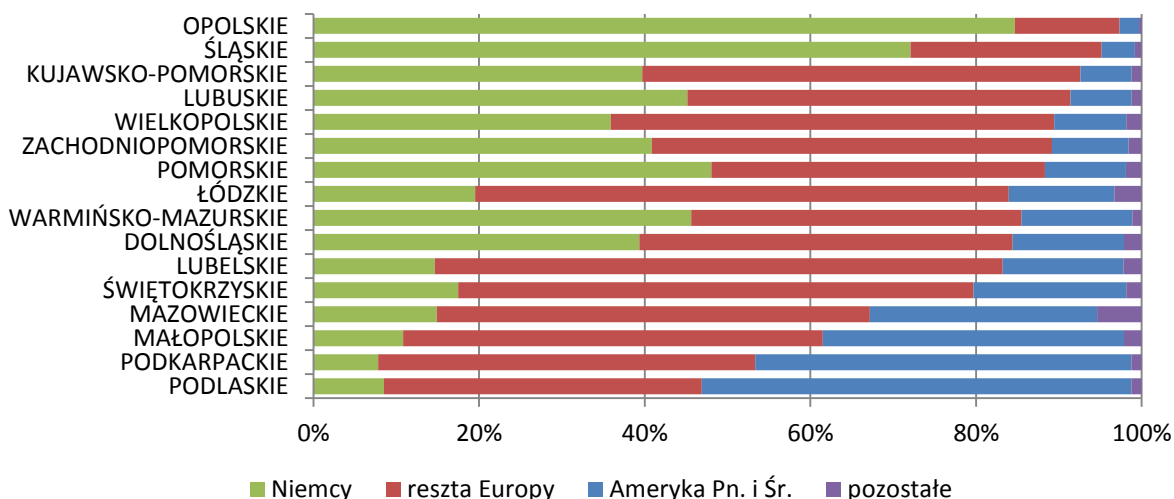


Źródło: Opracowanie własne na podstawie Banku Danych Lokalnych GUS.

Liczba osób przyjeżdżających do województwa śląskiego z zagranicy na pobyt stały do czasu wejścia Polski do UE nie przekraczała 1000 osób rocznie. Od 2004 zaczęła rosnąć osiągając szczyt w 2009 roku (ponad 2,7 tys. zameldowanych osób z zagranicy).

Emigracja z Polski charakteryzuje się wyraźnym zróżnicowaniem co do głównych kierunków wyjazdowych w zależności od poszczególnych województw. Generalnie można wyróżnić trzy zasadnicze kierunki, jakie obierają Polacy decydujący się na emigrację zagraniczną. Największa część emigrantów w okresie 2000-2014 wybierała Niemcy jako miejsce docelowe (49% ogólnej liczby emigrantów z kraju), a pozostałe kraje Europy wybrało łącznie prawie 37% osób, które opuściły Polskę. Niespełna 13% emigrantów wybrało natomiast kraje Ameryki Północnej i Środkowej, a pozostałą część świata wybrało zaledwie 1,5% osób. Dla mieszkańców województwa śląskiego Niemcy były jeszcze bardziej dominującym kierunkiem emigracji (wybrało go w okresie 2000-2014 aż 72% emigrantów). Jeszcze silniej kierunek niemiecki był widoczny w województwie opolskim, skąd niemal 85% emigrantów trafiało za zachodnią granicę Polski. Z kolei dla województw Polski Wschodniej – podkarpackiego i szczególności podlaskiego takim wiodącym kierunkiem emigracji były kraje Ameryki Płn. i Śr. Pod względem dwóch wymienionych kierunków generalnie poszczególne regiony różniły się w największym stopniu, natomiast jeśli chodzi o pozostałe kraje europejskie różnice między regionami były stosunkowo niewielkie.

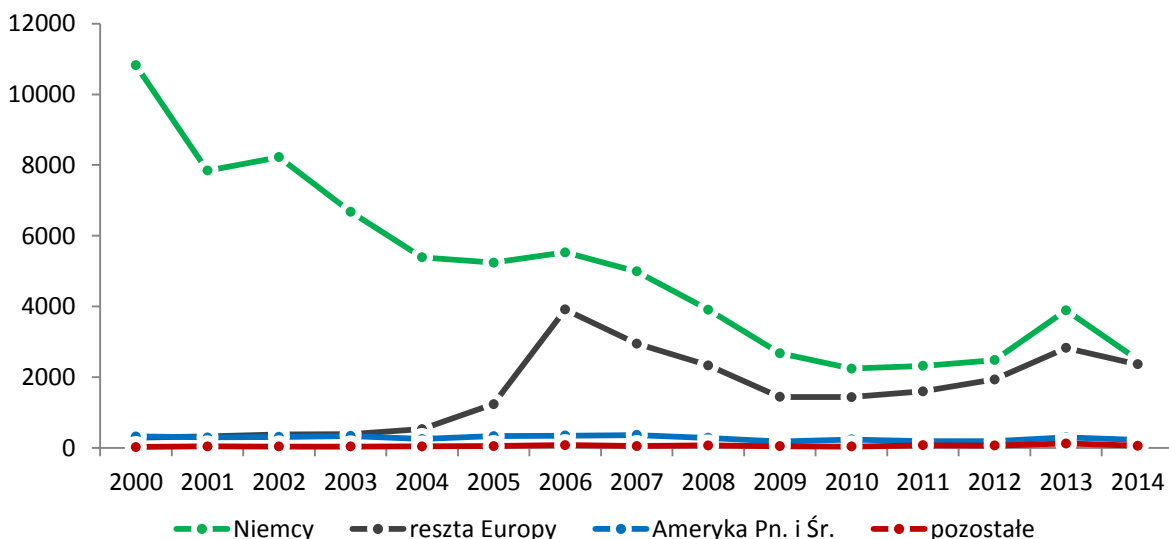
Rysunek 3. Struktura kierunkowa emigracji zagranicznej w okresie 2000-2014 wg województw.



Źródło: Opracowanie własne na podstawie Banku Danych Lokalnych GUS.

Dominacja Niemiec jako pierwszego wyboru miejsca emigracji dla mieszkańców województwa śląskiego sukcesywnie się zmniejsza. W roku 2000 do Niemiec na stałe wyjechało ponad 10,8 tys. mieszkańców województwa śląskiego (94,4% całkowitej emigracji z regionu). Udział tego kraju w strukturze kierunkowej emigracji mieszkańców województwa śląskiego spadł o mniej więcej połowę do roku 2014, kiedy wyniósł 48,5% (przy czym w liczbach rzeczywistych ten spadek był większy, ponieważ liczba osób, które w 2014 roku wyjechały do Niemiec wyniosła niespełna 2500). Wzrost natomiast bardzo wyraźnie udział pozostałej części Europy, a początek tego wzrostu przypada na moment wejścia Polski do Unii Europejskiej.

Rysunek 4. Wymeldowania poza granice kraju z terenu województwa śląskiego w latach 2000-2014 wg kierunków.

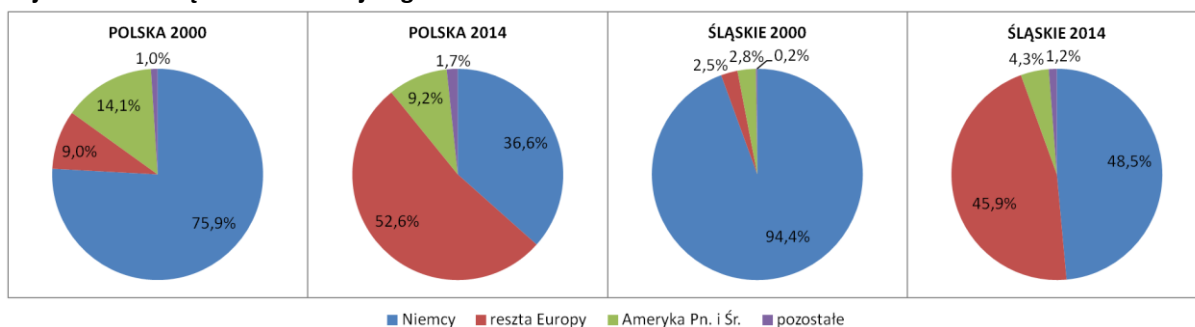


Źródło: Opracowanie własne na podstawie Banku Danych Lokalnych GUS.

W porównaniu do Polski ogółem trend polegający na zmianie struktury kierunkowej emigracji dla województwa śląskiego jest podobny. Niemniej jednak znaczenie naszych zachodnich sąsiadów jako

najczęściej wybieranego miejsca wyjazdów na stałe jest dla mieszkańców województwa śląskiego znacząco większe niż dla obywateli Polski jako całości. W 2000 roku 3 na 4 Polaków wybierało właśnie ten kierunek (a w województwie śląskim jak wspomniano ponad 94%). Tymczasem w roku 2014 już tylko mniej więcej co trzeci Polak, a co drugi mieszkaniec województwa śląskiego wybierał ten kierunek. W obu przypadkach znacząco zwiększył się udział pozostałej części Europy (odpowiednio prawie 53% dla Polski i prawie 46% dla województwa śląskiego). Co ciekawe kierunek zamorski (Ameryka Płn. i Śr.) w przypadku Polski utracił nieco na znaczeniu, podczas gdy dla mieszkańców województwa śląskiego nieco zyskał, przy czym nadal jest mniej istotny niż dla kraju ogółem).

Rysunek 5. Zmiana struktury kierunkowej emigracji w roku 2014 w porównaniu do roku 2000 w województwie śląskim na tle kraju ogółem.

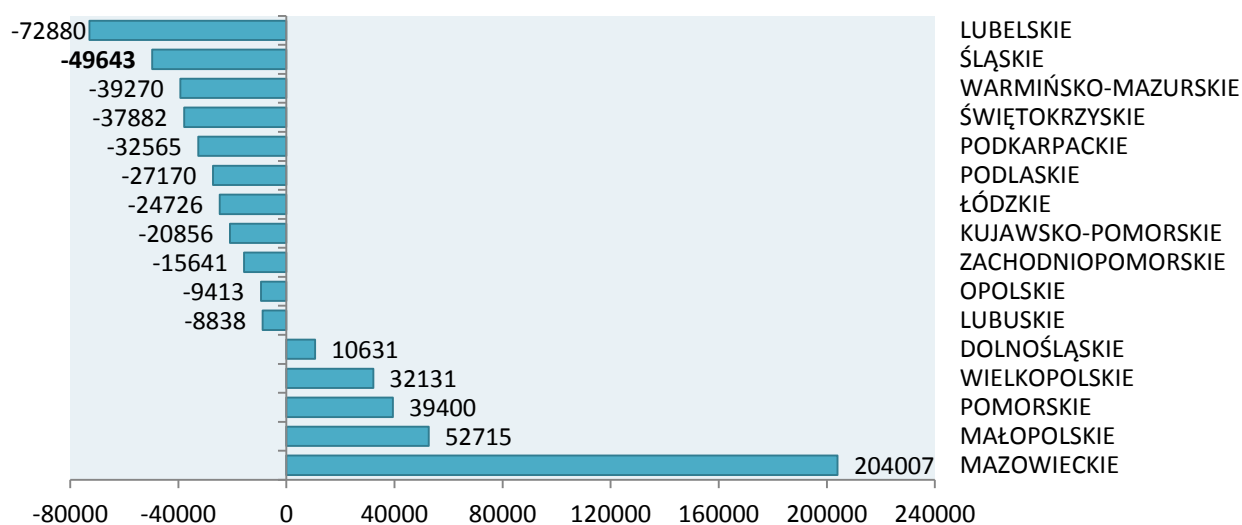


Źródło: Opracowanie własne na podstawie Banku Danych Lokalnych GUS.

MIGRACJE MIĘDZYWOJEWÓDZKIE

Oprócz migracji zagranicznych istotne znaczenie dla populacji województw miały także migracje między poszczególnymi województwami. Największym odpływem ludności do innych regionów charakteryzowało się województwo lubelskie (niemal -73 tys. osób). Niestety kolejnym na tej liście było województwo śląskie, z którego do innych województw przeprowadziło się prawie 50 tys. mieszkańców. Śląskie było jedynym z sześciu najsilniejszych gospodarczo województw Polski, które za okres 2000-2015 zanotowały odpływ migracyjny do innych województw. Pozostałe pięć, czyli mazowieckie, małopolskie, pomorskie, wielkopolskie i dolnośląskie notowały przyrost liczby mieszkańców na skutek wewnątrz krajowych ruchów migracyjnych.

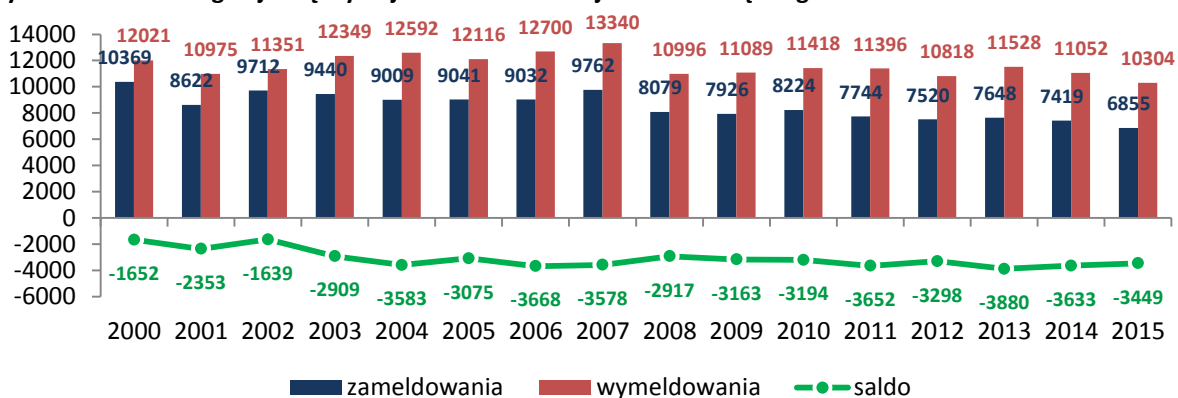
Rysunek 6. Skumulowane saldo migracji międzywojewódzkich za lata 2000-2015.



Źródło: Opracowanie własne na podstawie Banku Danych Lokalnych GUS.

Najlepiej w zakresie migracji międzywojewódzkich sytuacja województwa śląskiego przedstawiała się w latach 2000-2002. Później saldo zaczęło się obniżać i zaczęło oscylować wokół wartości -3500 osób rocznie. W porównaniu do początku analizowanego okresu spadła zarówno liczba zameldowań jak i wymeldowań, niemniej jednak liczba osób, które opuszczały region spadała w większym stopniu.

Rysunek 7. Saldo migracji międzywojewódzkich dla województwa śląskiego w latach 2000-2015.

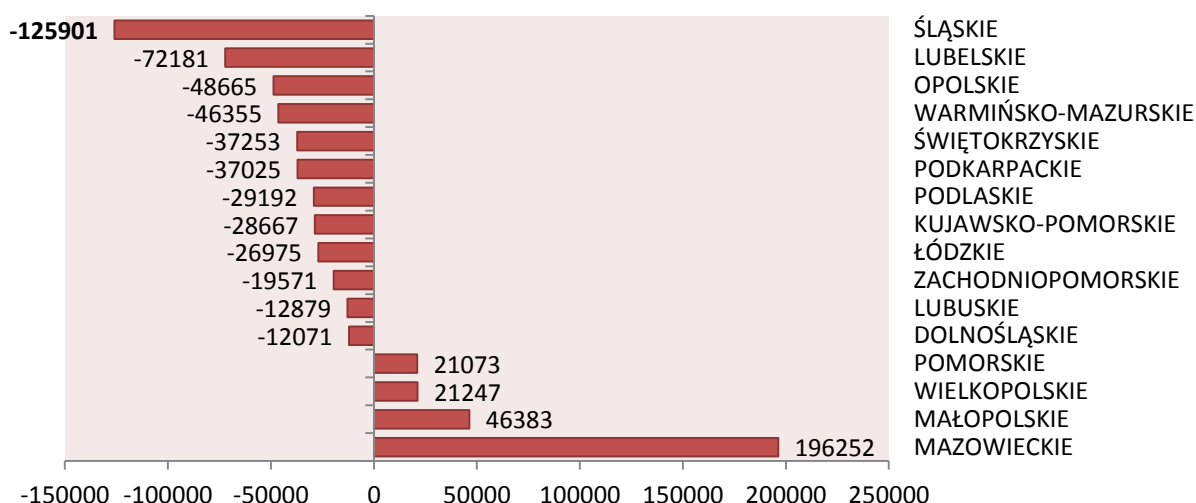


Źródło: Opracowanie własne na podstawie Banku Danych Lokalnych GUS.

MIGRACJE OGÓŁEM

Sumarycznie województwo śląskie w okresie 2000-2014 utraciło na skutek ruchów migracyjnych niemal 126 tys. mieszkańców, co oznaczało zdecydowanie najgorszy wynik w kraju. Drugim regionem o najwyższym odpływie migracyjnym było województwo lubelskie, które utraciło ponad 72 tys. mieszkańców. Na drugim biegunie było województwo mazowieckie, które zyskało prawie 197 tys. mieszkańców. Głównym magnesem ściągającym ludzi była tam Warszawa, czyli najsilniejszy ośrodek gospodarczy w kraju, mieszczący siedziby największych firm i oferujący najwięcej wyspecjalizowanych miejsc pracy.

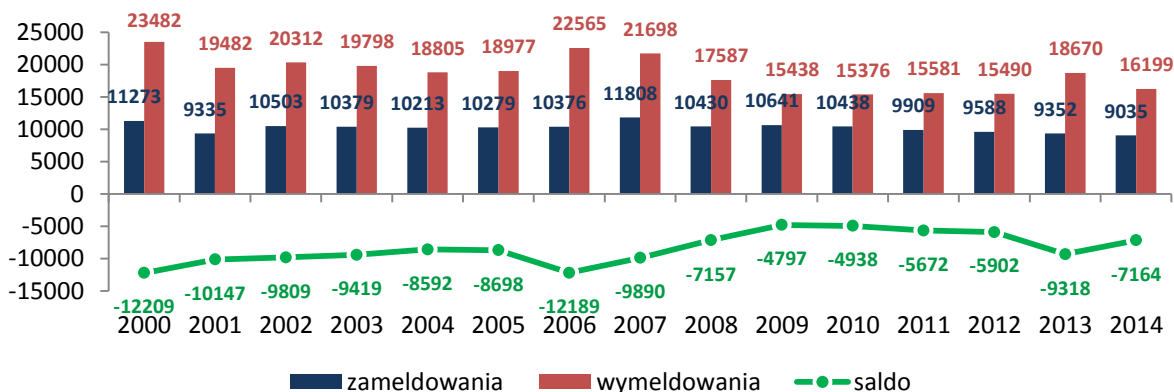
Rysunek 8. Skumulowane saldo migracji ogółem (zagranicznych i międzywojewódzkich) za lata 2000-2014.



Źródło: Opracowanie własne na podstawie Banku Danych Lokalnych GUS.

Saldo migracji ogółem (łącznie migracji zagranicznych i międzywojewódzkich) dla województwa śląskiego niezmiennie osiąga wartości ujemne. Waha się natomiast jego wartość, która w większym stopniu uzależniona jest od liczby osób opuszczających region. Liczba zameldowań do województwa śląskiego jest bardziej stabilna niż liczba wymeldowań. Napływ w okresie 2000-2014 wahał się między 9,0 tys., a 11,8 tys. osób rocznie. Dwukrotnie w badanym okresie przekroczył wartość 11 tys. osób i było to w roku 2000 oraz w roku 2007, natomiast od roku 2011 utrzymuje się poniżej 10 tys. rocznie.

Rysunek 9. Saldo migracji ogółem dla województwa śląskiego w latach 2000-2014.



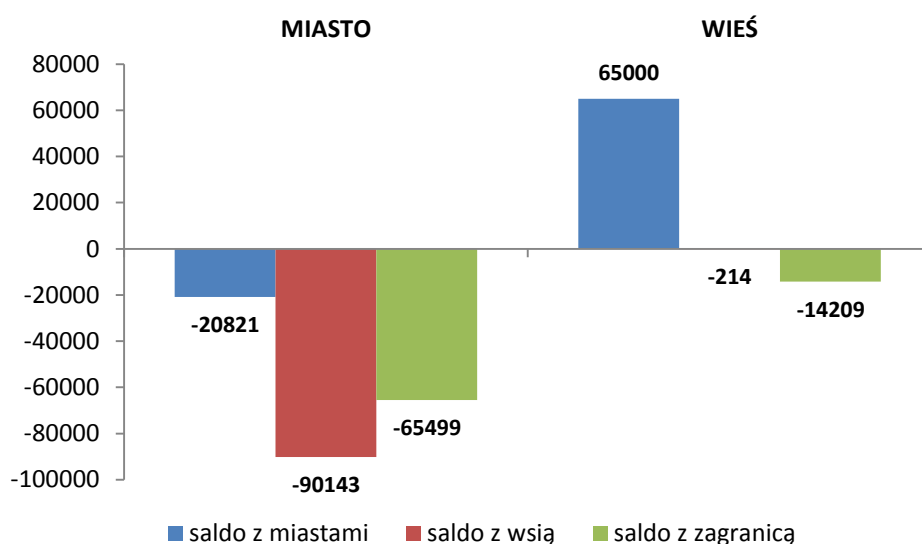
Źródło: Opracowanie własne na podstawie Banku Danych Lokalnych GUS.

Z kolei liczba osób, które opuściły województwo śląskie wahała się między 15,4 tys., a 23,5 tys. osób rocznie, przekraczając próg 20 tys. osób trzykrotnie – w roku 2000 oraz w latach 2006-2007. Ten drugi szczyt wyjazdowy przypadał na okres krótko po akcesji Polski do Unii Europejskiej i najprawdopodobniej wiązał się z nowymi możliwościami podejmowania aktywności zarobkowej w krajach Wspólnoty.

Jednym ze znaczących problemów wynikających z ruchów migracyjnych ludności województwa śląskiego jest kwestia suburbanizacji. Jak pokazują dane dotyczące migracji za okres 2000-2014 z miast województwa śląskiego nastąpił znaczący odpływ mieszkańców. Saldo migracji dla miast województwa śląskiego jest zdecydowanie ujemne zarówno w przypadku migracji do miast w kraju,

na tereny wiejskie w kraju, jak i poza granice Polski. Największy odpływ widoczny jest w kierunku obszarów wiejskich, saldo za okres 2000-2014 wyniosło -90,1 tys. osób. Ponad 65tys. osób udało się natomiast poza granice kraju. Niska atrakcyjność miast województwa śląskiego dla mieszkańców wynikać może z faktu, że pomimo, iż stopień urbanizacji tego regionu jest najwyższy w kraju, to brak tutaj jednego silnego ośrodka, który stanowiłby magnes dla ludności. Nie ma tutaj takiego wiodącego, silnego ośrodka jakim jest Warszawa w województwie mazowieckim, Kraków w województwie małopolskim, Wrocław w województwie dolnośląskim, Poznań w Województwie wielkopolskim, czy nawet Trójmiasto w województwie pomorskim. Miasta w województwie śląskim są raczej mniejsze i nawet teren Metropolii Górnośląskiej, stanowiący największy obszar miejski w kraju, jest silnie zróżnicowany. Problemem jest tutaj brak pewnych systemowych rozwiązań umożliwiających skuteczne prowadzenie polityki rozwoju na obszarze skupiającym kilkanaście sąsiadujących ze sobą miast. Powoduje to liczne problemy w tworzeniu spójnego wizerunku tego obszaru, związane chociażby z tworzeniem spójnego systemu transportowego.

Rysunek 10. Saldo migracji skumulowane w województwie śląskim w podziale na miasto i wieś za lata 2000-2014.



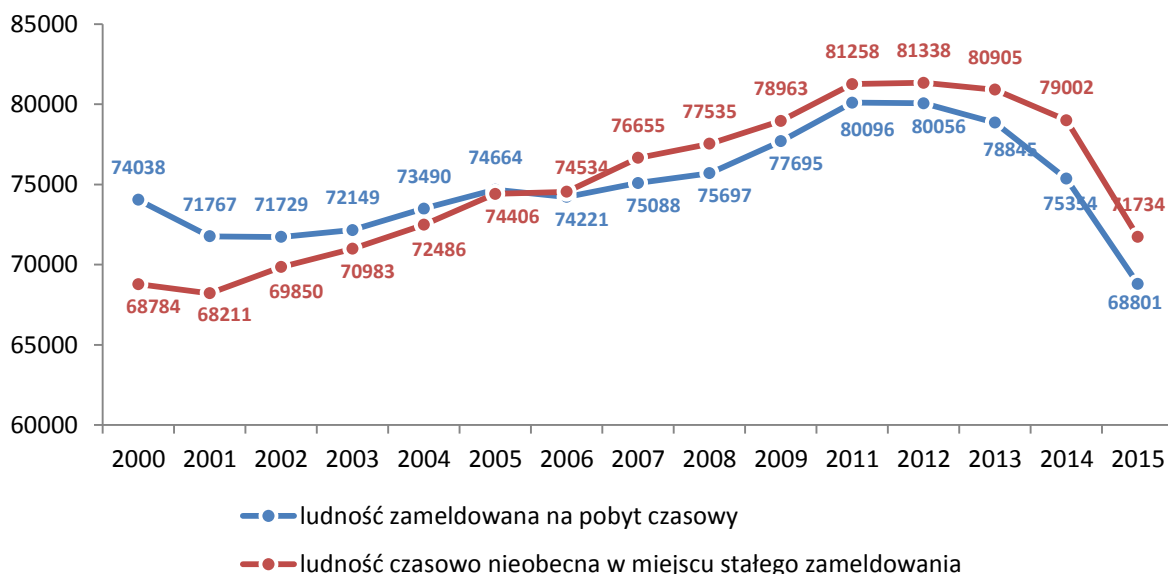
Źródło: Opracowanie własne na podstawie Banku Danych Lokalnych GUS.

Obszary wiejskie w przeciwieństwie do miast województwa śląskiego charakteryzował w okresie 2000-2014 duży napływ ludności miejskiej. Saldo migracji dla wsi w relacji z miastami wynosiło średnio +4,3 tys. osób rocznie. Zdecydowanie ujemne było natomiast saldo dla wsi w relacji z zagranicą. Tutaj ubytek za okres 2000-2014 dla obszarów wiejskich regionu wyniósł -14,2 tys. osób. Odsetek ludności wiejskiej, która udała się na emigrację był jednak nieco niższy niż to miało miejsce w przypadku mieszkańców miast województwa śląskiego.

MIGRACJE NA POBYT CZASOWY

Oprócz migracji na pobyt stały należy zwrócić również uwagę na temat migracji czasowych. Główny Urząd Statystyczny gromadzi dane na temat migracji wewnętrznych na pobyt czasowy trwający co najmniej 3 miesiące (do roku 2005 dane zbierane odnośnie migracji trwających ponad 2 miesiące). Przez pobyt czasowy należy rozumieć przebywanie w innej miejscowości lub pod innym adresem w tej samej miejscowości ale bez zamiaru zmiany miejsca pobytu stałego.

Rysunek 11. Migracje na pobyt czasowy w województwie śląskim w latach 2000-2015.

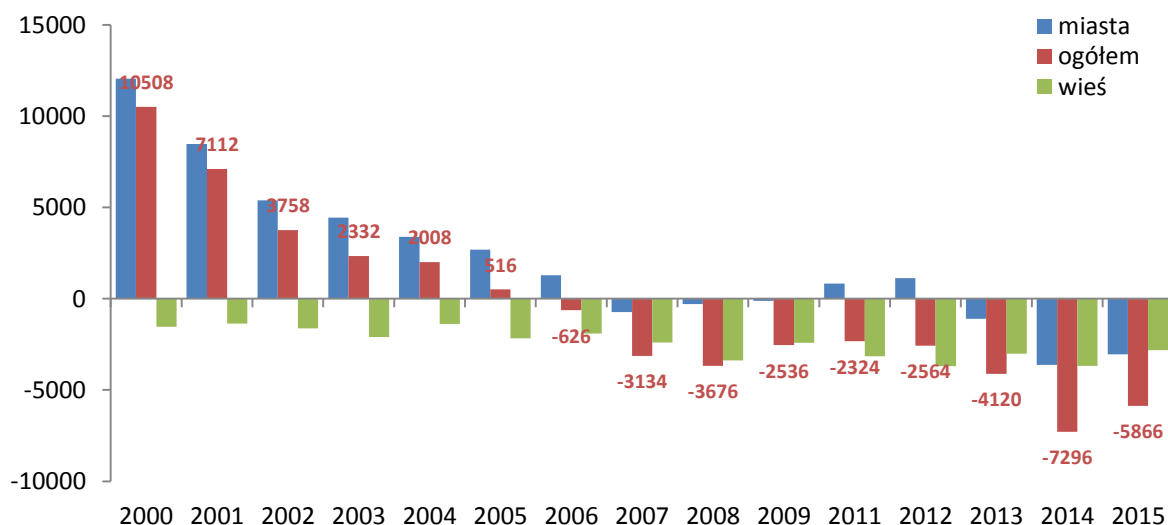


Źródło: Opracowanie własne na podstawie danych Banku Danych Lokalnych GUS.

Województwo śląskie do 2004 roku charakteryzowało się nadwyżką osób zameldowanych czasowo nad ludnością nieobecną w miejscu stałego zameldowania. W latach 2005-2006 liczby osób opuszczających województwo na pobyt czasowy jak i przyjeżdżających były zbliżone, ale już w latach kolejnych da się zauważyć wyraźną nadwyżkę osób, które opuszczają województwo śląskie na pobyt czasowy.

W odniesieniu do migracji czasowych należy zaznaczyć, że dane nie mówią o strumieniach przepływu osób, a jedynie o liczbie zameldowanych na pobyt czasowy według stanu na koniec danego roku.

Rysunek 12. Saldo migracji na pobyt czasowy dla województwa śląskiego w układzie miasto-wieś w latach 2000-2015.



Źródło: Opracowanie własne na podstawie danych Banku Danych Lokalnych GUS.

Odmienne kształtuje się kwestia migracji na pobyt czasowy w miastach województwa śląskiego w porównaniu z obszarami wiejskimi. Miasta do roku 2006, a później także w latach 2011-2012 charakteryzowały się dodatnim saldem migracji na pobyt czasowy. Od roku 2013 saldo migracji czasowych dla miast jest już wyraźnie ujemne. Z kolei sytuacja terenów wiejskich w zakresie migracji czasowych nie uległa znaczącym zmianom. W całym okresie 2000-2015 saldo było ujemne, przy czym do roku 2007 kształtowało się mniej więcej na poziomie pomiędzy -1500 a -2000 osób, podczas gdy od roku 2008 zaczęło oscylować wokół wartości -3000 osób.

Ujemne saldo migracji czasowych na wsi można tłumaczyć faktem umiejscowienia większej liczby miejsc pracy w miastach, jak również lokalizacją szkół, szczególnie wyższych poza terenami wiejskimi. Powoduje to w wielu wypadkach konieczność czasowego przenoszenia się mieszkańców wsi chcących się kształcić, lub poszukujących odpowiadających ich preferencjom i kompetencjom miejsc zatrudnienia, do miast.

Natomiast przyczyn spadającego salda migracji czasowych w przypadku miast województwa śląskiego można upatrywać w ich niższej atrakcyjności niż ma to miejsce w przypadku największych miast w kraju (jak np. Warszawa, Kraków, Wrocław), szczególnie dla osób młodych, studiujących lub wchodzących na rynek pracy. Ponadto warto zwrócić uwagę na fakt, że odwrócenie korzystnego salda migracji czasowych dla miast zbiegło się w czasie z wejściem Polski do Unii Europejskiej, wiążącym się z szerszym otwarciem granic kraju na inne Państwa Wspólnoty. Stworzyło to zupełnie nowe możliwości wyjazdów związanych z kształceniem dla młodych ludzi oraz umożliwiło Polakom wyjazdy zagraniczne celem podejmowania pracy na niespotykaną dotąd skalę. Prawdopodobnie spowodowało to przekierowanie części napływu migrantów czasowych do województwa śląskiego na kierunek zagraniczny.

MIERNIKI MIGRACJI

Współczynnik napływu migracyjnego

Współczynnik napływu migracyjnego to inaczej relacja liczby osób napływających na dane terytorium w jednostce czasu do liczby jego ludności w połowie okresu czasu w jakim ten napływ następuje.

$$W_{nt} = \frac{N_t}{L_t} * c$$

W_{nt} – współczynnik napływu wędrowskiego w czasie t

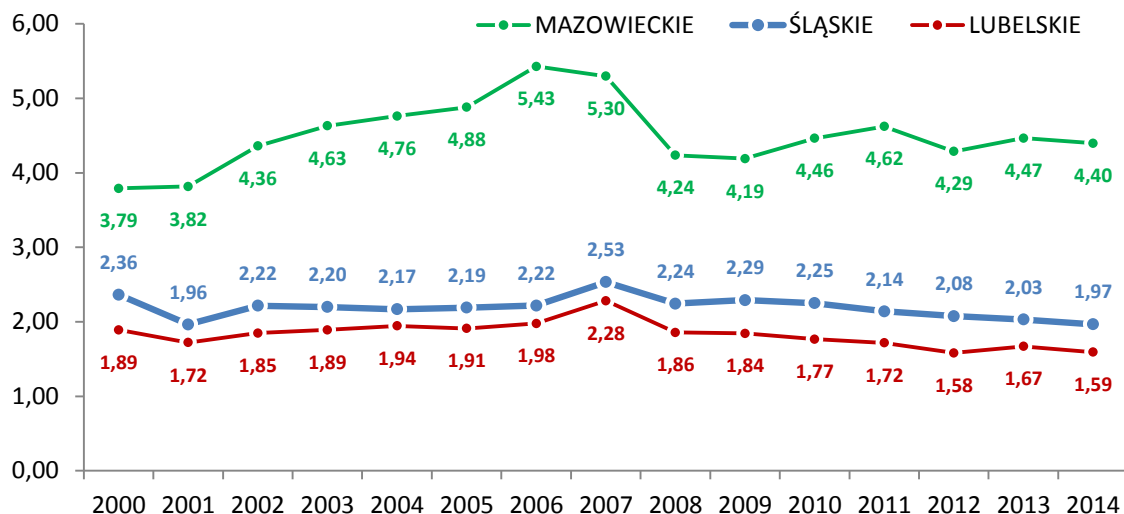
N_t – liczba ludności napływającej do danego obszaru w czasie t

L_t – liczba ludności danego obszaru w połowie okresu t

C – stała (np. 1000)

Wartość współczynnika napływu wędrowskiego (imigracji) dla województwa śląskiego w latach 2000-2014 była stosunkowo niska, a pozycja regionu wahała się w tym czasie pomiędzy 12–14 miejscem na 16 województw. Oznacza to, że udział ludności napływowej w populacji województwa był niski, jeden z najniższych w kraju, co oznacza, że region nie był raczej atrakcyjnym miejscem dla potencjalnych imigrantów. Zdecydowanie najwyższe wartości wskaźnik przyjmował dla województwa mazowieckiego (zwykle ponad dwukrotnie wyższe niż w śląskim), a na drugim biegunie było województwo lubelskie.

Rysunek 13. Współczynnik napływu migracyjnego brutto w latach 2000-2014.



Źródło: Opracowanie własne na podstawie danych Banku Danych Lokalnych GUS.

Współczynnik odpływu migracyjnego

Współczynnik odpływu migracyjnego to z kolei relacja liczby osób opuszczających dane terytorium w jednostce czasu do liczby jego ludności w połowie okresu czasu w jakim ten odpływ następuje.

$$W_{ot} = \frac{O_t}{\bar{L}_t} * c$$

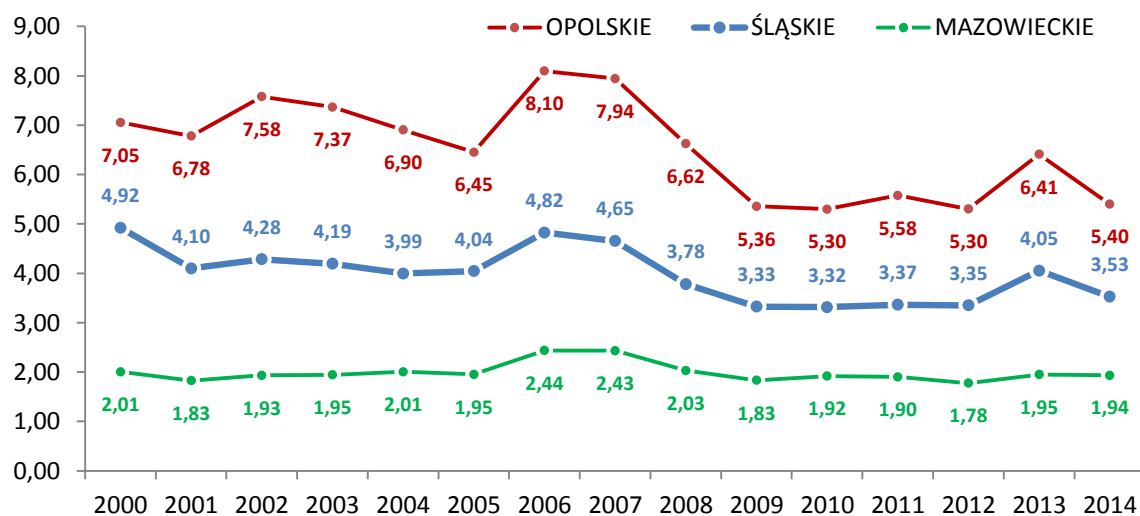
W_{ot} – współczynnik odpływu wędrownego w czasie t

O_t – liczba ludności odpływającej z danego obszaru w czasie t

\bar{L}_t – liczba ludności danego obszaru w połowie okresu t

C – stała (np. 1000)

Rysunek 14. Współczynnik odpływu migracyjnego brutto w latach 2000-2014.



Źródło: Opracowanie własne na podstawie danych Banku Danych Lokalnych GUS.

Województwo śląskie jest regionem, w którym współczynnik odpływu migracyjnego kształtuje się na średnim poziomie w porównaniu z innymi województwami. Jego wartości są jednak nawet blisko dwukrotnie wyższe niż współczynnika napływu migracyjnego. Oznacza to, że udział ludności opuszczającej województwo w jego populacji jest wyższy niż udział ludności napływowej.

Najwyższe wartości powyższy wskaźnik przyjmował w województwie opolskim (największy odsetek ludności opuszczającej region w stosunku do jego populacji), natomiast najniższe w całym okresie 2000-2014 odnotowywało województwo mazowieckie.

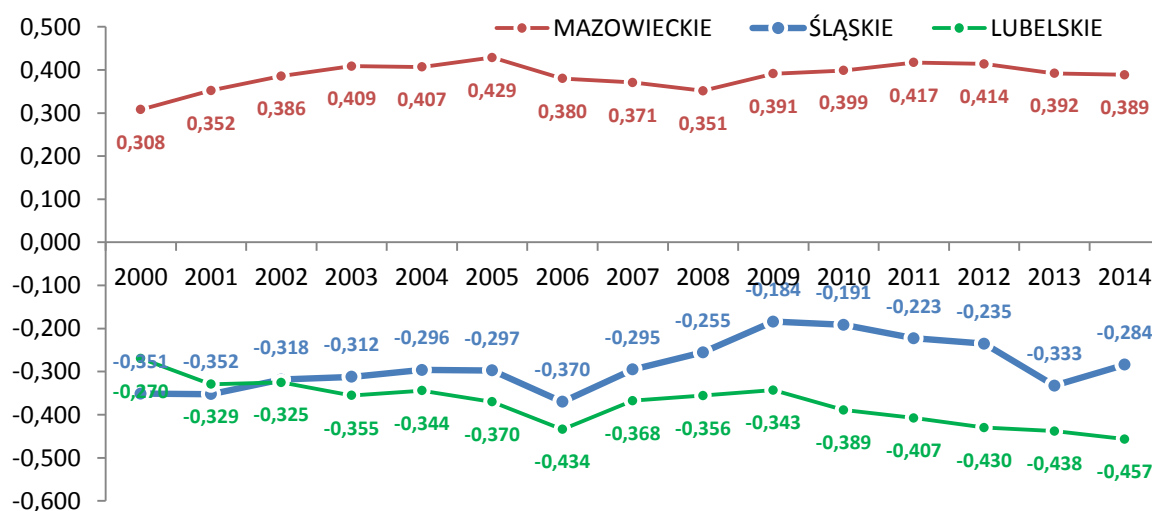
Współczynnik efektywności migracji

Współczynnik efektywności migracji może przyjmować wartości pomiędzy -1, a 1 i jest to inaczej iloraz salda migracji i wartości migracji brutto (suma napływu i odpływu). Mówi on jaka część ruchu migracyjnego stanowi nadwyżka napływu nad odpływem (wartości dodatnie, lub nadwyżka odpływu nad napływem (wartości ujemne).

$$W_e = \frac{N_t - O_t}{N_t + O_t}$$

W_e – współczynnik efektywności migracji w danym okresie

Rysunek 15. Współczynnik efektywności migracji w latach 2000-2014.



Źródło: Opracowanie własne na podstawie danych Banku Danych Lokalnych GUS.

Współczynnik efektywności migracji w województwie śląskim w całym okresie 2000-2014 przyjmował wartości ujemne. Region jest poza pierwszą dziesiątką województw w zakresie tego wskaźnika, niemniej jednak jego pozycja wykazuje delikatną tendencję wzrostową.

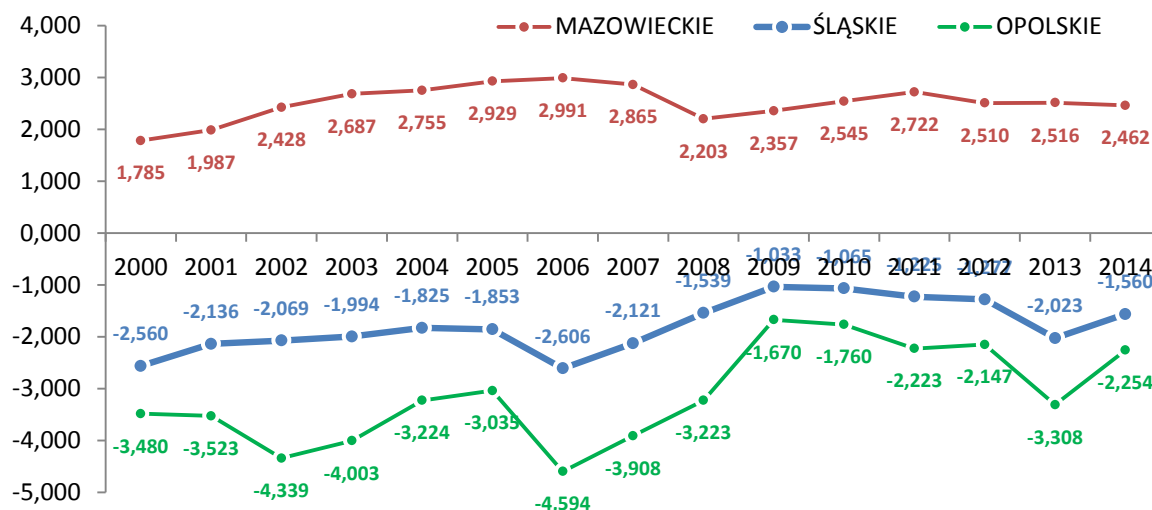
Współczynnik przyrostu wędrownego

Wskaźnik ten pokazuje jak kształtuje się relacja salda migracji na określonym terytorium w danym czasie do liczby ludności tego obszaru. Wartość ujemna informuje, że na danym obszarze mamy do czynienia z ujemnym przyrostem wędrownym.

$$W_{pw} = \frac{N_t - O_t}{\bar{L}_t} * c$$

W_{pw} – współczynnik przyrostu wędrownego

Rysunek 16. Współczynnik przyrostu wędrownego w latach 2000-2014.



Źródło: Opracowanie własne na podstawie danych Banku Danych Lokalnych GUS.

Współczynnik przyrostu wędrownego w województwie śląskim przyjmował wartości ujemne. Pozycja regionu wśród 16 województw była niska w całym okresie 2000-2014, niemniej jednak stopniowo wzrastała (od miejsca 15. w latach 2000-2001 do miejsca 11., które województwo śląskie zajmuje od 2009 roku). Niekwestionowanym liderem jest województwo mazowieckie, a na drugim biegunie znajduje się najmniejsze z polskich województw – opolskie.

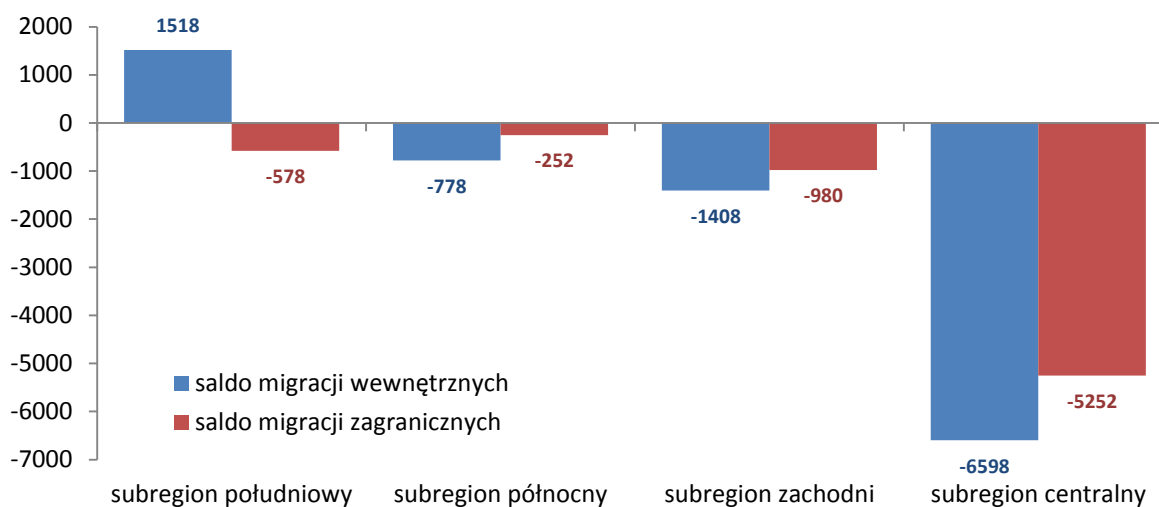
MIGRACJE W UJĘCIU SUBREGIONALNYM¹

Problemy wynikające z ruchów migracyjnych objawiają się z różną siłą w zależności od subregionu województwa śląskiego, którego dotyczą. Najkorzystniejsza sytuacja jest w subregionie południowym województwa śląskiego. Według danych za 2014 rok niniejszy subregion jako jedyny mógł pochwalić się dodatnim saldem migracji wewnętrznych. Natomiast w odniesieniu do migracji zagranicznych saldo było ujemne, podobnie jak w pozostałych trzech subregionach. Najmniejszy odpływ mieszkańców za granice kraju w 2014 roku zanotował z kolei subregion północny (ok. -250 osób). Słabo prezentował się subregion zachodni, który zanotował odpływ 1400 osób w ramach migracji wewnętrznych oraz niemal 1000 osób za granicę.

Obszarem województwa śląskiego o najgorszych wskaźnikach w zakresie migracji jest subregion centralny. Ten największy subregion województwa o największym potencjale ludnościowym utracił w 2014 roku 6600 osób w ramach migracji wewnątrz krajowych oraz ponad 5200 w ramach odpływu za granicę.

¹ W Strategii Rozwoju Województwa Śląskiego wyznaczono cztery obszary polityki rozwoju tzw. subregiony tj.: centralny, północny, zachodni i południowy.

Rysunek 17. Saldo migracji wewnętrznych i zagranicznych w 2014 roku w subregionach województwa śląskiego.

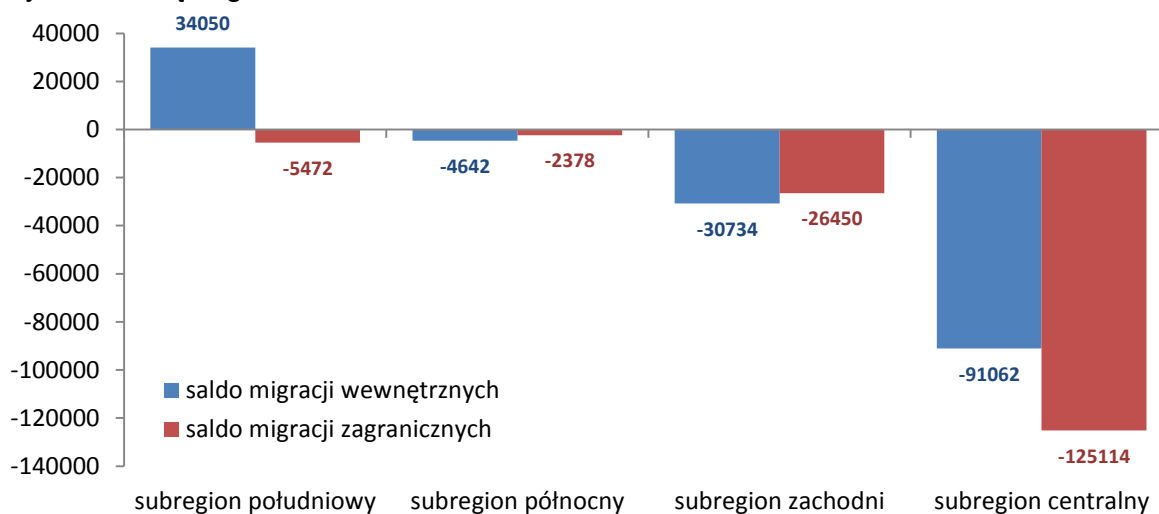


Źródło: Opracowanie własne na podstawie Banku Danych Lokalnych GUS.

Dane z 2014 roku dotyczące pokazujące skalę odpływu migracyjnego mieszkańców województwa śląskiego nie są zbyt optymistyczne. Niemniej jednak analizując trendy długoterminowe można stwierdzić, że rok 2014 nie był tutaj wyjątkiem. Kiedy spojrzeć na skumulowane dane z lat 2000-2014 wnioski są podobne. Jedynym obszarem, który notuje dodatnie saldo migracji wewnętrznych jest subregion południowy. Pozostałe subregiony traciły mieszkańców, a najbardziej subregion centralny, z którego wyjechało aż 91 tys. osób w inne rejony kraju.

W odniesieniu do migracji zagranicznych wszystkie cztery subregiony zanotowały ujemne skumulowane saldo, przy czym z subregionu centralnego ubyło aż 125 tys. osób (było to aż 78,5% ubytku ludności województwa śląskiego na skutek wyjazdów zagranicznych na stałe).

Rysunek 18. Skumulowane saldo migracji wewnętrznych i zagranicznych za lata 2000-2014 w subregionach województwa śląskiego.



Źródło: Opracowanie własne na podstawie Banku Danych Lokalnych GUS.

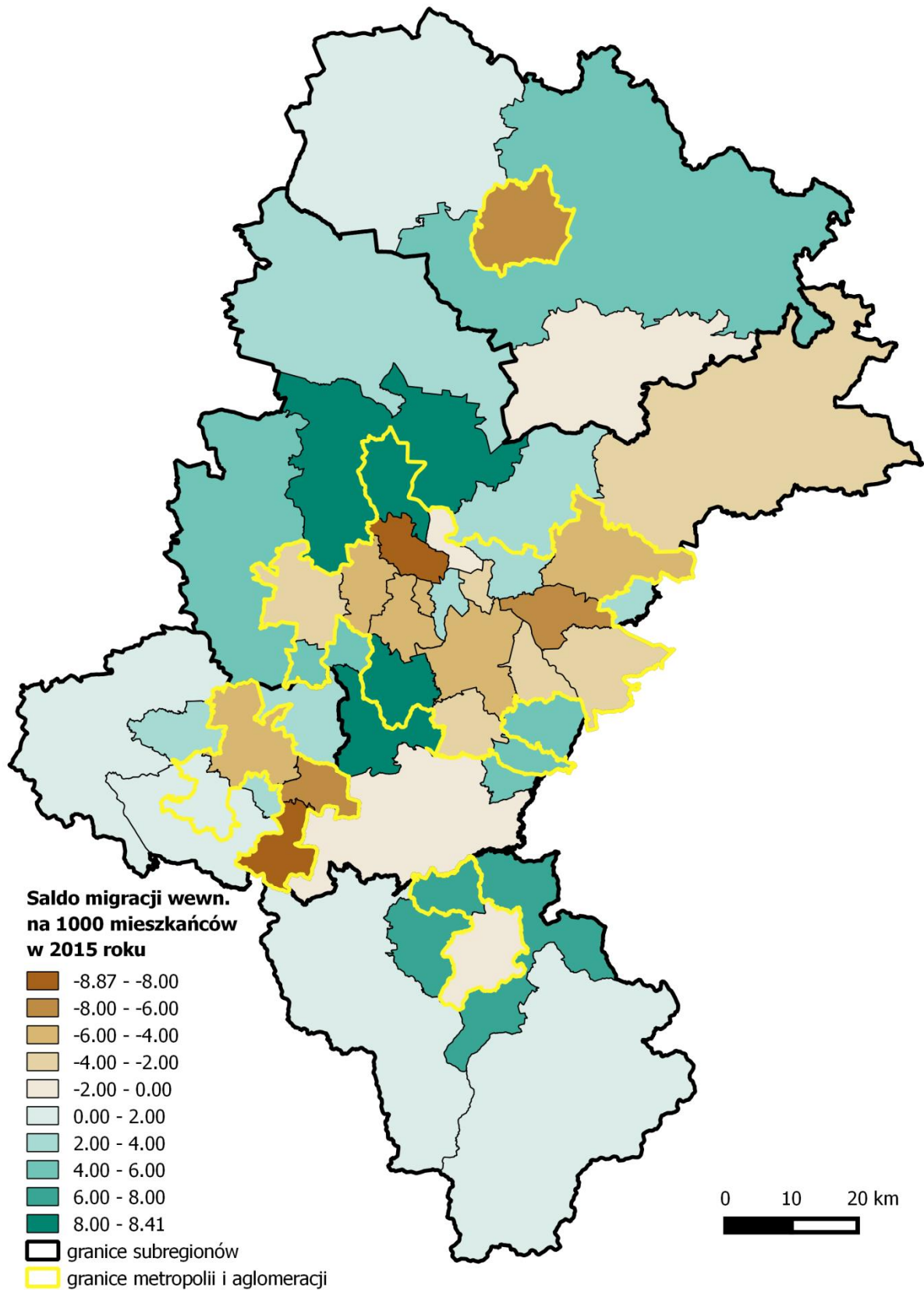
Bardzo duże różnice w zakresie ruchów migracyjnych objawiają się na poziomie powiatów. Saldo migracji wewnętrznych w powiatach województwa śląskiego po przeliczeniu wartości bezwzględnych salda migracji na 1000 mieszkańców wahało się w 2015 roku pomiędzy -8,87 osoby w Bytomiu, a 8,41 osoby w sąsiadującym z Bytomiem powiecie tarnogórskim. Spośród 17 powiatów ziemskich województwa śląskiego jedynie powiaty zawierciański i pszczyński miały ujemne saldo migracji wewnętrznych. Zupełnie inaczej kształtowała się sytuacja powiatów grodzkich, wśród których tylko Chorzów zyskał na wewnątrz krajowych ruchach migracyjnych – pozostałe 18 miast na prawach powiatu traciło mieszkańców.

Analiza danych z lat 2000-2015 pokazuje, że rok 2015 nie był wyjątkiem jeśli chodzi o migracje wewnątrz krajowe w odniesieniu do powiatów województwa śląskiego. Średnie saldo migracji wewnętrznych za cały ten okres² wahało się pomiędzy -13,73 osoby na 1000 mieszkańców w Żorach, a 10,98 osoby na 1000 mieszkańców w powiecie bielskim. Bytom, w którym sytuacja w roku 2015 była najmniej korzystna, był również jednym z najmniej atrakcyjnych dla osób zmieniających miejsce zamieszkania powiatów w całym okresie 2000-2015 – saldo na 1000 mieszkańców wynosiło -6,81 (5. miejsce od końca w województwie). Generalna prawidłowość była taka, że miasta na prawach powiatu wykazywały ujemne saldo migracji wewnętrznych na 1000 mieszkańców (jedynym wyjątkiem było miasto Chorzów), podczas gdy powiaty ziemskie legitymowały się saldem dodatnim (za wyjątkiem powiatu zawierciańskiego).

Na mapach pokazujących saldo migracji wewnętrznych widać wyraźnie proces suburbanizacji, rozlewania się miast. Obszary wchodzące w skład aglomeracji w województwie śląskim tracą mieszkańców, natomiast pozostała część zyskuje. W największym zaś stopniu na migracjach wewnętrznych zyskują powiaty leżące w bezpośrednim otoczeniu Metropolii i aglomeracji tj. w szczególności poza powiatem bielskim także powiaty mikołowski, częstochowski, rybnicki, tarnogórski oraz bieruńsko-lędziński.

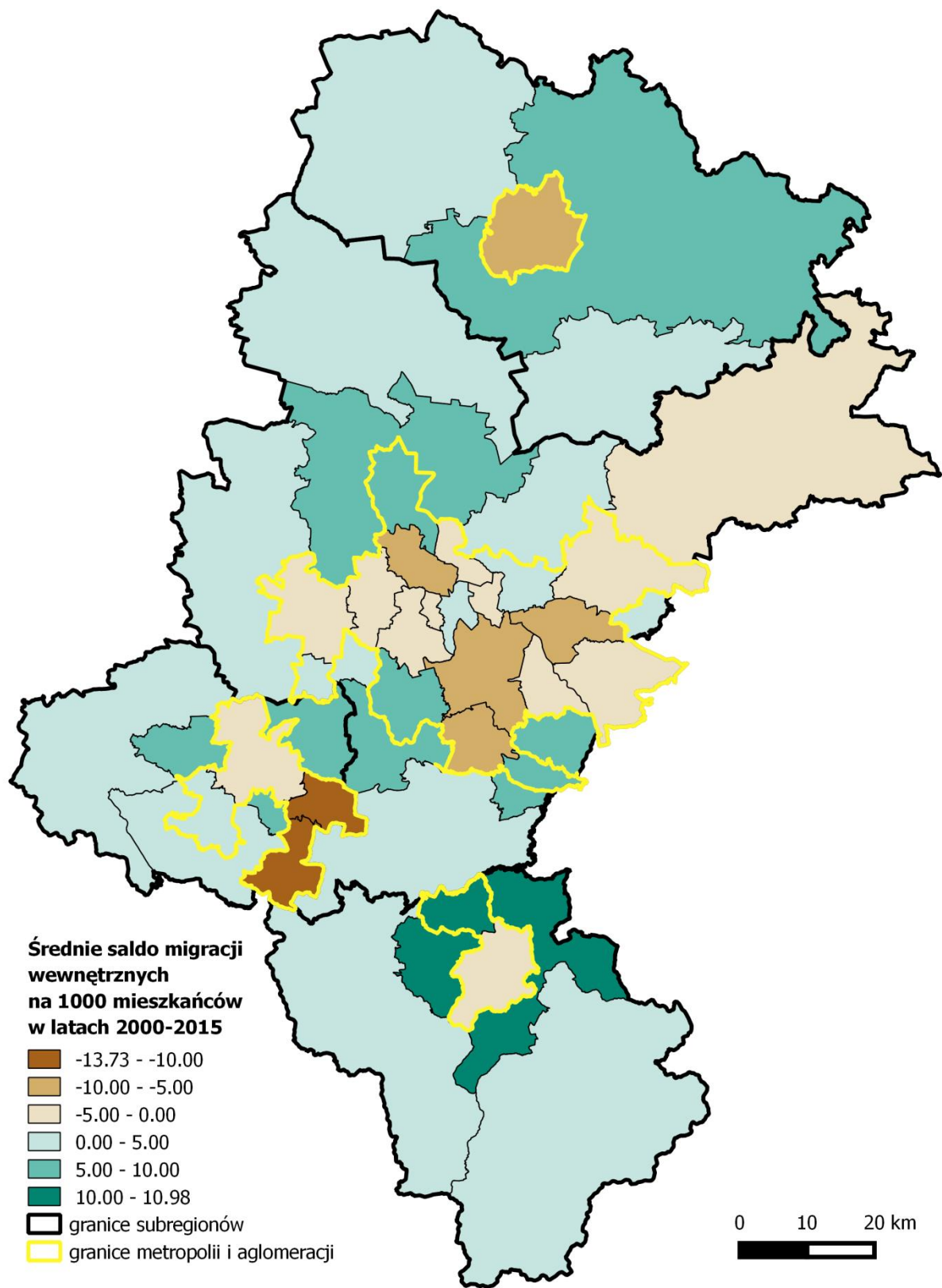
² Obliczone jako średnia ważona wartości salda migracji na 1000 mieszkańców w kolejnych latach (wagę stanowiła liczba ludności powiatu za dany rok).

Rysunek 19. Saldo migracji wewnętrznych na 1000 mieszkańców w powiatach województwa śląskiego w 2015 roku.



Źródło: Opracowanie własne na podstawie Banku Danych Lokalnych GUS.

Rysunek 20. Średnie saldo migracji wewnętrznych na 1000 mieszkańców w powiatach województwa śląskiego za okres 2000-2015.



Źródło: Opracowanie własne na podstawie Banku Danych Lokalnych GUS.

Nieco inaczej przedstawia się rozkład salda migracji na 1000 mieszkańców w odniesieniu do migracji zagranicznych. Żaden z powiatów województwa śląskiego nie zanotował dodatniego salda migracji zagranicznych w 2014 roku. Wartość salda na 1000 mieszkańców przyjmowała wartości od -4,11 w Siemianowicach Śląskich do -0,4 w powiecie kłobuckim.

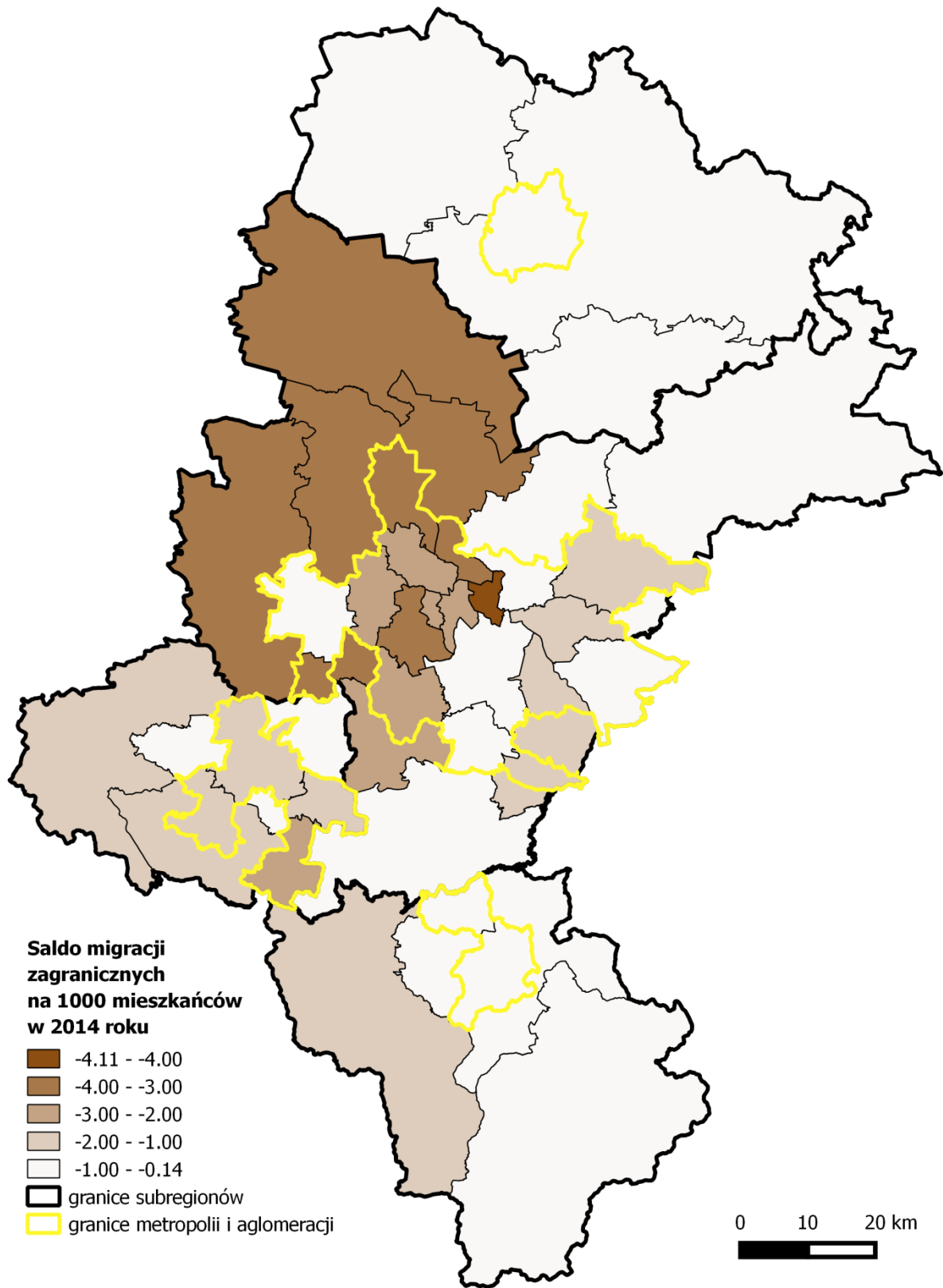
W odniesieniu do migracji zagranicznych nie występuje prawidłowość jaka miała miejsce w przypadku wewnątrz krajowych ruchów ludności. Nie ma tutaj prostej zależności polegającej na tym, że obszary miejskie (w tym obszary metropolii i aglomeracji) tracą mieszkańców, a z kolei obszary wiejskie ich zyskują. Dla przykładu powiat tarnogórski, który wyraźnie zyskiwał mieszkańców w wyniku migracji wewnętrznych, jest jednym z powiatów o największym odpływie mieszkańców za granicę. Z kolei miasta takie jak Bielsko-Biała, czy Częstochowa charakteryzował relatywnie niski poziom odpływu ludności za granicę (odpowiednio -0,40 i -0,83 osób na 1000 mieszkańców). Największy odpływ charakteryzował generalnie powiaty subregionu centralnego, a w szczególności jego zachodnią część (powiaty gliwicki, tarnogórski i lubliniecki), w tym zachodnią część Metropolii Górnośląskiej (za wyjątkiem Gliwic).

Co ciekawe w czołówce powiatów o najkorzystniejszym saldzie migracji zagranicznych na 1000 mieszkańców były powiaty subregionu północnego, a więc te o najniższych wskaźnikach poziomu rozwoju gospodarczego. Dobra była także sytuacja powiatów południowej części województwa.

Trend długookresowy dotyczący salda migracji zagranicznych na 1000 mieszkańców nie różni się znacząco od rozkładu wartości tego wskaźnika w roku 2014. Najniżej pozycjonowane są powiaty zachodniej części województwa: raciborski (w którym średnie saldo migracji zagranicznych na 1000 mieszkańców za okres 2000-2014 osiągnęło najniższą wartość tj. -7,25) oraz tarnogórski i gliwicki, a w dalszej kolejności lubliniecki. Ponadto niską wartością wskaźnika w analizowanym okresie charakteryzowały się też niektóre miasta zachodniej części Metropolii Górnośląskiej: Ruda Śląska, Zabrze, Piekary Śląskie, Bytom, a także Chorzów.

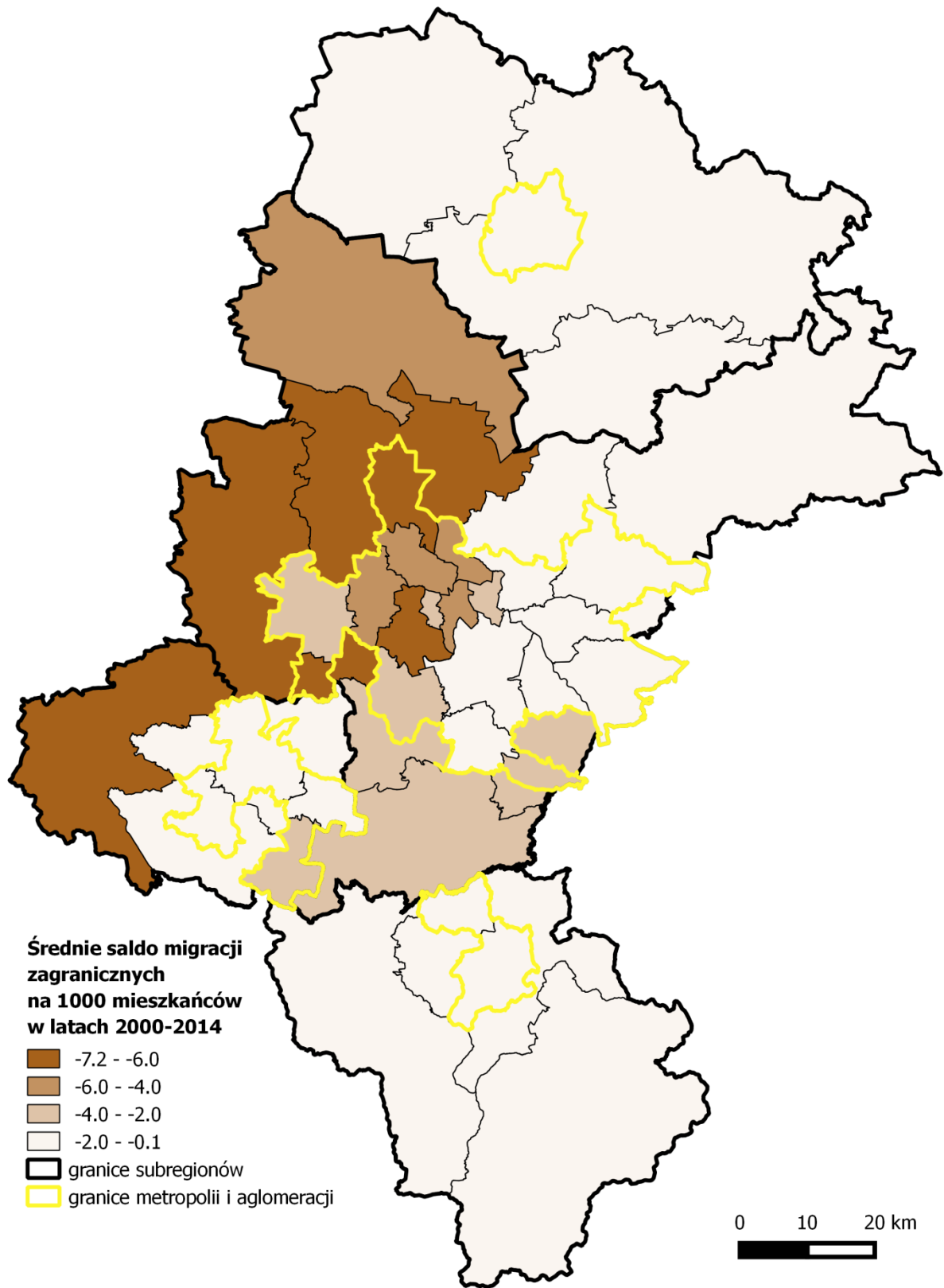
Na drugim biegunie były powiaty subregionu północnego: częstochowski (z najwyższą wartością wskaźnika średniego salda migracji zagranicznych na 1000 mieszkańców za lata 2000-2014 wynoszącą -0,07), kłobucki i myszkowski. Jedne z lepszych wartości niniejszego wskaźnika osiągały także powiaty subregionu południowego jak również wschodniej części subregionu centralnego województwa śląskiego.

Rysunek 21. Saldo migracji zagranicznych na 1000 mieszkańców w powiatach województwa śląskiego w 2014 roku.



Źródło: Opracowanie własne na podstawie Banku Danych Lokalnych GUS.

Rysunek 22. Średnie saldo migracji zagranicznych na 1000 mieszkańców w powiatach województwa śląskiego za okres 2000-2014.



Źródło: Opracowanie własne na podstawie Banku Danych Lokalnych GUS.

BILANS MIGRACYJNY WOJEWÓDZTWA ŚLĄSKIEGO 2000-2014

Przyjmując rok 2000 jako bazowy należy zauważyć, że Polska utraciła do roku 2014 na skutek migracji zagranicznych 0,55% swojej populacji. Ubytek ludności województwa śląskiego na skutek takich ruchów migracyjnych był aż trzykrotnie wyższy (większy ubytek ludności wykazało tylko województwo opolskie, z którego ubyło aż 3,74% populacji).

Tabela 1. Wpływ migracji na stan populacji - procentowa zmiana liczby ludności wg województw w 2014 roku w odniesieniu do roku bazowego 2000 (w wyniku migracji zagranicznych, migracji wewnętrznych oraz ogółem).

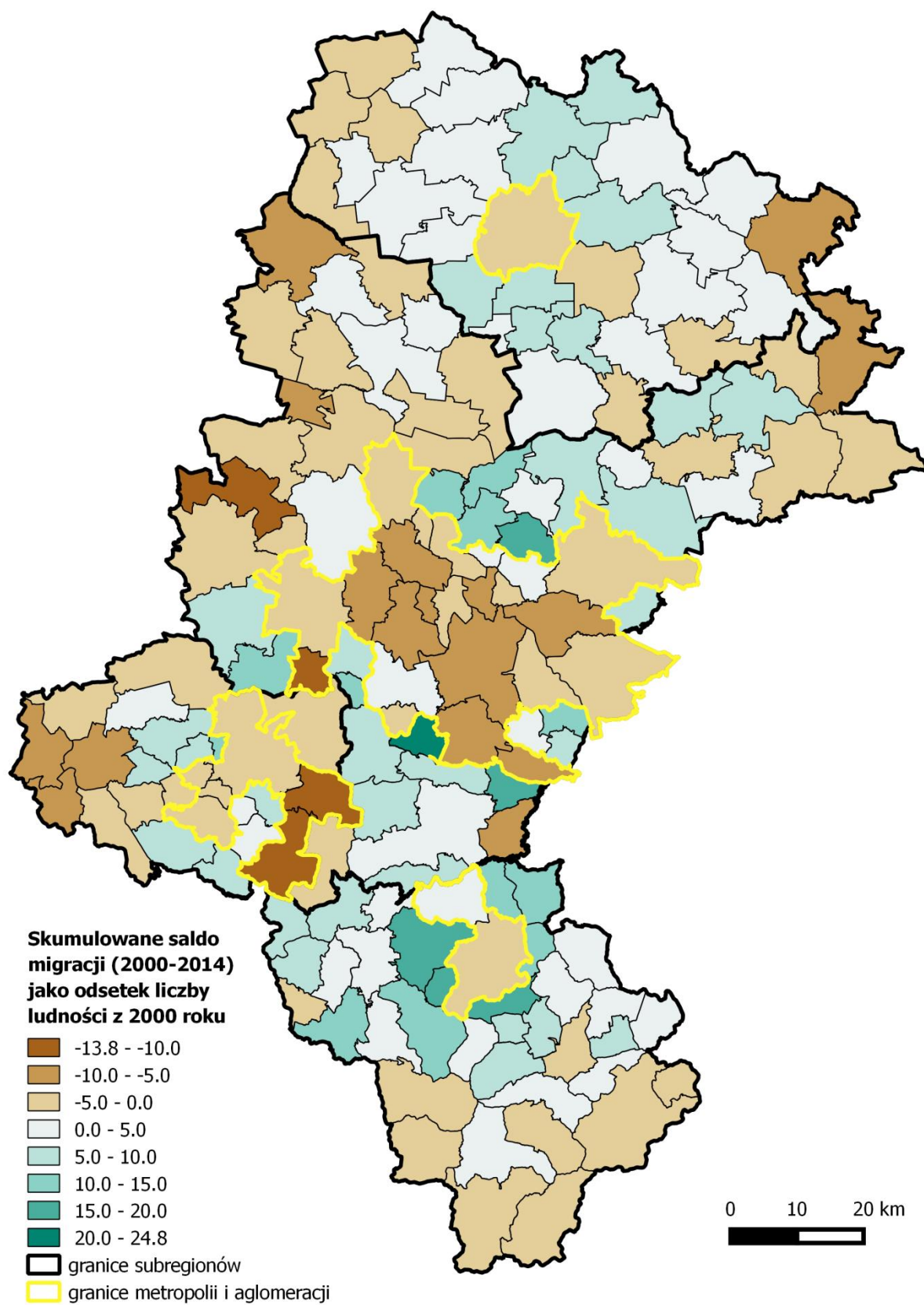
WOJEWÓDZTWO	zagraniczne	wewnętrzne	migracje ogółem
MAZOWIECKIE	0,09%	3,99%	4,08%
MAŁOPOLSKIE	-0,08%	1,63%	1,55%
POMORSKIE	-0,69%	1,81%	1,12%
WIELKOPOLSKIE	-0,29%	0,96%	0,67%
DOLNOŚLĄSKIE	-0,69%	0,37%	-0,32%
ŁÓDZKIE	-0,15%	-0,94%	-1,09%
ZACHODNIOPOMORSKIE	-0,27%	-0,92%	-1,20%
LUBUSKIE	-0,49%	-0,88%	-1,37%
KUJAWSKO-POMORSKIE	-0,46%	-1,01%	-1,47%
PODKARPACKIE	-0,33%	-1,55%	-1,88%
PODLASKIE	-0,32%	-2,24%	-2,57%
ŚLĄSKIE	-1,67%	-1,04%	-2,72%
ŚWIĘTOKRZYSKIE	-0,13%	-2,91%	-3,03%
WARMIŃSKO-MAZURSKIE	-0,68%	-2,75%	-3,43%
LUBELSKIE	-0,19%	-3,30%	-3,49%
OPOLSKIE	-3,74%	-0,88%	-4,62%
OGÓŁEM	-0,55%	0,00%	-0,55%

Oprócz migracji zagranicznych duże znaczenie dla sytuacji demograficznej poszczególnych regionów mają także wewnątrz krajowe ruchy migracyjne. Pod tym względem województwo śląskie wypada nieco lepiej na tle innych regionów Polski. W okresie 2000-2014 ze śląskiego ubyło 1,04% ludności na rzecz innych polskich województw. Gorszym wynikiem legitymuje się pięć województw Polski Wschodniej (podkarpackie, podlaskie, świętokrzyskie, warmińsko-mazurskie, lubelskie – odpływ od 1,55% do 3,30% ludności do innych województw). W liczbach bezwzględnych większą utratą ludności niż województwo śląskie może wykazać się jedynie województwo lubelskie.

Ogólny bilans migracyjny jest dla województwa śląskiego zdecydowanie negatywny. W okresie 2000-2014 populacja tego regionu zmniejszyła się na skutek ruchów migracyjnych (zarówno zagranicznych jak i wewnątrz krajowych) o 2,72%. Wyższy ubytek odnotowały jedynie województwa opolskie, w którym odpływ migracyjny przekraczał 4,6% populacji z 2000 roku, oraz województwa zaliczane do Polski Wschodniej tj. świętokrzyskie, warmińsko-mazurskie i lubelskie (odpływ na poziomie 3,0-3,5%).

Odpływ migracyjny mierzony w liczbach bezwzględnych jest w przypadku województwa śląskiego zdecydowanie największy.

Rysunek 23. Bilans migracyjny w województwie śląskim za lata 2000-2014 (w podziale na gminy).



Źródło: Opracowanie własne na podstawie danych Banku Danych Lokalnych GUS.

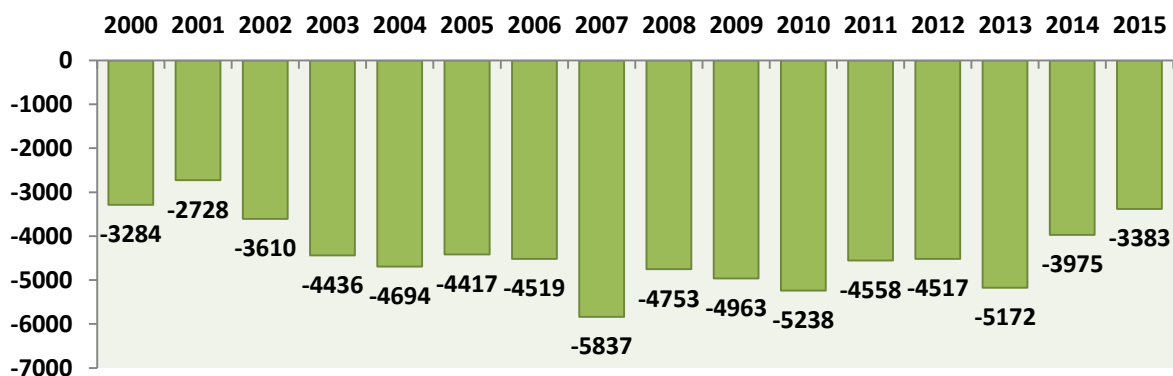
W województwie śląskim mamy do czynienia ze sporym zróżnicowaniem w zakresie wpływu ruchów migracyjnych na stan populacji poszczególnych gmin. Skumulowane z lat 2000-2014 saldo migracji w odniesieniu do liczby ludności z roku 2000 (przyjętego za rok bazowy) pokazuje jaki wpływ miały migracje na liczbę mieszkańców. W większości gmin regionu (93 gminy na 167) saldo migracji za powyższy okres było dodatnie, a co za tym idzie ruchy migracyjne pozytywnie wpływały na populację tych gmin. Przeciwna sytuacja była w pozostałych 74 gminach – wpływ migracji na stan ludności był ujemny. Niemniej jednak najistotniejsze jest, aby przeanalizować, które gminy zyskiwały, a które traciły. Traciły przede wszystkim duże jednostki wg stanu za lata 2014-2015 gminy, które uzyskały ujemne saldo migracji za lata 2000-2014 skupiały ok. 76% populacji województwa śląskiego. Miasta na prawach powiatu, skupione w ramach Metropolii Górnośląskiej oraz pozostałych trzech aglomeracji w województwie, w komplecie odnotowały ujemny bilans migracyjny. Najgorsza sytuacja była w tym aspekcie w Jastrzębiu-Zdroju oraz Żorach, gdzie skumulowane saldo migracji za lata 2000-2014 było ujemne i stanowiło ponad 11% liczby ludności tych miast z roku 2000. Bardzo słabo prezentuje się także sytuacja w centralnej części Metropolii Górnośląskiej (Siemianowice Śląskie, Katowice, Świętochłowice, Sosnowiec, Tychy, Zabrze, Bytom, Ruda Śląska) – miasta te traciły niejako na skutek odpływu migracyjnego od 5,3% do 8,0% swoich mieszkańców.

Obszarami, które zyskiwały w wyniku ruchów ludności były głównie obszary wiejskie, lub małe miasta. Są to przede wszystkim tereny zlokalizowane wokół głównych dużych ośrodków miejskich regionu, stanowiące ich otoczenie funkcjonalne, w szczególności na północnych i południowych obrzeżach Metropolii Górnośląskiej oraz wokół Aglomeracji Bielskiej oraz Częstochowskiej. W przypadku Aglomeracji Rybnickiej najbardziej zyskiwały obszary zlokalizowane na jej północno-wschodnich obrzeżach, stanowiące niejako łącznik z sąsiednią Metropolią Górnośląską. Pokazuje to tendencję polegającą na zbliżaniu tych dwóch największych ośrodków miejskich województwa śląskiego. Rekordowy zysk zanotowała gmina Wiry, dla której dodatnie saldo migracji wyniosło tyle ile 25% jej populacji z roku bazowego (2000).

Niniejsze dane pokazują, że sporym wyzwaniem dla regionu będzie w najbliższym czasie sprostanie problemom wynikającym z postępującej suburbanizacji. Powyższe dane dowodzą, że duże obszary miejskie przestają być atrakcyjnym miejscem do zamieszkania dla ludności województwa śląskiego, a w zamian coraz większy odsetek decyduje się na przenosiny na obrzeża tych obszarów. W rezultacie zazwyczaj wiąże się to z niższym kosztem utrzymania, koniecznością dojazdów do pracy oraz szkoły, przy czym nie są to odległości, które w znaczący sposób by zniechęcały do ich codziennego pokonywania. Wiąże się to z koniecznością rozwoju usług dla mieszkańców w miejscu ich zamieszkania, zapewnienia możliwości dojazdu do pracy/szkoły. Wszystko to generuje dodatkowe koszty dla budżetów lokalnych, a jednocześnie przyczynia się do rozczłonkowania tkanki miejskiej, wprowadzenia swoistego chaosu urbanistycznego.

Trend polegający na rozlewaniu się miast w województwie śląskim potwierdzają także dane pokazujące strumienie migracji wewnątrzwojewódzkich pomiędzy obszarami miejskimi a wiejskimi.

Rysunek 24. Saldo migracji wewnątrzwojewódzkich w latach 2000-2015 dla miast województwa śląskiego.



Źródło: Opracowanie własne na podstawie danych Banku Danych Lokalnych GUS.

Od 2000 roku w województwie śląskim wiele osób zmieniało miejsce zamieszkania z miasta na wieś. Saldo migracji dla miast oscylowało około -4000 osób rocznie. Sumarycznie dało to ok. 70000 osób, które wyprowadziło się z miasta na wieś w okresie 2000-2015 w granicach województwa śląskiego. Skala migracji wewnątrzwojewódzkich pomiędzy obszarami wiejskimi a miastami była jedynie w województwie wielkopolskim. Niemniej jednak śląskie było jednym z województw, gdzie migracja wewnętrzna na linii miasto-wieś charakteryzowała się relatywnie jednym z niższych strumieni odpływu mieszkańców miast (objętych nim było 1,86% ludności miast wg stanu z 2000 roku). Najwyższe wartości strumień ten przyjmował w województwach małopolskim i pomorskim (ok.3,5% odpływu z miast) oraz wielkopolskim (ponad 4,2%).

Pomimo, że wewnątrzwojewódzkie migracje ludności wpłynęły w umiarkowanym stopniu na zmniejszenie liczby ludności w miastach w województwie śląskim, to liczba tej ludności zmniejszyła się tutaj w największym stopniu. Ubytek ludności miejskiej w województwie śląskim wyniósł w okresie 2000-2015 aż 242 tys. osób, i stanowił niemal połowę krajowego ubytku mieszkańców miast. Relatywnie najwięcej ludności utraciły miasta w województwach opolskim i łódzkim (ponad -8%), ale województwo śląskie było niedaleko za nimi (-6,4%).

Z powyższych danych wynika, że w granicach województwa, mieszkańcy miast województwa śląskiego nie odbiegali od reszty kraju w zakresie przenosin na wieś. Jednakże ogólny ubytek ludności miejskiej wskazywał na odpływ tej ludności do innych regionów jak również poza granice kraju. Potwierdzają to wskaźniki migracji zagranicznych i międzywojewódzkich, w których śląskie wykazuje najwyższe ubytki ludności wśród województw.

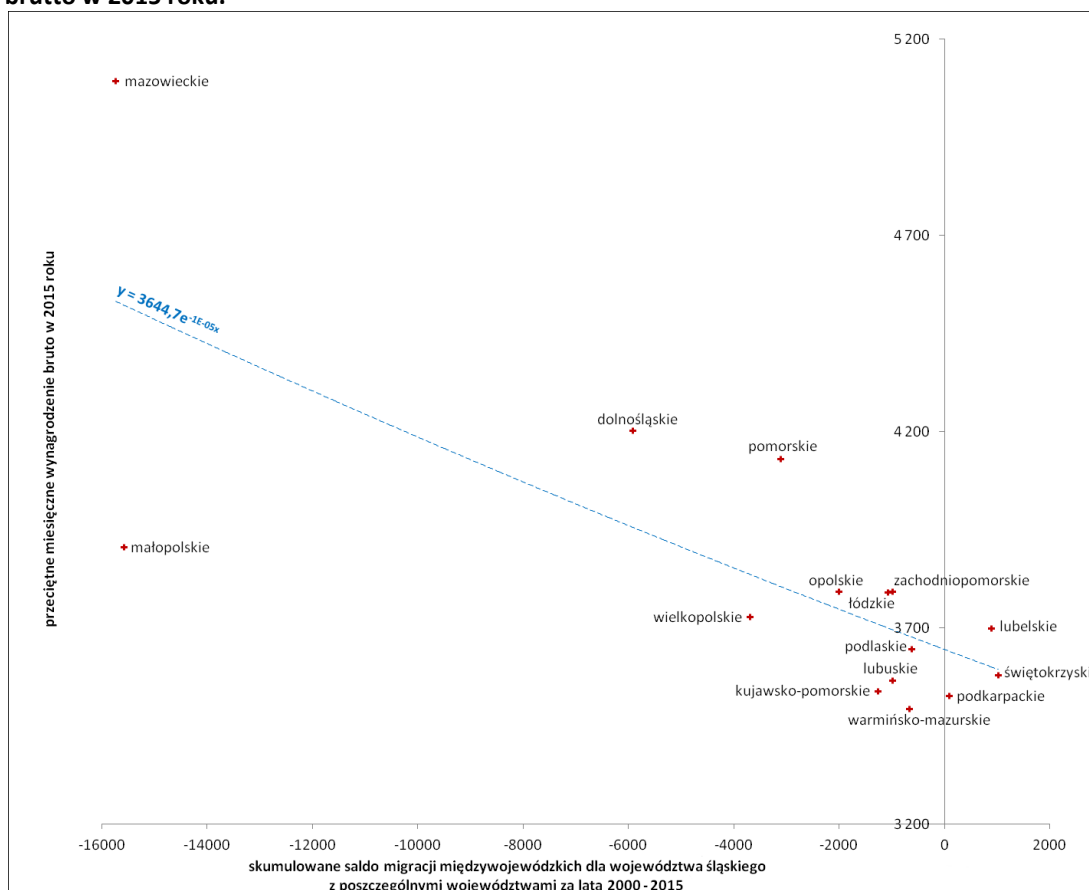
CZYNNIKI MATERIALNE JAKO DETERMINANTY DECYZJI MIGRACYJNYCH

Jako główną motywację do zmiany miejsca zamieszkania najczęściej wymienia się czynniki materialne, migracje odbywają się przede wszystkim w kierunku miejsc, które dają ludziom szansę na poprawę sytuacji finansowej. O tym, że jako główne przyczyny podejmowania migracji stanowią

przyczyny ekonomiczne już pod koniec XIX wieku mówił Ernest George Ravenstein³, twórca słynnych praw migracji, pierwszych teoretycznych podstaw badania tego zjawiska.

Dzisiaj, nie wszystkie z praw migracji uznaje się za aktualne, niemniej jednak teoria mówiąca, że czynniki materialne w dużej mierze determinują decyzje migracyjne ludności wydaje się być poprawna. Dziś jednak raczej uznaje się, że wpływ na decyzje migracyjne mają także inne czynniki, w tym, społeczne, polityczne czy też psychologiczne⁴.

Rysunek 25. Zależność salda migracji międzywojewódzkich dla województwa śląskiego z poszczególnymi województwami (wartość skumulowana 2000-2015) i wysokości przeciętnego miesięcznego wynagrodzenia brutto w 2015 roku.



Źródło: Opracowanie własne na podstawie Banku Danych Lokalnych GUS.

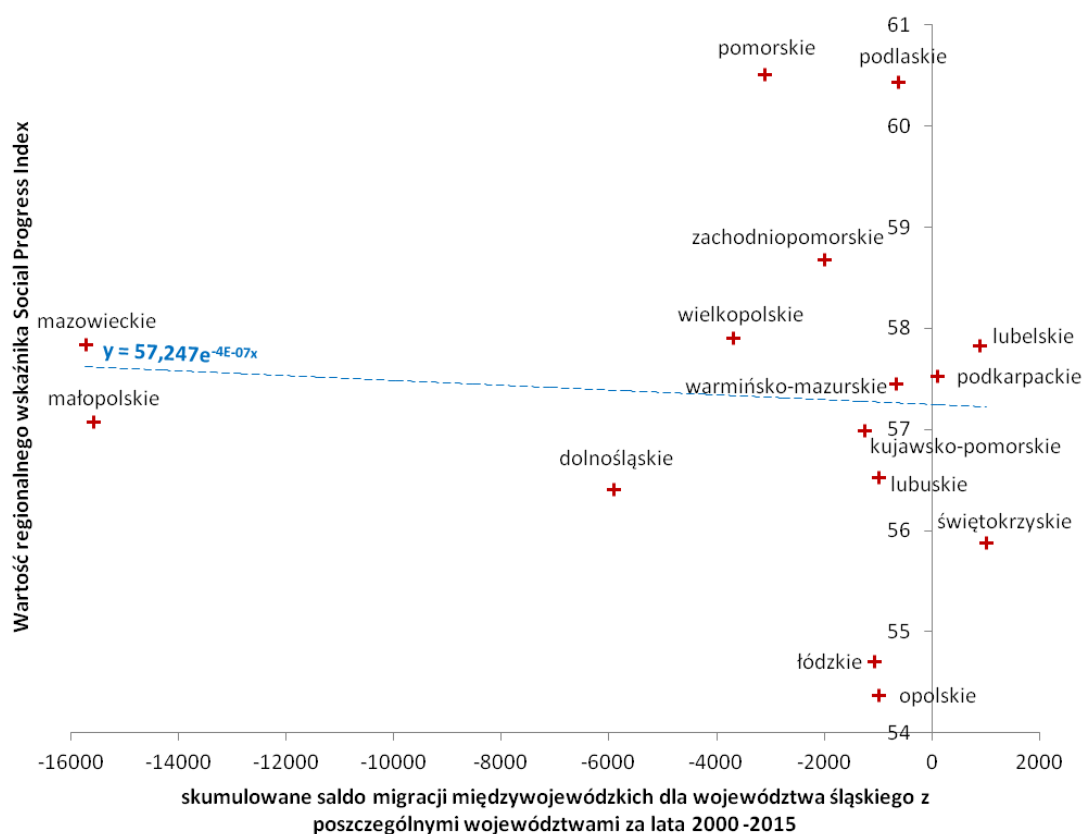
Jak pokazują dane na temat migracji oraz wynagrodzeń można zaobserwować pewną zależność w tym zakresie. Skumulowane za okres 2000-2015 saldo migracji międzywojewódzkich dla województwa śląskiego jest ujemne z większością województw. Największy odpływ ludności nastąpił do województwa mazowieckiego, które jednocześnie oferuje zdecydowanie najwyższy poziom wynagrodzeń. Generalnie widać, że te regiony do których z województwa śląskiego nastąpił największy odpływ ludności to także te, mogące pochwalić się najwyższymi poziomami przeciętnego

³ *Demography. Analysis and Synthesis. Volume II*, G. Caselli, J. Vallin, G. Wunsch, Elsevier Inc., 2006, p. 293 (<https://books.google.pl/books?id=nmgNXoiAiU4C&pg=RA2-PR13&dq=demography+caselli+vallin&hl=pl&sa=X&ved=0ahUKewjY9ouh8MHSAhWG3SwKHCmCMAQ6AEIHDAA#v=onepage&q&f=false>).

⁴ *Uwarunkowania migracji ludności na jednolitym rynku europejskim na przykładzie nowych państw członkowskich Unii Europejskiej*, J. Cabańska, Uniwersytet Ekonomiczny w Poznaniu, 2015, s.47.

wynagrodzenia brutto za 2015 rok (dolnośląskie, małopolskie, pomorskie i wielkopolskie). Biorąc pod uwagę główne kierunki odpływu mieszkańców województwa śląskiego należy zwrócić uwagę na fakt, że to nie tylko średnie wynagrodzenia były czynnikiem decydującym, gdyż samo województwo śląskie legitymuje się drugim po woj. mazowieckim najwyższym przeciętnym wynagrodzeniem brutto. Najpopularniejsze województwa do których przenoszą się mieszkańcy województwa śląskiego to regiony, w których znajdują się najsilniejsze gospodarczo ośrodki miejskie w kraju (Warszawa, Kraków, Trójmiasto, Poznań, Wrocław). Województwo śląskie jako kierunek napływu mieszkańców było atrakcyjne jedynie dla mieszkańców trzech województw, a mianowicie sąsiadującego z nim województwa świętokrzyskiego, oraz dwóch województw Polski Wschodniej (lubelskiego i podkarpackiego). Wszystkie trzy wymienione województwa sytuują się wyraźnie poniżej średniej krajowej w zakresie przeciętnego wynagrodzenia brutto, a dodatkowo, żadne nie zalicza się do liderów polskiej gospodarki.

Rysunek 26. Zależność salda migracji międzywojewódzkich dla województwa śląskiego z poszczególnymi województwami (wartość skumulowana 2000-2015) i wartości wskaźnika Social Progress Index Unii Europejskiej.



Źródło: Opracowanie własne na podstawie Banku Danych Lokalnych GUS oraz http://ec.europa.eu/regional_policy/sources/information/maps/2016_eu_spi.xlsx.

Celem odpowiedzi na pytanie czy faktycznie determinanty natury materialnej w najwyższym stopniu wpływają na decyzje migracyjne zestawiono skumulowane saldo migracji międzywojewódzkich 2000-2014 z wartością wskaźnika Social Progress Index Unii Europejskiej (EU SPI). Wskaźnik ten został zaprezentowany w lutym 2016 roku, a jego celem jest ukazanie poziomu dobrobytu przy ujęcie

trzech wymiarów postępu społecznego⁵. Pozwala on w sposób bezpośredni mierzyć postęp społeczny nie opierając się na wskaźnikach stricte gospodarczych, dzięki czemu pozwala mierzyć poziom dobrobytu w oparciu o czynniki społeczne, czy też środowiskowe. Jednocześnie dzięki oderwaniu od danych gospodarczych takich jak chociażby wartość Produktu Krajowego Brutto, umożliwia uchwycenie relacji pomiędzy rozwojem gospodarczym z jednej strony, a rozwojem społecznym z drugiej⁶.

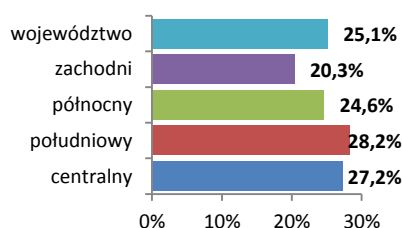
Porównanie salda migracji międzywojewódzkich z wartością wskaźnika EU SPI nie wykazuje jakiejś szczególnej zależności między nimi. Okazuje się, że województwa o najwyższym poziomie rozwoju społecznego nie są wcale tymi regionami, które w największym stopniu przyciągają mieszkańców województwa śląskiego, a jednocześnie nie są to także regiony charakteryzujące się najwyższymi wskaźnikami rozwoju gospodarczego. Dla przykładu lider wśród polskich województw w zakresie poziomu rozwoju gospodarczego, a jednocześnie region do którego z województwa śląskiego wyjeżdża najwięcej osób, czyli województwo mazowieckie, jest dopiero na piątej pozycji ze względu na wskaźnik EU SPI.

Wniosek jaki płynie z analizy powyższych wskaźników jest taki, że ludzie decydując się na migrację w wyborze miejsca docelowego w większym stopniu kierują się aspektami gospodarczymi, aniżeli innymi wyznacznikami decydującymi o jakości życia.

Wyniki badań CATI

W 2016 roku na zlecenie Urzędu Marszałkowskiego Województwa Śląskiego przeprowadzone zostało badanie dotyczące sytuacji społeczno-gospodarczej mieszkańców w grupie wiekowej 18-39 lat. W badaniu przeprowadzonym metodą CATI jednym z obszarów zainteresowań były postawy i zachowania migracyjne mieszkańców. Co czwarty ankietowany mieszkaniec województwa śląskiego po ukończeniu edukacji przeprowadził się do innej miejscowości. Najczęściej poza dotychczasowe miejsce zamieszkania przeprowadzali się ankietowani z subregionu południowego. Najbardziej przywiązani do swojego miejsca zamieszkania byli natomiast respondenci wywodzący się z subregionu zachodniego.

Rysunek 27. Odsetek mieszkańców w wieku 18-39 lat, którzy po ukończeniu edukacji przeprowadzali się do innej miejscowości (w podziale na subregiony).



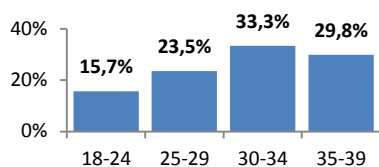
⁵ Wymiary dobrobytu to: Podstawowe Potrzeby Człowieka, Fundamenty Dobrobytu, Możliwości.

⁶ *Regionalny Wskaźnik Social Progress Index w Unii Europejskiej. Miara postępu społecznego regionów Unii Europejskiej. Praca metodologiczna*, P. Annoni i L. Dijkstra (Referat Analiz Gospodarczych Dyrekcji Generalnej Komisji Europejskiej do spraw Polityki Regionalnej i Miejskiej) oraz T. Hellman (Social Progress Imperative), s. 3.

Źródło: Opracowanie własne na podstawie badania ankietowego „Sytuacja społeczno-gospodarcza osób w grupie wiekowej 18-39 lat, z uwzględnieniem zachowań migracyjnych oraz zagadnień dzietności i bezpieczeństwa socjalnego”, październik 2016.

Największą skłonność do przeprowadzki poza dotychczasowe miejsce zamieszkania po ukończeniu nauki wykazywały osoby w wieku 30-34 lat (co trzeci ankietowany wskazał zmianę miejscowości zamieszkania). O połowę niższy był natomiast odsetek deklarujących przeprowadzkę po skończeniu nauki w najmłodszej grupie wiekowej (18-24 lat). Można przypuszczać, że działa się tak dlatego, że osoby szybciej kończące naukę, a zatem legitymujące się niższym poziomem wykształcenia, są naturalnie bardziej skłonne do poszukiwania pracy „prostszej”, nie wymagającej specjalistycznej wiedzy. Takie miejsca pracy są stosunkowo łatwo dostępne bez względu na miejsce zamieszkania. Osoby o wyższym poziomie wykształcenia zazwyczaj szukają pracy odpowiadającej ich kwalifikacjom, a podaż tego typu miejsc pracy jest ograniczona, co wymusza w niektórych przypadkach decyzję o zmianie miejsca zamieszkania.

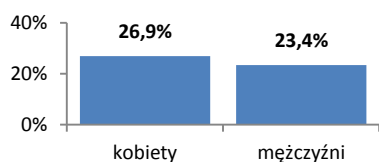
Rysunek 28. Odsetek mieszkańców w wieku 18-39 lat, którzy po ukończeniu edukacji przeprowadzali się do innej miejscowości (w podziale grupy wiekowe).



Źródło: Opracowanie własne na podstawie badania ankietowego „Sytuacja społeczno-gospodarcza osób w grupie wiekowej 18-39 lat, z uwzględnieniem zachowań migracyjnych oraz zagadnień dzietności i bezpieczeństwa socjalnego”, październik 2016.

Nieco wyższą skłonność do zmiany miejsca zamieszkania wykazują kobiety. Jak pokazały wyniki badań ankietowych w grupie mieszkańców województwa śląskiego w wieku 18-39 lat po ukończeniu nauki do innej miejscowości przeniosło się prawie 27% spośród nich, podczas gdy wśród mężczyzn odsetek ten był niższy o 3,5pp.

Rysunek 29. Odsetek mieszkańców w wieku 18-39 lat, którzy po ukończeniu edukacji przeprowadzali się do innej miejscowości (ze względu na płeć).

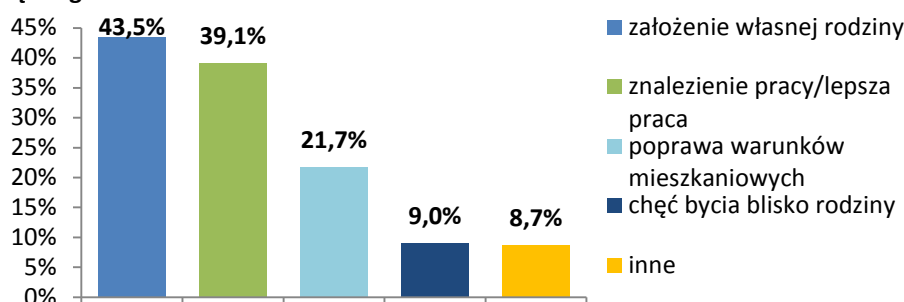


Źródło: Opracowanie własne na podstawie badania ankietowego „Sytuacja społeczno-gospodarcza osób w grupie wiekowej 18-39 lat, z uwzględnieniem zachowań migracyjnych oraz zagadnień dzietności i bezpieczeństwa socjalnego”, październik 2016.

Głównymi czynnikami motywującymi do zmiany miejsca zamieszkania wśród mieszkańców województwa śląskiego w wieku 18-39 lat było założenie własnej rodziny. Nieco mniej osób decydowało się na przeniesienie do innej miejscowości ze względu na podjęcie pracy, lub jej zmianę

na lepszą. Co piąty ankietowany wskazywał natomiast na chęć poprawy warunków mieszkaniowych, a co jedenasty na chęć zamieszkiwania w nieznacznym oddaleniu od swojej rodziny.

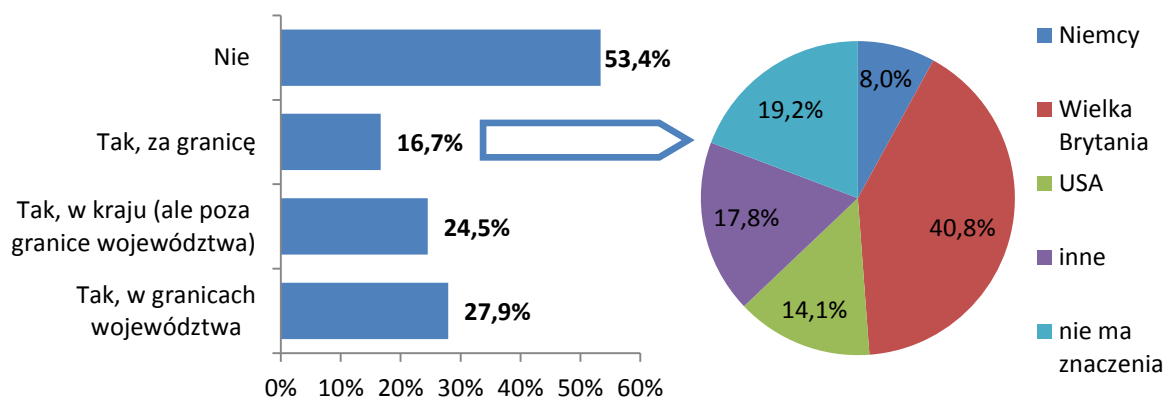
Rysunek 30. Powody zmiany miejsca zamieszkania po zakończeniu nauki przez mieszkańców województwa śląskiego w wieku 18-39 lat.



Źródło: Opracowanie własne na podstawie badania ankietowego „Sytuacja społeczno-gospodarcza osób w grupie wiekowej 18-39 lat, z uwzględnieniem zachowań migracyjnych oraz zagadnień dzietności i bezpieczeństwa socjalnego”, październik 2016.

Wśród mieszkańców województwa śląskiego w wieku 18-39 lat prawie 53,5% nie było by skłonnych do przeprowadzki poza obecne miejsce zamieszkania, co oznacza, że nie mniej niż połowa osób z tej grupy dopuszcza taką możliwość. Najwięcej osób byłoby skłonnych do przeprowadzki w granicach województwa śląskiego (niemal 28%). Co czwarty mieszkaniec regionu w grupie wieku 18-39 lat dopuszcza możliwość wyjazdu poza województwo śląskie, a co 6 byłby skłonny wyjechać na stałe za granice kraju.

Rysunek 31. Skłonność mieszkańców województwa śląskiego do przeprowadzki poza dotychczasowe miejsce zamieszkania



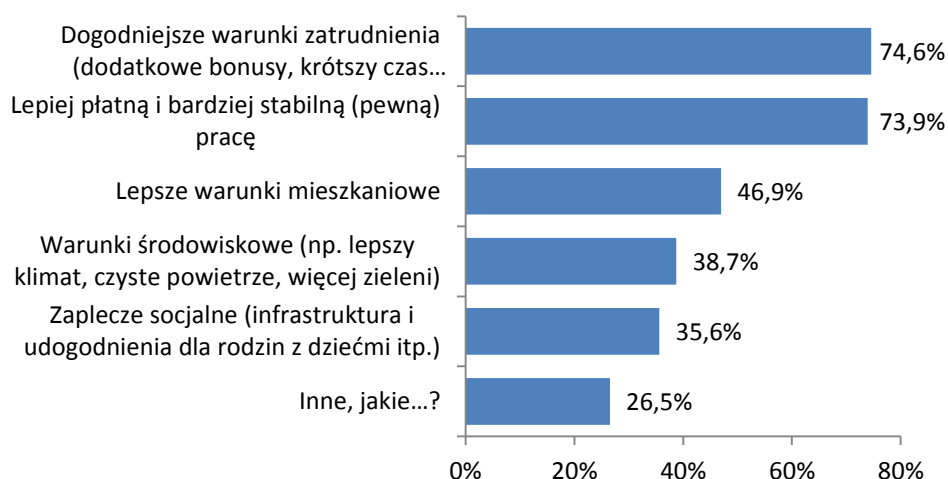
Źródło: Opracowanie własne na podstawie badania ankietowego „Sytuacja społeczno-gospodarcza osób w grupie wiekowej 18-39 lat, z uwzględnieniem zachowań migracyjnych oraz zagadnień dzietności i bezpieczeństwa socjalnego”, październik 2016.

Spośród osób deklarujących gotowość do wyjazdu za granicę dominującym kierunkiem jest Wielka Brytania, którą jako potencjalne miejsce wyjazdu wymieniało 2 na 5 ankietowanych. Pięciokrotnie mniej osób deklarowało skłonność do wyjazdu do naszych zachodnich sąsiadów czyli Niemiec, natomiast ponad 14% jako najbardziej pożądanego wybrało kierunek zamorski (Stany Zjednoczone).

Blisko 18% procent wybrało by inny kierunek, niż trzy wymienione, a dla niemal co piątej osoby kierunek wyjazdu nie miał większego znaczenia.

Do głównych czynników, które mogą mieć wpływ na podjęcie decyzji i o ewentualnej zmianie miejsca zamieszkania należą czynniki związane z pracą. Prawie 75% ankietowanych przyznało, że gdyby zaoferowano im dogodniejsze warunki zatrudnienia, na które składają się między innymi dogodniejsze godziny pracy, krótszy czas dojazdu, lepsze, bardziej bezpieczne środowisko pracy, czy też ewentualne dodatkowe bonusy na jakie może liczyć pracownik, byłoby skłonnych do zmiany miejsca zamieszkania. Nieznacznie mniej osób przyznało, że czynnikiem skłaniającym ich do zmiany byłaby lepsza płaca lub też wyższa stabilność zatrudnienia. Na czynniki dotyczące lepszych warunków mieszkaniowych, czy też walorów środowiskowych, jak i związane z lepszą jakością zaplecza socjalnego jako mogące mieć wpływ na decyzję o zmianie miejsca zamieszkania wskazywało już nieco mniej osób.

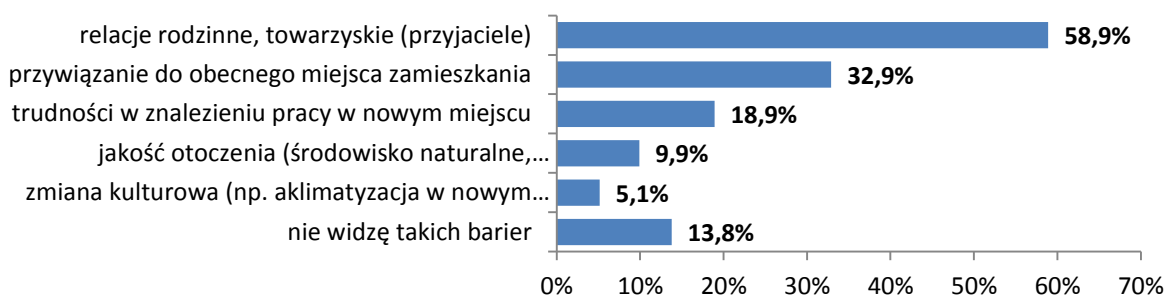
Rysunek 32. Czynniki przyczyniające się do decyzji o zmianie miejsca zamieszkania dla mieszkańców województwa śląskiego w wieku 18-39 lat.



Źródło: Opracowanie własne na podstawie badania ankietowego „Sytuacja społeczno-gospodarcza osób w grupie wiekowej 18-39 lat, z uwzględnieniem zachowań migracyjnych oraz zagadnień dzietności i bezpieczeństwa socjalnego”, październik 2016.

Prawie 14% badanych mieszkańców województwa śląskiego w wieku 18-39 lat nie widzi barier do podjęcia decyzji o zmianie miejsca zamieszkania. Generalnie da się zauważyć prawidłowość polegającą na tym, że większą barierę w przenosinach poza obecne miejsca zamieszkania stanowią powody natury osobistej. Prawie 60% respondentów wskazało na relacje rodzinne i towarzyskie jako największą barierę dla zmiany miejsca zamieszkania. Co trzeci ankietowany wskazywał natomiast na przywiązanie do dotychczasowego miejsca zamieszkania jako barierę w jego zmianie. Co piąta osoba obawiała się natomiast, że może mieć problem ze znalezieniem pracy w nowym miejscu zamieszkania.

Rysunek 33. Bariery w podjęciu decyzji o zmianie miejsca zamieszkania dla mieszkańców województwa śląskiego w wieku 18-39 lat.

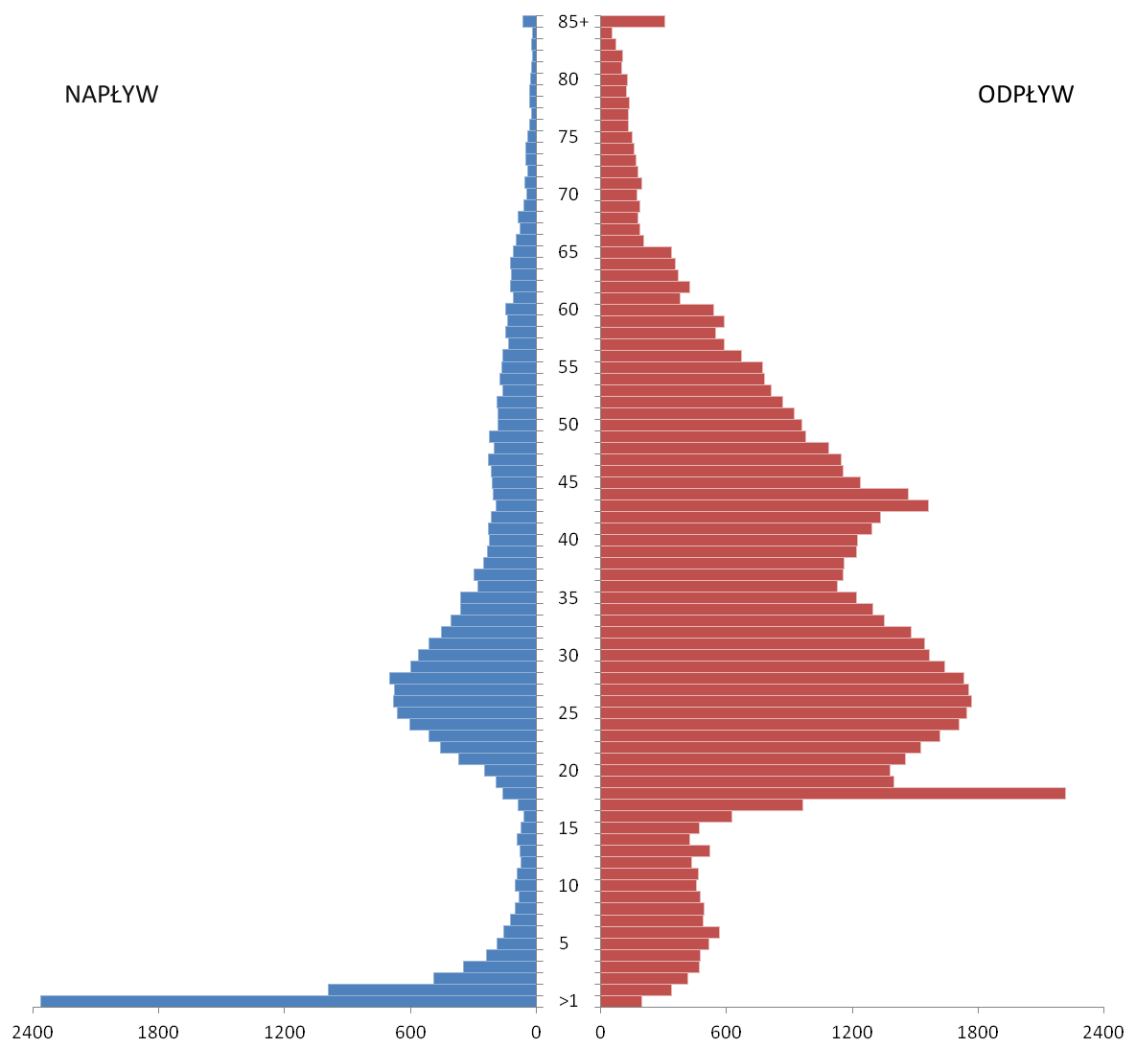


Źródło: Opracowanie własne na podstawie badania ankietowego „Sytuacja społeczno-gospodarcza osób w grupie wiekowej 18-39 lat, z uwzględnieniem zachowań migracyjnych oraz zagadnień diety i bezpieczeństwa socjalnego”, październik 2016.

MIGRACJE W ODNIESIENIU DO WOJEWÓDZTWA ŚLĄSKIEGO ZE WZGLĘDU NA WIEK MIGRANTÓW

Piramida wieku migrantów pokazuje liczbę osób, które zameldowały się na terenie województwa śląskiego po przybyciu z zagranicy oraz liczbę osób, które wymeldowały się celem wyjazdu za granicę. Dane obejmują okres 2004-2014 i zostały przedstawione dla pojedynczych roczników.

Rysunek 34. Piramida wieku migrantów zagranicznych z lat 2004-2014 w województwie śląskim.



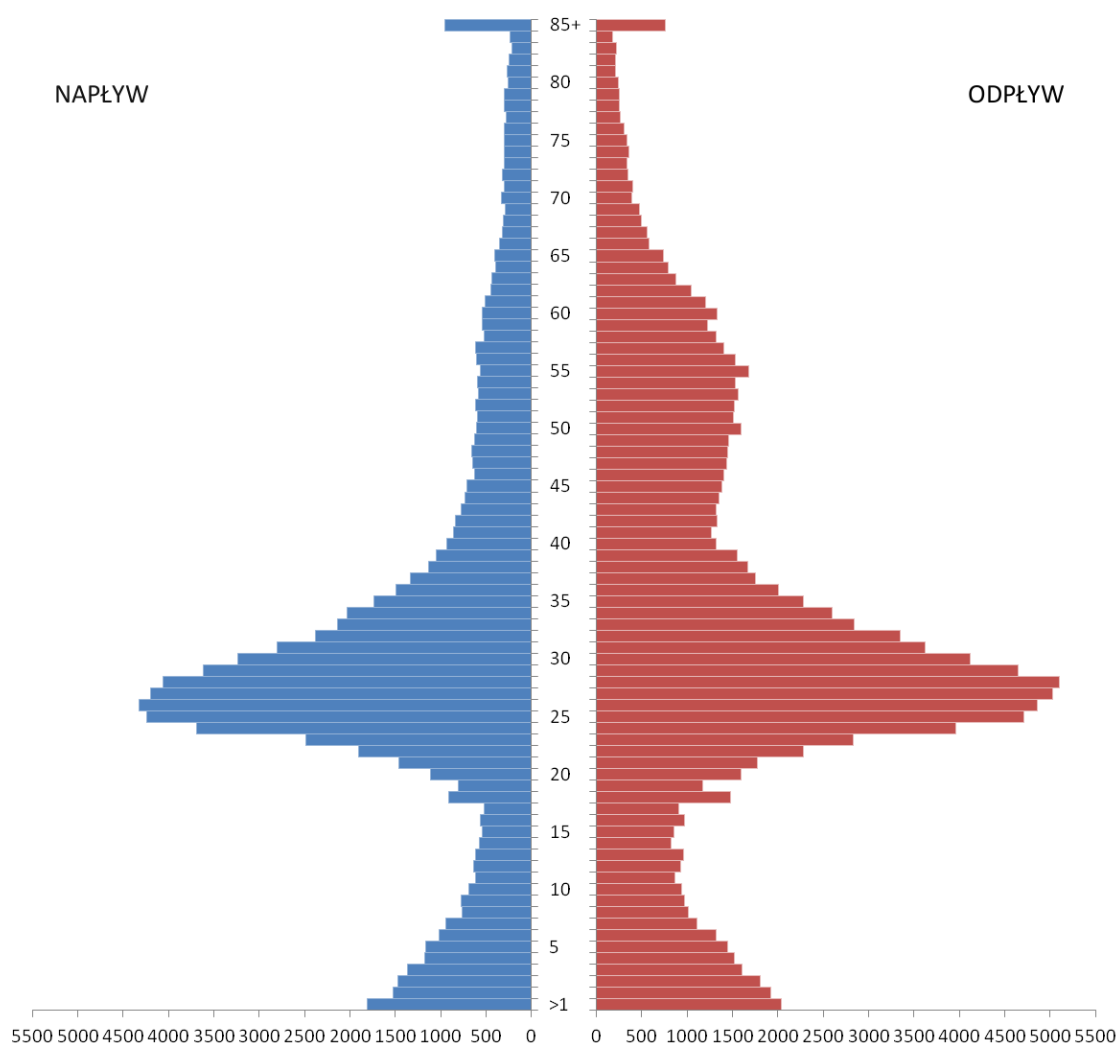
Źródło: Opracowanie własne na podstawie Banku Danych Lokalnych GUS.

Wyraźnie widać różnice w ilości osób napływających do regionu względem ludności z niego odpływającej. Skala emigracji zagranicznej jest niemal 3,5 krotnie wyższa niż imigracji. Da się zauważyć także pewne prawidłowości w zakresie wieku osób migrujących. Liczba dzieci poniżej 3 roku życia, opuszczających województwo i kraj jest stosunkowo niewielka. Można domniemywać, że zwykle rodzice nie są skłonni podejmować decyzji o wyjeździe zagranicznym w przypadku dzieci najmłodszych. Na wyjazd zagraniczny zdecydowanie najczęściej decydowały się osoby w wieku 18 lat. Dokładniejsza analiza pokazuje, że najwięcej osób w wieku 18 lat decydowało się na wyjazd w latach 2004-2006, kiedy to na wyjazd zdecydowało się aż 57% spośród osób w wieku 18 lat, którzy wymeldowali się za granice kraju w ciągu całego analizowanego 11-letniego okresu. Można to zatem wiązać z przystąpieniem Polski do Unii Europejskiej co spowodowało otwarcie nowych możliwości wyjazdowych na zachód Europy oraz z wchodzeniem w pełnoletniość tych osób, a co za tym idzie możliwość pełniejszego decydowania o swoim losie. Ponadto obserwuje się dwa szczyty wśród wyjeżdżających zagranicę. Pierwszy „szczyt” stanowiły osoby w wieku 24-29 lat, czyli osoby kończące naukę i wchodzące na rynek pracy i drugi mniejszy „szczyt” to osoby w wieku 42-44 lat. Wśród osób starszych skłonnych do wyjazdu jest coraz mniej osób. Szczególnie osoby w wieku „65+” bardzo rzadko podejmują decyzje o emigracji (ogółem to ok. 5% spośród wszystkich, którzy wyjechali za

granicę w latach 2004-2014. Kształt piramid wieku migrantów potwierdza założenie teorii skumulowanej przyczynowości migracji Massey'a polegające na tym, że osoby młode są generalnie w większym stopniu skłonne do podejmowania ryzyka migracyjnego niż osoby starsze⁷.

Odmienne kształtuje się piramida wieku po stronie osób przyjeżdżających do województwa śląskiego. Co ciekawe prawie 11,5% osób z zagranicy, które zostały zameldowane w województwie śląskim w latach 2004-2014 to niemowlęta (osoby do ukończenia pierwszego roku życia). Kolejne niemal 5% to dzieci roczne. Około 23% osób z zagranicy zameldowanych w województwie śląskim stanowiły dzieci do 6 roku życia. W odróżnieniu od osób przyjeżdżających wśród ludności napływowej da się zauważyć jeszcze tylko jeden wyraźny szczyt, dotyczący osób w wieku 24-29 lat. Odsetek osób najstarszych (tj. w wieku 65+) jest porównywalny do analogicznej liczby wyjeżdżających zagranicę (niespełna 5%).

Rysunek 35. Piramida wieku migrantów międzywojewódzkich z lat 2004-2014 w województwie śląskim.



Źródło: Opracowanie własne na podstawie Banku Danych Lokalnych GUS.

Piramida wieku migrantów w odniesieniu do przepływów międzywojewódzkich ludności wygląda inaczej niż w przypadku migracji zagranicznych. Zarówno po stronie pokazującej napływ ludności, jak i

⁷ *Demografia. Podstawowe pojęcia, procesy i teorie w encyklopedycznym zarysie*, Marek Okólski, Wydawnictwo Naukowe SCHOLAR, Warszawa 2005, s. 234.

po tej reprezentującej jej ubytek kształt piramidy jest zbliżony. Stosunkowo wysokie są przepływy dzieci w wieku do lat pięciu. Wśród dzieci starszych przepływy są na nieco niższym poziomie. Można wnioskować, że rodzicom łatwiej podejmować decyzje migracyjne, kiedy ich dzieci nie osiągnęły wieku szkolnego.

Liczba osób zmieniających miejsce zamieszkania zwiększa się stopniowo po osiągnięciu pełnoletniości i osiąga szczyt wśród osób w wieku 24-30 lat. Wśród osób w wieku 40-65 lat wyższy jest odsetek osób opuszczających województwo śląskie w porównaniu do ludności napływającej na ten teren. Wśród osób najstarszych wartości napływu i odpływu ludności są porównywalne.

WNIOSKI

Bilans migracji zagranicznych dla województwa śląskiego był w okresie 2000-2014 ujemny – saldo wyniosło niemal -80 tys. osób, co było najgorszym wynikiem wśród szesnastu województw.

Niemniej jednak mimo, że saldo migracji zagranicznych województwa śląskiego stale wykazuje wartości ujemne, jego wartość wykazuje lekki trend wzrostowy – od -10,6 tys. w 2000 roku do -3,5 tys. w 2014 roku. Zwiększa się liczba zameldowań z zagranicy, przy jednoczesnym spadku liczby wymeldowań za granicę.

Głównym kierunkiem emigracji mieszkańców województwa śląskiego są Niemcy, przy czym ich znaczenie w strukturze kierunkowej emigracji z regionu spadło o niemal połowę (w 2000 roku kierunek ten wybrało ponad 94% emigrantów z terenu województwa śląskiego, podczas gdy w 2014 roku odsetek ten spadł do 48,5%). Na znaczeniu przybrały natomiast inne kraje europejskie (ich udział zaczął rosnąć z chwilą wejścia Polski do Unii Europejskiej).

W odniesieniu do wewnątrz krajowych przepływów ludności województwo śląskie jest drugim po województwie lubelskim regionem o najniższym saldzie migracji międzywojewódzkich – w okresie 2000-2015 utraciło na rzecz innych województw blisko 50 tys. mieszkańców.

W okresie 2000-2014 na skutek przepływów ludności populacja województwa śląskiego zmniejszyła się w największym stopniu na tle innych województw (ubytek prawie 126 tys. osób). W ujęciu procentowym ubytek wyniósł 2,72% (większy był jedynie w województwach: opolskim, lubelskim, warmińsko-mazurskim i świętokrzyskim).

W liczbach bezwzględnych województwo śląskie utraciło zdecydowanie najwięcej mieszkańców jako efekt przepływów migracyjnych. Większość tego odpływu stanowiły wyjazdy poza granice kraju (śląskie było jednym z nielicznych województw, gdzie migracje zagraniczne wywarły większy wpływ na populację niż migracje wewnątrz krajowe). W ujęciu względnym śląskie było piątym województwem o największym spadku liczby ludności wywołanym ruchem migracyjnym.

Jak pokazują piramidy wieku migrantów z województwa śląskiego największy ruch migracyjny dotyczy osób w wieku produkcyjnym, najniższe ujemne saldo migracji krajowych dotyczy osób w wieku 27-33 oraz 45-61 lat, natomiast w przypadku migracji zagranicznych osób w grupie wiekowej 17-48 lat.

Dodatnie saldo migracji zagranicznych dotyczy najmłodszych dzieci (do 2 lat), natomiast w przypadku migracji krajowych (międzywojewódzkich) dodatnie saldo obejmuje grupę osób najstarszych (77+).

Województwo śląskie traci najwięcej mieszkańców wśród osób w wieku produkcyjnym.

Niezaprzeczalnym faktem jest, że liczba osób opuszczających region jest wyższa niż osób, które na tym terenie się osiedlają, co powoduje, że liczba mieszkańców województwa spada, a zatem maleje też zasób siły roboczej. Przepływy osób w najstarszych grupach wieku stanowią raczej niewielką część ogółu przepływów migracyjnych (przy czym w przypadku migracji międzywojewódzkich mamy do czynienia nawet z dodatnim saldem, co oznacza że migracje dodatkowo wpływają na zwiększenie liczby osób w wieku poprodukcyjnym).

Miasta województwa śląskiego w okresie 2000-2014 charakteryzował odpływ mieszkańców wynoszący blisko 180 tys. osób, z czego niespełna 21 tys. dotyczyło zmiany w granicach kraju również na tereny miejskie. Ponad 90 tys. osób wynosiło natomiast saldo miast regionu z terenami wiejskimi. Znaczącą wartość osiągnął także odpływ zagranicę.

Tymczasem obszary wiejskie w tym samym okresie zyskały ok. 50 tys. mieszkańców. Wprawdzie w relacjach z zagranicą również nastąpił odpływ mieszkańców, niemniej jednak w relacji z obszarami miejskimi wewnątrz kraju saldo migracji dla wsi województwa śląskiego osiągnęło wartość 65 tys. osób na plus.

W relacjach wewnątrzwojewódzkich miasta województwa śląskiego zanotowały saldo z terenami wiejskimi regionu na poziomie -70 tys. osób (skumulowane za lata 2000-2015), co oznaczało średnioroczny odpływ 4,4 tys. mieszkańców miast województwa na wieś.

Analiza wartości salda migracji pokazuje, że odpływ ludności faktycznie dotyka głównie miasta województwa śląskiego (zarówno w relacjach krajowych w tym szczególnie z obszarami wiejskimi, jak i zagranicznych). Biorąc pod uwagę, że prawie 80% populacji województwa śląskiego stanowi ludność miejska, niekorzystne wskaźniki migracyjne województwa dla miast determinują złą sytuację w zakresie migracji jaka dotyczy całego regionu. Ponadto dodatnie saldo migracji dla wsi województwa pokazuje, że postępuje rozproszenie ludności w granicach województwa, postępuje proces suburbanizacji, co będzie rodziło dodatkowe konsekwencje związane z niekontrolowanym rozlewaniem obszarów zamieszkałych.

Główne kierunki migracji międzywojewódzkich mieszkańców województwa śląskiego to najsilniejsze gospodarczo województwa w Polsce, obejmujące największe i najsilniejsze miasta w kraju.

Istnieje zależność pomiędzy wysokością średniego wynagrodzenia brutto w poszczególnych województwach, a wartością salda migracji jakie z tymi regionami wykazuje województwo śląskie – wyższy poziom wynagrodzeń idzie w parze z większym odpływem migracyjnym z województwa śląskiego.

Zależność pomiędzy wysokością salda migracji z poszczególnymi województwami, a poziomem dobrobytu, czy też poziomem rozwoju społecznego (mierzona wskaźnikiem EU SPI) nie potwierdza się. Poziom rozwoju społecznego nie jest głównym czynnikiem determinującym przepływ ludności.

Badania ankietowe mieszkańców województwa śląskiego w wieku 18-39 lat również potwierdziły, że do głównych czynników wpływających na decyzje migracyjne są czynniki materialne (wyższe wynagrodzenia, lepsza praca).

Głównymi determinantami odpływu migracyjnego ludności z województwa śląskiego były czynniki materialne. Mniej istotne niż możliwość uzyskania dobrej pracy, a w efekcie wyższego wynagrodzenia okazało się być faktyczne poczucie jakości życia na danym obszarze.

Pozostałe wnioski

Województwo śląskie do 2005 roku wykazywało dodatnie saldo migracji ma pobyt czasowy, natomiast od 2006 roku saldo to przyjmuje wartości ujemne. Liczba migracji czasowych (zarówno w odniesieniu do napływu jak i odpływu) wyraźnie się zmniejsza od roku 2012.

Wskaźnik napływu wędrownego do województwa śląskiego kształtował się w okresie 2000-2014 na niskim poziomie (jednym z najniższych wśród 16 województw, a w tym samym czasie wskaźnik odpływu wędrownego kształtował się na poziomie średnim (wartości wskaźnika odpływu były jednak w przybliżeniu dwukrotnie wyższe niż wskaźnika napływu). Udział ludności opuszczającej województwo w jego populacji był zatem wyższy niż udział ludności napływowej.

W okresie 2000-2014 województwo śląskie charakteryzowała niezmiennie nadwyżka odpływu wędrownego nad napływem. Współczynnik efektywności migracji przyjmował wartości ujemne, jedne z niższych w kraju, niemniej jednak jego wartość wykazuje lekki trend wzrostowy, pozycja województwa także powoli acz stopniowo się podnosi.

Wszystkie cztery subregiony województwa śląskiego wykazują ujemne saldo migracji zagranicznych, natomiast w odniesieniu do migracji wewnętrznych dodatnim saldem legitymuje się jedynie subregion południowy. Zdecydowanie najniższym saldem migracji charakteryzuje się subregion centralny.

W województwie występują znaczne różnice w zakresie salda migracji wewnętrznych i zagranicznych. W odniesieniu do migracji wewnętrznych ujemne saldo charakteryzuje w głównej mierze miasta na prawach powiatu, podczas gdy powiaty ziemskie w większości wykazują saldo dodatnie. Z kolei w przypadku migracji zagranicznych praktycznie wszystkie powiaty charakteryzuje ujemne saldo, a najslabiej wypadają powiaty zachodniej części województwa oraz zachodniej części Metropolii Górnośląskiej.

Migracje w okresie 2000-2014 miały ujemny wpływ na populację w większości miast województwa (w największym stopniu w miastach Żory i Jastrzębie-Zdrój oraz w centralnej części Metropolii Górnośląskiej). Pozytywny wpływ wywarły natomiast na populację obszarów wiejskich, w szczególności w otoczeniu Metropolii oraz aglomeracji.

Wśród ankietowanych mieszkańców województwa śląskiego w wieku 18-39 lat najczęściej po zakończeniu nauki miejsce zamieszkania zmieniały osoby w grupie wieku 30-34 lata. Częściej przeprowadzały się kobiety niż mężczyźni.

Głównym powodem zmiany miejsca zamieszkania deklarowanym w badaniach było założenie rodziny, a nieznacznie mniej osób wskazywało na znalezienie pracy.

Skłonność do ewentualnej zmiany dotychczasowego miejsca zamieszkania wykazało nieco mniej niż połowa ankietowanych, przy czym najwięcej osób dopuszcza przeprowadzkę w granicach województwa, nieco mniej poza województwo śląskie ale w granicach kraju, natomiast najmniej (co szósty badany) deklaruje możliwość emigracji.

Najczęściej wskazywanym w badaniach ankietowych krajem potencjalnej emigracji wśród osób w wieku 18-39 lat była Wielka Brytania (prawie 41 % wskazań).

Wśród czynników skłaniających do zmiany miejsca zamieszkania 3 na 4 ankietowanych wskazywało na dogodniejsze warunki zatrudnienia, lub na lepiej płatną i stabilniejszą pracę. Z kolei wśród barier w podjęciu takiej decyzji na pierwszym miejscu stawiano relacje rodzinne (blisko 60% wskazań) oraz przywiązanie do obecnego miejsca zamieszkania (co trzeci badany).

SPIS RYSUNKÓW

Rysunek 1. Skumulowane saldo migracji zagranicznych za lata 2000-2014.	8
Rysunek 2. Saldo migracji zagranicznych dla województwa śląskiego w latach 2000-2014.	9
Rysunek 3. Struktura kierunkowa emigracji zagranicznej w okresie 2000-2014 wg województw.	10
Rysunek 4. Wymeldowania poza granice kraju z terenu województwa śląskiego w latach 2000-2014 wg kierunków.	10
Rysunek 5. Zmiana struktury kierunkowej emigracji w roku 2014 w porównaniu do roku 2000 w województwie śląskim na tle kraju ogółem.	11
Rysunek 6. Skumulowane saldo migracji międzywojewódzkich za lata 2000-2015.	12
Rysunek 7. Saldo migracji międzywojewódzkich dla województwa śląskiego w latach 2000-2015.	12
Rysunek 8. Skumulowane saldo migracji ogółem (zagranicznych i międzywojewódzkich) za lata 2000-2014.	13
Rysunek 9. Saldo migracji ogółem dla województwa śląskiego w latach 2000-2014.	13
Rysunek 10. Saldo migracji skumulowane w województwie śląskim w podziale na miasto i wieś za lata 2000-2014.	14
Rysunek 11. Migracje na pobyt czasowy w województwie śląskim w latach 2000-2015.	15
Rysunek 12. Saldo migracji na pobyt czasowy dla województwa śląskiego w układzie miasto-wieś w latach 2000-2015.	15
Rysunek 13. Współczynnik napływu migracyjnego brutto w latach 2000-2014.	17
Rysunek 14. Współczynnik odpływu migracyjnego brutto w latach 2000-2014.	17
Rysunek 15. Współczynnik efektywności migracji w latach 2000-2014.	18
Rysunek 16. Współczynnik przyrostu wędrownego w latach 2000-2014.	19
Rysunek 17. Saldo migracji wewnętrznych i zagranicznych w 2014 roku w subregionach województwa śląskiego.	20
Rysunek 18. Skumulowane saldo migracji wewnętrznych i zagranicznych za lata 2000-2014 w subregionach województwa śląskiego.	20
Rysunek 19. Saldo migracji wewnętrznych na 1000 mieszkańców w powiatach województwa śląskiego w 2015 roku.	22
Rysunek 20. Średnie saldo migracji wewnętrznych na 1000 mieszkańców w powiatach województwa śląskiego za okres 2000-2015.	23
Rysunek 21. Saldo migracji zagranicznych na 1000 mieszkańców w powiatach województwa śląskiego w 2014 roku.	25
Rysunek 22. Średnie saldo migracji zagranicznych na 1000 mieszkańców w powiatach województwa śląskiego za okres 2000-2014.	26
Rysunek 23. Bilans migracyjny w województwie śląskim za lata 2000-2014 (w podziale na gminy). ..	28
Rysunek 24. Saldo migracji wewnątrzwojewódzkich w latach 2000-2015 dla miast województwa śląskiego.	30
Rysunek 25. Zależność salda migracji międzywojewódzkich dla województwa śląskiego z poszczególnymi województwami (wartość skumulowana 2000-2015) i wysokości przeciętnego miesięcznego wynagrodzenia brutto w 2015 roku.	31
Rysunek 26. Zależność salda migracji międzywojewódzkich dla województwa śląskiego z poszczególnymi województwami (wartość skumulowana 2000-2015) i wartości wskaźnika Social Progress Index Unii Europejskiej.	32
Rysunek 27. Odsetek mieszkańców w wieku 18-39 lat, którzy po ukończeniu edukacji przeprowadzali się do innej miejscowości (w podziale na subregiony).	33

Rysunek 28. Odsetek mieszkańców w wieku 18-39 lat, którzy po ukończeniu edukacji przeprowadzali się do innej miejscowości (w podziale grupy wiekowe).....	34
Rysunek 29. Odsetek mieszkańców w wieku 18-39 lat, którzy po ukończeniu edukacji przeprowadzali się do innej miejscowości (ze względu na płeć).	34
Rysunek 30. Powody zmiany miejsca zamieszkania po zakończeniu nauki przez mieszkańców województwa śląskiego w wieku 18-39 lat.	35
Rysunek 31. Skłonność mieszkańców województwa śląskiego do przeprowadzki poza dotychczasowe miejsce zamieszkania	35
Rysunek 32. Czynniki przyczyniające się do decyzji o zmianie miejsca zamieszkania dla mieszkańców województwa śląskiego w wieku 18-39 lat.	36
Rysunek 33. Bariery w podjęciu decyzji o zmianie miejsca zamieszkania dla mieszkańców województwa śląskiego w wieku 18-39 lat.	37
Rysunek 34. Piramida wieku migrantów zagranicznych z lat 2004-2014 w województwie śląskim.....	38
Rysunek 35. Piramida wieku migrantów międzywojewódzkich z lat 2004-2014 w województwie śląskim.	39

LITERATURA I ŹRÓDŁA

1. *Demography. Analysis and Synthesis. Volume II*, G. Caselli, J. Vallin, G. Wunsch, Elsevier Inc., 2006
2. *Uwarunkowania migracji ludności na jednolitym rynku europejskim na przykładzie nowych państw członkowskich Unii Europejskiej*, J. Cabańska, Uniwersytet Ekonomiczny w Poznaniu, 2015
3. *Regionalny Wskaźnik Social Progress Index w Unii Europejskiej. Miara postępu społecznego regionów Unii Europejskiej. Praca metodologiczna*, P. Annoni i L. Dijkstra (Referat Analiz Gospodarczych Dyrekcji Generalnej Komisji Europejskiej do spraw Polityki Regionalnej i Miejskiej) oraz T. Hellman (Social Progress Imperative)
4. *Demografia. Podstawowe pojęcia, procesy i teorie w encyklopedycznym zarysie*, Marek Okólski, Wydawnictwo Naukowe SCHOLAR, Warszawa 2005
5. http://ec.europa.eu/regional_policy/sources/information/maps/2016_eu_spi.xlsx
6. Główny Urząd Statystyczny (Bank Danych Lokalnych).