



Województwo  
Śląskie

**SYTUACJA SPOŁECZNO-GOSPODARCZA  
OSÓB DO 30 ROKU ŻYCIA  
W WOJEWÓDZTWIE ŚLĄSKIM**

Katowice 2017

Opracowano w:

Regionalnym Centrum Analiz i Planowania Strategicznego

Wydział Rozwoju Regionalnego

Urząd Marszałkowski Województwa Śląskiego

ul. Ligonia 46, 40-037 Katowice

## **Spis treści:**

1. Wstęp.....	4
2. Ludność w wieku 18-29 lat.....	<b>Błąd! Nie zdefiniowano zakładki.</b>
3. Sytuacja społeczna młodych ludzi .....	9
4. Rynek pracy.....	16
5. Podsumowanie.....	21

## 1. Wstęp

W ramach badania analizie poddano sytuację społeczno-gospodarczą osób do 30 roku życia zamieszkujących województwo śląskie. W opracowaniu uwzględniono uwarunkowania demograficzne, sytuację na rynku pracy i aktywność zawodową, a także kwestie zakładania rodziny oraz sposobu spędzania czasu wolnego.

Badanie oparto na dwóch źródłach informacji: danych z Głównego Urzędu Statystycznego – Banku Danych Lokalnych, gdzie w ramach analiz ujmowano grupę wiekową do 29 roku życia oraz wynikach ankiety zleconej przez Urząd Marszałkowski.

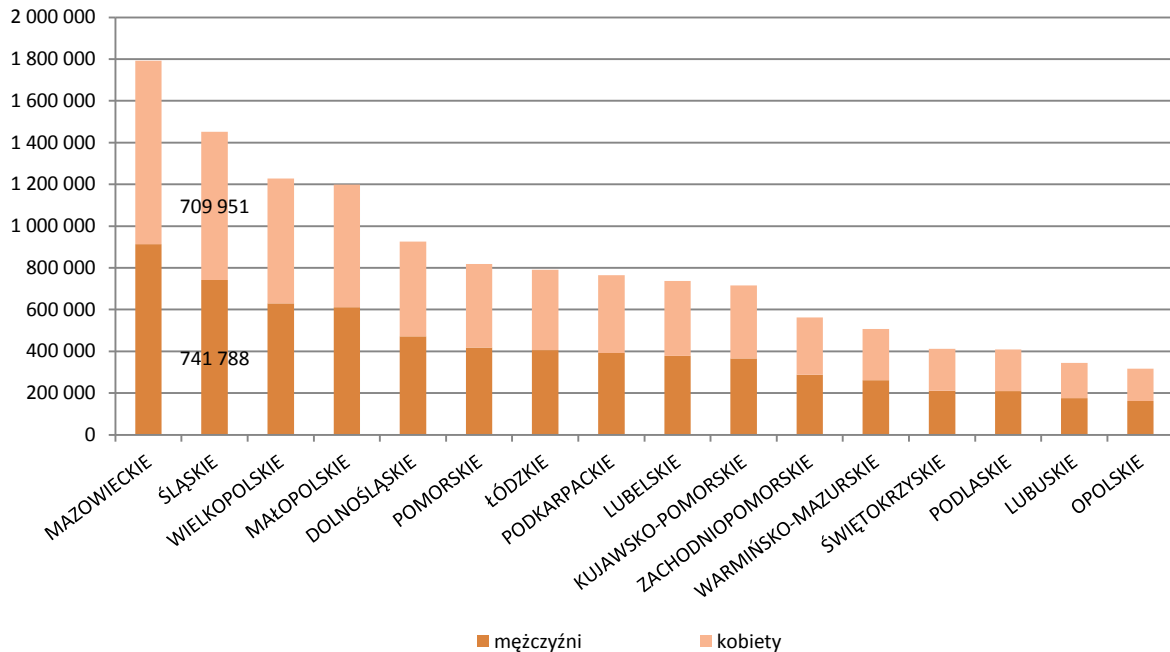
Przedmiotem ankiety było zbadanie sytuacji społeczno-gospodarczej osób w grupie wiekowej 18-39 lat. Pomimo iż, badaniem objęto szerszą grupę wiekową to na potrzeby przygotowanego opracowania ujęto wyniki jedynie dla osób w grupie wiekowej 18-29 lat. Celem analizy było przedstawienie postaw młodych mieszkańców wobec czynników społeczno-gospodarczych mających wpływ na sytuację demograficzną województwa. Ankieta obejmowała m.in. identyfikację głównych źródeł utrzymania osób niepracujących, ocenę sytuacji materialnej osób w wieku 18-39 lat, ocenę planów rodzinnych mieszkańców województwa śląskiego. Badania ankietowe przeprowadzono we wrześniu-październiku 2016 r.

Przygotowane opracowanie realizowane jest w ramach zapisów „Ramowego planu badań i analiz w części finansowanej ze środków Pomocy Technicznej Regionalnego Programu Operacyjnego Województwa Śląskiego na lata 2014-2020”. Wyniki analizy posłużą między innymi do opracowania „Koncepcji polityki przeciwdziałania negatywnym zmianom demograficznym, depopulacji i starzeniu się społeczeństwa”.

## 2. Sytuacja demograficzna młodych ludzi

Liczba młodych mieszkańców województwa śląskiego, tj. w wieku do 29 roku życia wynosi 1 451 739 osób, co stanowi 11,2% mieszkańców Polski w tej grupie wiekowej. Współczynnik feminizacji wynosi 95,7 - co oznacza przewagę mężczyzn nad kobietami w analizowanym przedziale wiekowym.

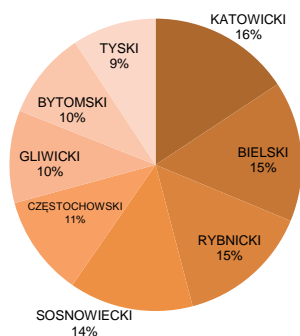
Wykres 1 Liczba ludności w wieku do 29 roku życia w województwach w roku 2015 r.



Źródło: opracowanie własne na podstawie BDL GUS.

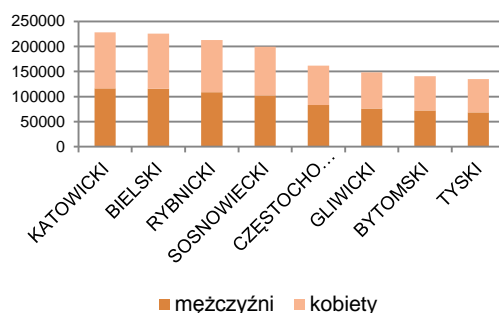
Analizując liczbę ludności wg podregionów potencjał młodych osób w podregionach katowickim, bielskim, rybnickim i sosnowieckim kształtuje się na podobnym poziomie 220-200 tys. mieszkańców tj. 16-14% udziału w populacji osób w wieku do 29 roku życia. W pozostałych podregionach udział ten wynosi od 9 do 11% (około 150 tys. ludności).

Wykres 2 Udział mieszkańców podregionów w liczbie ludności województwa śląskiego (w wieku do 29 roku życia) w 2015 roku.



Źródło: opracowanie własne na podstawie BDL GUS.

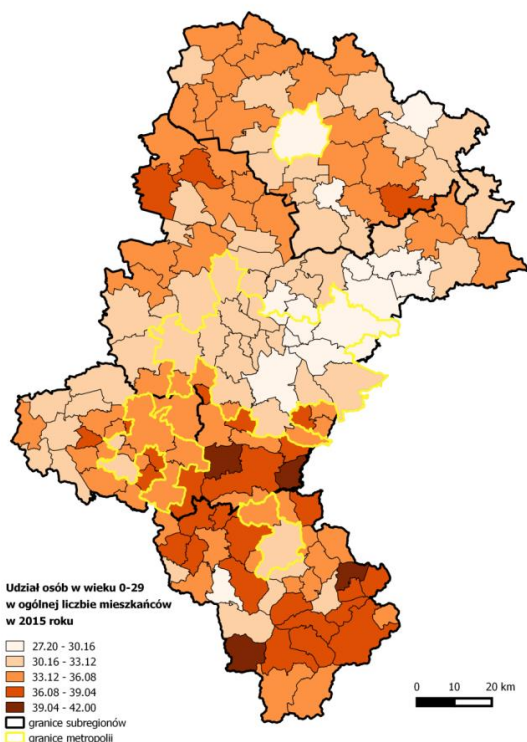
Wykres 3 Liczba mieszkańców podregionów województwa śląskiego (w wieku do 29 roku życia) w 2015 roku.



Źródło: opracowanie własne na podstawie BDL GUS.

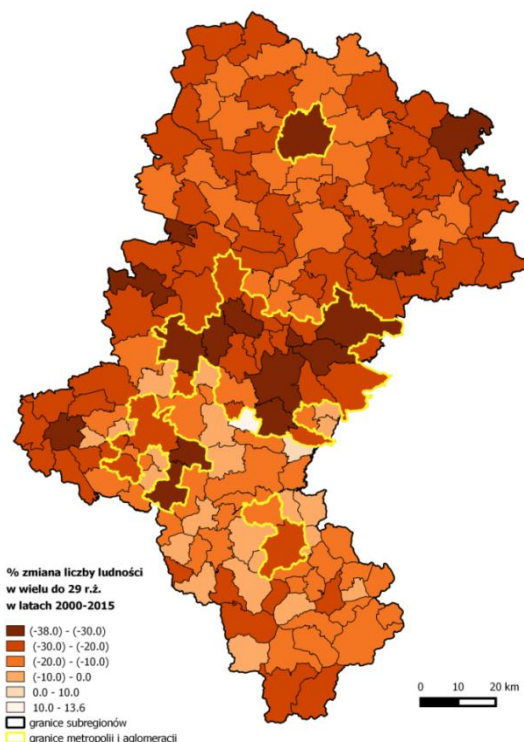
Najmniejszy odsetek osób w wieku do 29 roku życia w ogólnej liczbie mieszkańców charakteryzuje centralną i wschodnią część województwa, natomiast największe zagęszczenie wskazuje się w subregionie południowym. Równocześnie analizując zmianę liczby ludności w czasie najkorzystniejsza sytuacja demograficzna występuje w południowej części województwa.

Mapa 1 Udział osób w wieku do 29 roku życia w ogólnej liczbie ludności województwa śląskiego (w roku 2015).



Źródło: opracowanie własne na podstawie BDL GUS.

Mapa 2 Procentowa zmiana liczby ludności w wieku do 29 roku życia w gminach województwa śląskiego w latach 2000-2015.



Źródło: opracowanie własne na podstawie BDL GUS.

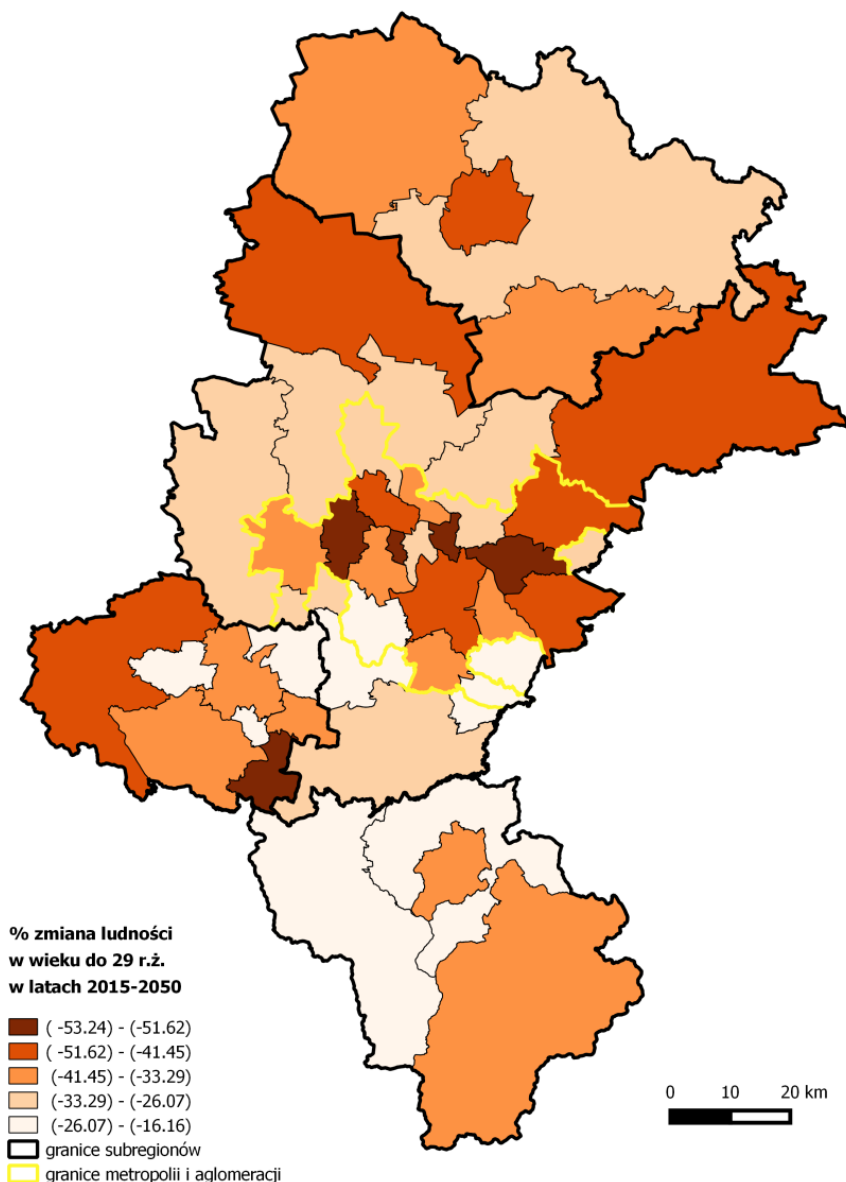
W okresie 2000-2015 jedynie w dwóch gminach zaobserwowano wzrost liczby mieszkańców w wieku do 29 roku życia: w Wyrach o 13,6% oraz w gminie Bojszowy o niespełna 1%. Duży spadek analizowanej grupy mieszkańców (o ponad 30%) dotyczył 16 gmin, z czego 11 stanowiły miasta na prawach powiatu. Największy spadek zanotował Sosnowiec (38%).

Tabela 1 Procentowa zmiana liczby ludności w wieku do 29 roku życia w wybranych gminach województwa śląskiego w latach 2000-2015

Gmina	Liczba ludności w 2000 r.	Liczba ludności w 2015 r.	Procentowa zmiana liczby ludności
Zawiercie	20871	14559	-30,2%
Krupski Młyn	1509	1050	-30,4%
Konieczpol	4427	3059	-30,9%
Toszek	4668	3212	-31,2%
Jastrzębie-Zdrój	43867	30112	-31,4%
Tychy	57532	39337	-31,6%
Katowice	126855	86274	-32,0%
Zabrze	81327	54886	-32,5%
Bytom	78738	53038	-32,6%
Czeladź	13118	8811	-32,8%
Gliwice	83434	55579	-33,4%
Żory	30905	20565	-33,5%
Racibórz	25937	17116	-34,0%
Częstochowa	99847	65487	-34,4%
Dąbrowa Górnicza	52866	34641	-34,5%
Sosnowiec	91067	56424	-38,0%

Źródło: opracowanie własne na podstawie BDL GUS.

Mapa 3 Prognozy ludności w wieku do 29 roku życia w powiatach województwa śląskiego do 2050 roku (zmiana w stosunku do roku 2015).



Źródło: opracowanie własne na podstawie BDL GUS.

Analizując prognozy ludności przygotowane przez Główny Urząd Statystyczny do 2050 roku liczba ludności w wieku do 29 roku życia spadnie we wszystkich powiatach województwa śląskiego. Najwyższy prognozowany spadek, bo ponad 50 procentowy, dotyczyć będzie pięciu miast na prawach powiatu tj. Jastrzębia Zdroju (-51,6%), Sosnowca (-51,6), Zabrze (-52,4), Świętochłowic (-52,9) oraz Siemianowic Śląskich (-53,2). Najmniejsze prognozowane spadki (poniżej 20%) dotyczyć będą powiatu mikołowskiego oraz bielskiego. Sytuacja w podregionie południowym w dalszym ciągu będzie względnie lepsza niż w pozostałych częściach województwa. Natomiast jeszcze bardziej pogłębią się problemy demograficzne w tych częściach województwa, które już w tej chwili są w niekorzystnej sytuacji pod względem udziału osób młodych w ogólnej liczbie mieszkańców.

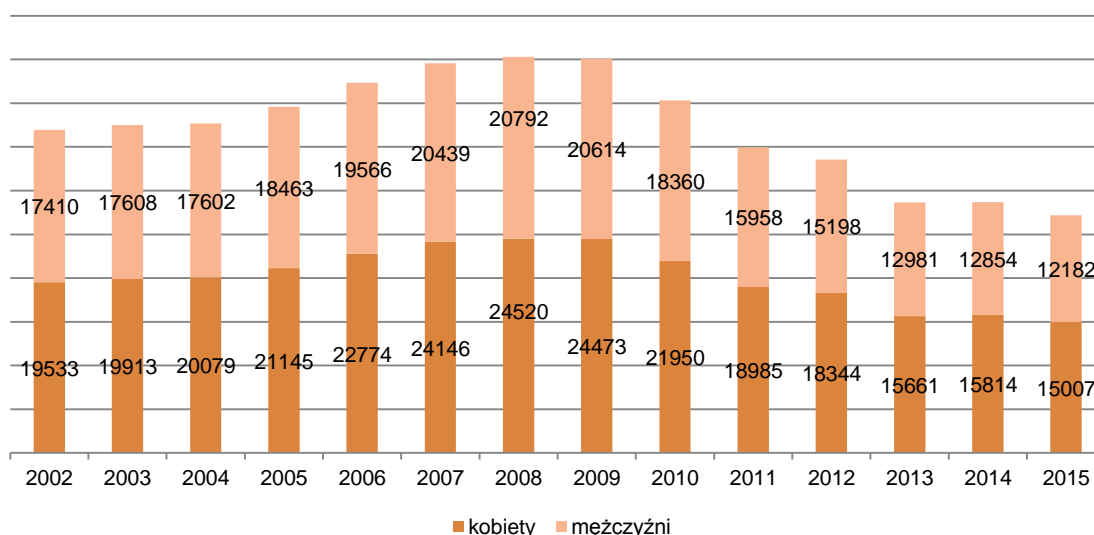


### 3. Sytuacja społeczna młodych ludzi

#### Zakładanie rodziny

W województwie śląskim, podobnie jak w całym kraju, zauważa się kryzys instytucji małżeństwa i przesuwanie decyzji o ewentualnym formalizowaniu związku w czasie. Liczba małżeństw zawieranych w województwie śląskim po wzroście w latach 2002-2008 w następnych latach z roku na rok spada. W 2008 roku odnotowano najwięcej zawartych małżeństw tj. ponad 45 tys. natomiast w 2015 roku liczba ta spadła o prawie 40% do 27 tys. W analizowanej grupie wiekowej większość osób zmieniających stan cywilny stanowiły kobiety.

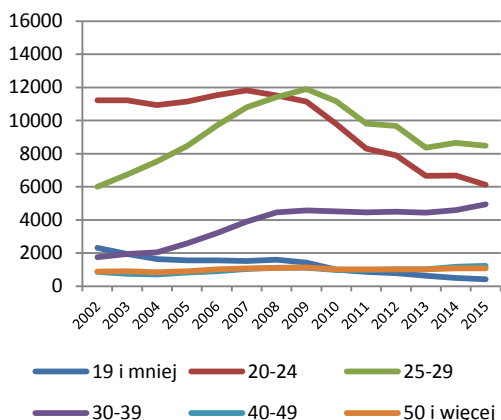
Wykres 4 Ilość zawieranych małżeństw w województwie śląskim w latach 2002-2015 w grupie wiekowej 19 i mniej do 29 roku życia.



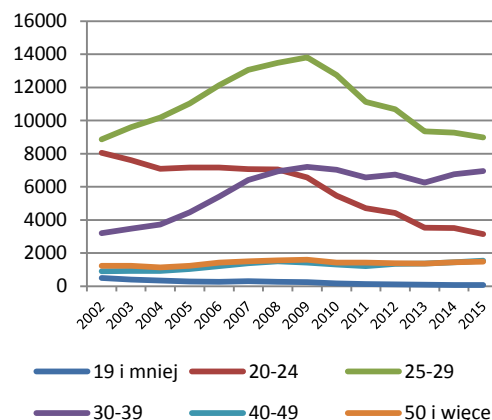
Źródło: opracowanie własne na podstawie BDL GUS.

W szczytowych latach zawierania małżeństw tj. w 2008 roku udział mieszkańców województwa śląskiego w grupie wiekowej do 29 roku życia stanowił 73,1% wszystkich zawartych związków małżeńskich w województwie, podczas gdy w 2015 roku udział tej grupy wiekowej spadł do 61,3 % małżeństw zawartych w ogóle. Może to wskazywać na przesunięcie w czasie decyzji o podjęciu małżeństwa. Zarówno kobiety i mężczyźni w grupie wiekowej 20-24 lat i 25-29 lat zawierają coraz mniej ślubów, wzrost natomiast można zauważyć w grupie wiekowej 30-39 lat. Dodatkowo na powyższe wpływa fakt, że spora część osób młodych rezygnuje z małżeństwa na rzecz związku nieformalnego.

Wykres 5 Liczba kobiet zawierających małżeństwo w województwie śląskim wg grup wiekowych (w latach 2002-2015)



Wykres 6 Liczba mężczyzn zawierających małżeństwo w województwie śląskim wg grup wiekowych (w latach 2002-2015)

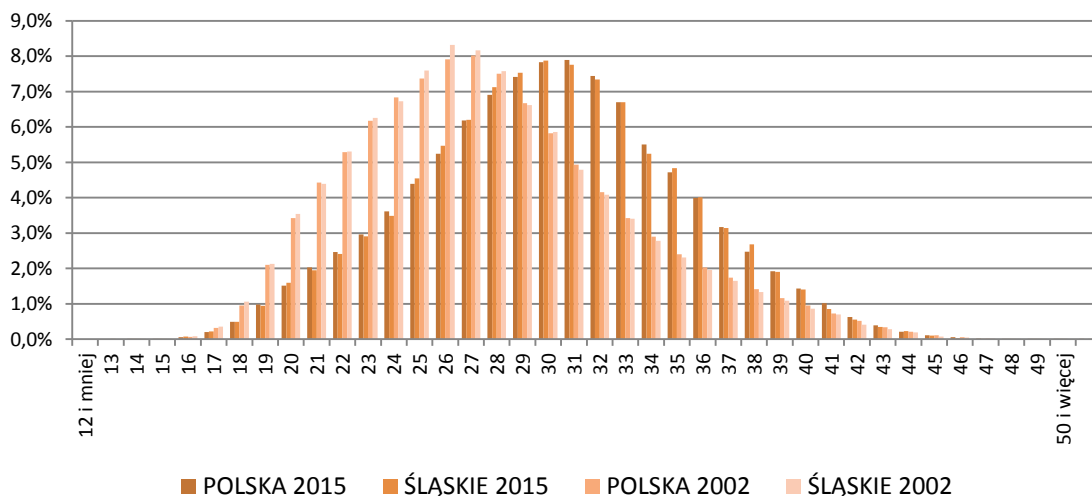


Źródło: opracowanie własne na podstawie BDL GUS.

Źródło: opracowanie własne na podstawie BDL GUS.

Przesunięcie w czasie decyzji o zawarciu małżeństwa skorelowane jest również z decyzją o posiadaniu dziecka. W stosunku do roku 2002 nastąpiły wyraźne zmiany w tej kwestii. W 2002 roku największy procent dzieci urodzonych przypadł na kobiety w wieku 26 lat, natomiast w roku 2015 roku wiek ten wynosił 30 lat. Podobne tendencje można również zauważyć analizując wskaźnik dla Polski.

Wykres 7 Urodzenia żywe wg pojedynczych roczników wieku matki w Polsce i województwie śląskim w latach 2002 i 2015 roku [%].



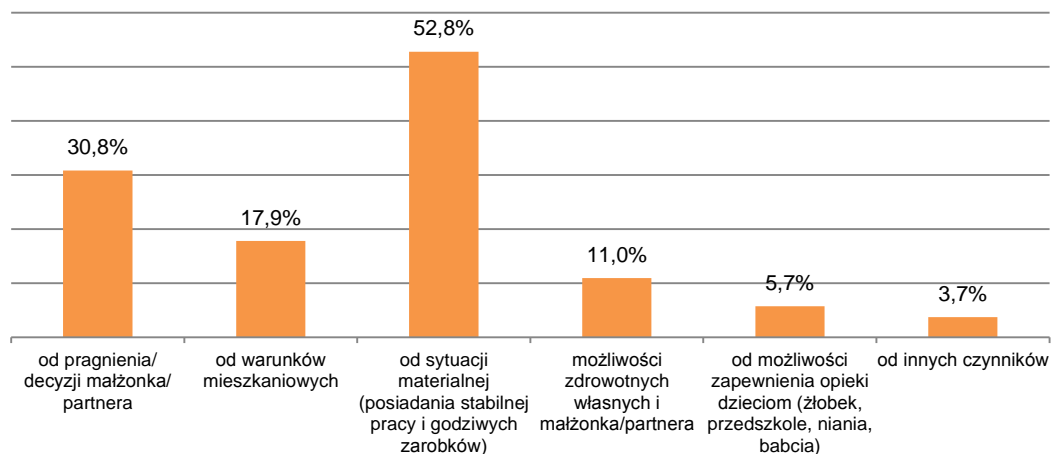
Źródło: opracowanie własne na podstawie BDL GUS.

Odkładanie decyzji o posiadaniu potomstwa oraz równocześnie malejąca w ostatnich latach liczba narodzin ma realny wpływ na starzenie się społeczeństwa. Przyczyn wpływających na przesunięcie wieku posiadania dzieci należy upatrywać m.in. w zmianie stylu życia, większej potrzebie realizacji ambicji zawodowych. Nie bez znaczenia jest również sfera zabezpieczenia finansowego związana ze znalezieniem odpowiedniej pracy.

Analizując wyniki zrealizowanej ankiety dotyczącej sytuacji społeczno-gospodarczej młodych mieszkańców województwa śląskiego, wskazać należy, że respondenci

w wieku do 30 roku życia pytani o plany prokreacyjne w prawie 75% deklarowali chęć posiadania dzieci. Ponad 50% badanych liczbę posiadanych dzieci uzależnia od sytuacji materialnej tj. posiadania stabilnej pracy oraz godziwych zarobków. Prawie 1/3 badanych wskazuje, że decyzja ta leży poza kwestiami materialnymi i zależy od pragnienia/decyzji małżonka lub partnera. Przy czym odpowiedzi te nie wykluczają się z uwagi na fakt, że odpowiadając na to pytanie można było wskazać więcej niż jedną odpowiedź.

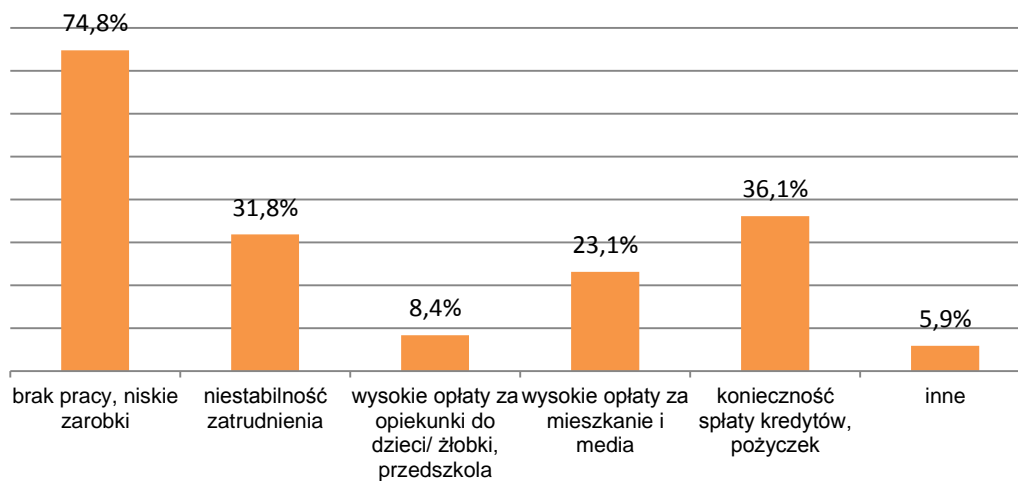
Wykres 8 Pytanie: Od czego uzależnia Pan/i liczbę dzieci w rodzinie.



Źródło: opracowanie własne na podstawie BDL GUS.

Analizując kwestie posiadania dzieci i zakładania rodziny ankietowani wskazywali jako największy problem młodych małżeństw i rodzin na brak pracy i niskie zarobki (prawie 75%). Następną grupą problemów okazywały się konieczność spłaty kredytów i pożyczek oraz niestabilność zatrudnienia (ponad 30% odpowiedzi). Trzecią grupę odpowiedzi stanowiły za wysokie opłaty za mieszkania i media (23%).

Wykres 9 Pytanie: Co Pana/i zdaniem jest obecnie największym materialnym problemem młodych małżeństw i rodzin?

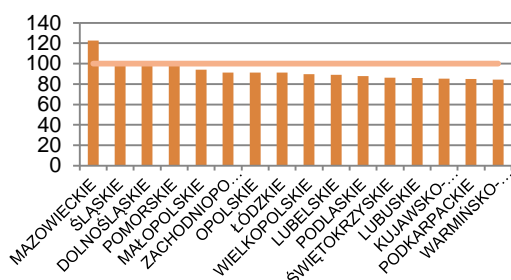


Źródło: opracowanie własne na podstawie BDL GUS.

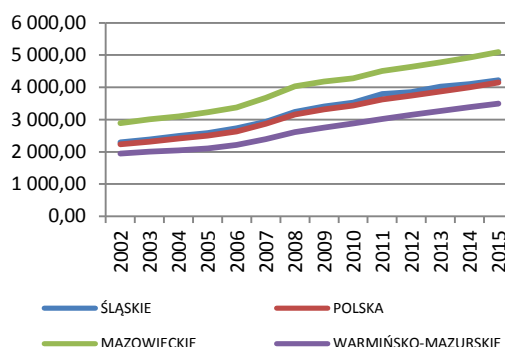
## Sytuacja finansowa

Analizując sytuację w zakresie przeciętnego wynagrodzenia brutto podkreślić należy, iż sytuacja mieszkańców województwa śląskiego należy do lepszych aniżeli w innych częściach kraju. Region z przeciętnym wynagrodzeniem wynoszącym 101,7% średniej w kraju plasuje się na drugiej pozycji za województwem mazowieckim (122,7%). Ponadto średnią dla Polski przekracza jeszcze jedynie województwo dolnośląskie (101,3%). Najwyższe przeciętne wynagrodzenie brutto wg województw wynosiło w 2015 roku 5 094,46 zł (mazowieckie) a najniższe 3 495,02 zł (warmińsko-mazurskie), natomiast w województwie śląskim wartość ta wyniosła 4 221,45 zł.

Wykres 10 Przeciętne wynagrodzenie brutto w odniesieniu do średniej w Polsce (100%) w 2015 roku.



Wykres 11 Wysokość przeciętnego wynagrodzenia brutto w wybranych województwach w 2015 roku (w zł).



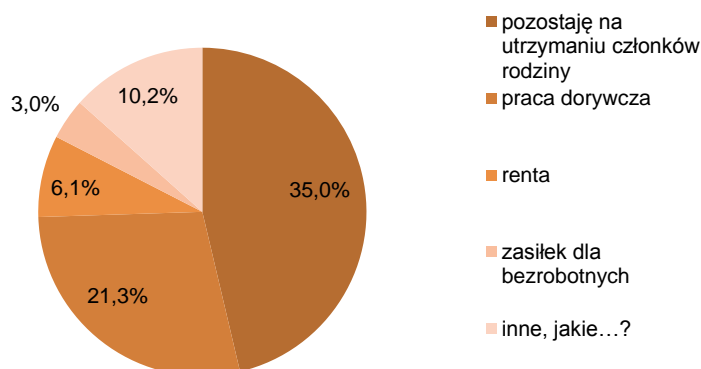
Źródło: opracowanie własne na podstawie BDL GUS.

Źródło: opracowanie własne na podstawie BDL GUS.

Uzupełnieniem informacji w zakresie sytuacji finansowej młodych mieszkańców województwa śląskiego są wyniki ankiety przeprowadzonej na zlecenie Urzędu Marszałkowskiego.

Osoby nie pracujące najczęściej pozostawały na utrzymaniu rodziny bądź pozyskiwały środki w ramach pracy dorywczej.

Wykres 12 Pytanie: Co stanowi Pana/i główne źródło utrzymania? (osoby niepracujące).



Źródło: opracowanie własne na podstawie BDL GUS.

Na tle całej badanej grupy osoby do 30 roku życia gorzej oceniały swoją sytuację finansową. Równocześnie ponad 60% odpowiadających nie było w stanie określić sytuacji finansowej w jakiej znajdują się za 5 lat, co może świadczyć o dosyć niestabilnej sytuacji gospodarczej, która utrudnia ocenę przyszłości. Nie mniej osoby młode wskazywały w większości posiadanie oszczędności (56,6%) pozwalających na utrzymanie się co najmniej przez 1 miesiąc. Równocześnie w zdecydowanej większości (65,4%) osoby odpowiadające deklarowały brak zobowiązań finansowych. Jedynie 14,5% wskazywało na spłacanie kredytu hipotecznego. W całym badaniu wartość ta osiągnęła 21% co może sugerować, że zaciąganie kredytów hipotecznych dotyczyć będzie w większości osób powyżej 30 roku życia.

Dla większości badanych nie było większych barier finansowych by korzystać z prywatnej opieki lekarskiej. Najczęściej jako przyczynę korzystania z prywatnej opieki medycznej wskazywano krótszy czas oczekiwania na wizytę, badania lub operację, kolejną często wskazywaną przyczyną były wyższe kompetencje lekarzy specjalistów, a w dalszej kolejności jakość i kompleksowość obsługi w placówce zdrowia oraz dogodniejsze godziny przyjęć.

## Czas wolny

Najczęstszą formą uczestnictwa osób młodych w kulturze były wyjścia do kina, najrzadziej korzystano z oferty koncertów muzyki poważnej, opery, operetki (ponad 76% badanych w grupie wiekowej do 30 lat), muzeów, galerii sztuki (ponad 64%).

Tabela 2 Pytanie: Z jakich form uczestnictwa w kulturze i jak często Pan/i korzysta?

	Teatry	Koncerty muzyki poważnej, opera, operetka	Muzea, galerie sztuki	Koncerty rozrywkowe	Kina
<b>Tak, co najmniej 1 w miesiącu</b>	1,6%	2,0%	0,0%	12,5%	34,1%
<b>Tak, co najmniej 1 w roku</b>	20,6%	9,6%	18,0%	57,6%	54,0%
<b>Rzadko, rzadziej niż 1 w roku</b>	18,7%	11,8%	18,0%	1,1%	2,6%
<b>Nie</b>	59,1%	76,6%	64,1%	28,7%	9,3%

Źródło: opracowanie własne na podstawie BDL GUS.

Oceniając główne powody nie korzystania z oferty kulturalnej wskazać należy na grupę usług kulturalnych tzw. kulturę wysoką (teatr, koncerty muzyki poważnej, opera, operetka, muzea) oraz koncerty rozrywkowe i kino. W ramach tzw. kultury wysokiej to przede wszystkim brak zainteresowania był głównym powodem nie korzystania z usług kulturalnych, dopiero na drugim miejscu wskazywano na brak środków finansowych. Dokonując oceny w ramach pozostałych usług odpowiedzi nie są tak jednoznaczne. Osoby nie korzystające z oferty kinowej najczęściej wskazywali na brak czasu, następnie równorzędnie wskazywano na brak zainteresowania i brak czasu. Niewiele różniły się wartości odpowiedzi dla braku uczestnictwa w koncertach rozrywkowych. Najczęściej wskazywano na brak zainteresowania, czasu a następnie na brak środków finansowych. Wnioskować można zatem, że nie zawsze powody materialne stoją na przeszkodzie w korzystaniu z oferty kulturalnej.

Tabela 3 Pytanie: Co jest powodem bardzo rzadkiego, tj. rzadziej niż 1 w roku, korzystania lub nie korzystania w ogóle z oferty kulturalnej?

	Teatry	Koncerty muzyki poważnej, opera, operetka	Muzea, galerie sztuki	Koncerty rozrywkowe	Kina
Brak zainteresowania	58,8%	64,3%	59,5%	37,9%	28,0%
Brak czasu	10,4%	9,8%	22,2%	31,2%	41,5%
Brak środków finansowych	18,7%	14,6%	14,9%	25,3%	26,4%
Zbyt duża odległość, trudny dostęp	8,1%	7,7%	2,7%	4,8%	3,8%
Inne	4,0%	3,6%	0,7%	0,8%	0,3%

Źródło: opracowanie własne na podstawie BDL GUS.

75% odpowiadających na ankietę wskazało, że stać ich na przynajmniej jeden tygodniowy wyjazd wypoczynkowy poza miejsce zamieszkania. W większości osoby odpowiadające w ankiecie nie uprawiają sportu w sposób regularny. Jedynie 42,5% wskazywało na taką aktywność. Wśród osób, które zadeklarowały uprawianie sportu

najbardziej popularną dyscypliną była wskazywana jazda na rowerze, rolkach, bieganie (jogging), nord walking, następnie fitness, siłownia, sporty zespołowe na hali sportowej – tutaj wskazywano najczęściej na regularne uprawianie sportu, kilka razy w tygodniu. Częściej wskazywano na dyscypliny, które nie wymagają większych nakładów finansowych związanych z uprawianiem tego typu sportu.

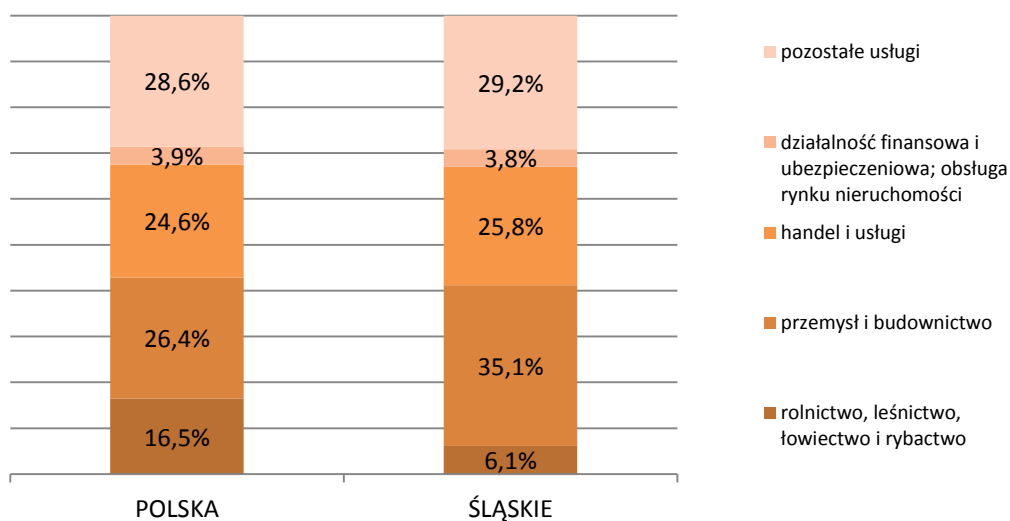
## 4. Rynek pracy

### Aktywność zawodowa

Oceniając aktywność zawodową ludności w wieku do 29 roku życia – nie można pewnych informacji pokazywać bez tła, tzn. udziału pozostałych grup wiekowych w badanym zjawisku. Część analiz w uwagi na dostępność danych przygotowano dla całej populacji mieszkańców województwa śląskiego.

Liczba pracujących w województwie śląskim wyniosła w 2015 roku 1,67 mln osób, co stanowi 11,5% ogółu zatrudnionych w kraju. Najwięcej pracujących było w przemyśle i budownictwie (35%), głównie z uwagi na działający w województwie przemysł wydobywczy, hutnictwo i branżę motoryzacyjną. W pozostałych usługach pracowało ponad 29% mieszkańców województwa następnie w handlu i usługach rozumianych jako naprawa pojazdów samochodowych; transport i gospodarka magazynowa; zakwaterowanie i gastronomia; informacja i komunikacja prawie 26 %. Struktura udziału poszczególnych sekcji pracujących jest inna niż średnia dla Polski z uwagi na niski odsetek udziału pracujących w rolnictwie, w województwie śląskim w 2015 roku było to zaledwie 6,1% gdzie w Polsce wynosił on ponad 16%.

Wykres 13 Struktura pracujących według sekcji w województwie śląskim i Polsce w 2015 roku.



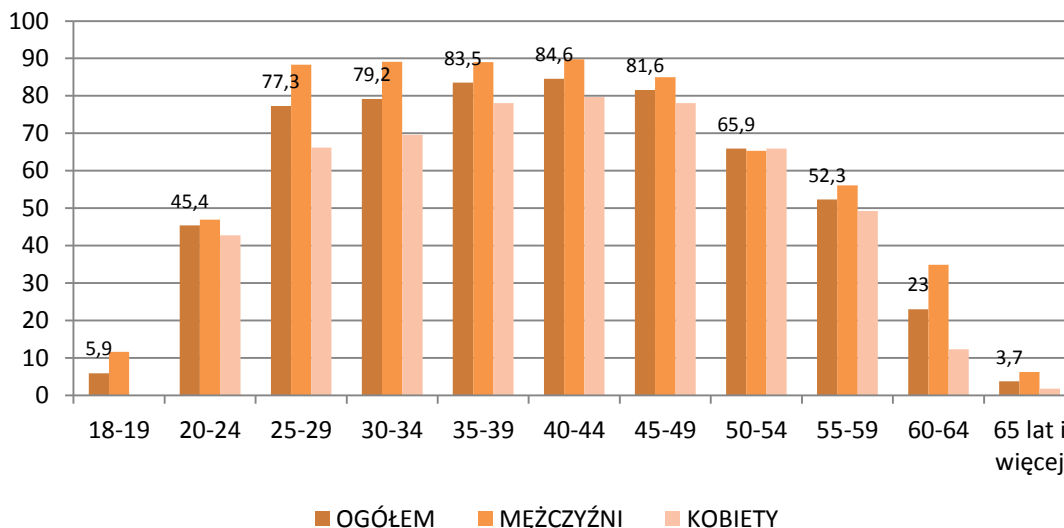
Źródło: opracowanie własne na podstawie danych BDL, GUS. (handel i usługi = handel ; naprawa pojazdów samochodowych; transport i gospodarka magazynowa; zakwaterowanie i gastronomia; informacja i komunikacja).

W 2015 roku w regionie odnotowano blisko 1,9 mln osób aktywnych zawodowo (10,9% ludności aktywnej zawodowo w kraju), z których 54,5% stanowili mężczyźni a ponad 92% grupy pracowało. Liczba aktywnych zawodowo w województwie śląskim w ostatnich latach wykazywała stałą tendencję wzrostową, dopiero w okresie ostatniego roku odnotowano spadek liczebności grupy o 132 tys. osób (7%). Charakterystyczna dla zbiorowości aktywnych zawodowo była przewaga osób z wykształceniem wyższym (31,2%) oraz policealnym i średnim zawodowym (30,5%). Zaledwie 4,1% grupy stanowiły osoby z wykształceniem najniższym. Jednocześnie



w podziale na grupy wiekowe największy odsetek aktywnych zawodowo odnotowano wśród osób w wieku 30-39 lat (29,2%), 50+ (26,4%) oraz 40-49 lat (24,4%). Najmniej liczną była grupa aktywnych zawodowo w wieku 15-29 lat (20,1%).

Wykres 14 Wskaźnik zatrudnienia w województwie śląskim wg grup wiekowych na 31.12.2015 roku



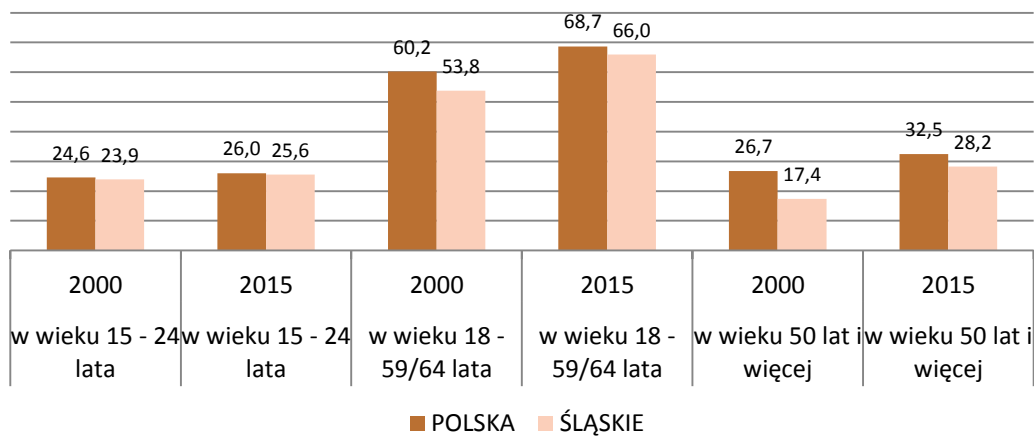
Źródło: opracowania własne na podstawie „Aktywność ekonomiczna ludności w województwie śląskim w IV kwartale 2015 r.” US Katowice.

Analizując wskaźnik zatrudnienia ogółem można stwierdzić, że największe zatrudnienie występuję w grupie wiekowej 35 do 49 lat. Przy czym można wskazać na pewne różnice w podziale na płeć. W przedziałach wiekowych 25-29, 30-34 lat różnice we wskaźniku zatrudnienia pomiędzy kobietami i mężczyznami wynosiły ponad 20pp., gdzie wskaźnik zatrudnienia dla kobiet nie przekracza wartości 70% a dla mężczyzn wynosi prawie 90%. W grupie wiekowej 35-39, 40-44 różnice te wynoszą już jedynie około 10 pp. Pokazuje to pewne zależności związane z tworzeniem rodziny. Kobiety rodząc dzieci i wychowując je często pozostają w domu i są poza rynkiem pracy.

Dodatkowo zauważyć należy, że szczyt wejścia na rynek pracy przypada na grupę wiekową 25-29 lat, wskaźnik zatrudnienia dla osób wieku 20-24 wynosił natomiast niewiele ponad 45%.

Analizując wskaźnik zatrudnienia w odniesieniu do średniej w Polsce wartości osiągnięte przez województwo śląskie są niższe we wszystkich grupach wiekowych. Dodatkowo dokonując analizy w czasie zauważyć można niewielkie zmiany w ramach grupy wiekowej 15-24 lata, natomiast w ramach grupy w wieku 18-59/64 lata oraz wieku 50 lat i więcej wzrost wskaźnika zatrudnienia nastąpił o ponad 10 pp. Powyższe pokazuje pewne niekorzystne zmiany struktury rynku pracy wskazujący na wyższy przyrost osób pracujących w starszych grupach wiekowych przy niewystarczającym wzroście w młodszych grupach wiekowych.

Wykres 15 Wskaźnik zatrudnienia wg grup wieku w województwie śląskim na tle Polski w latach 2000-2015.

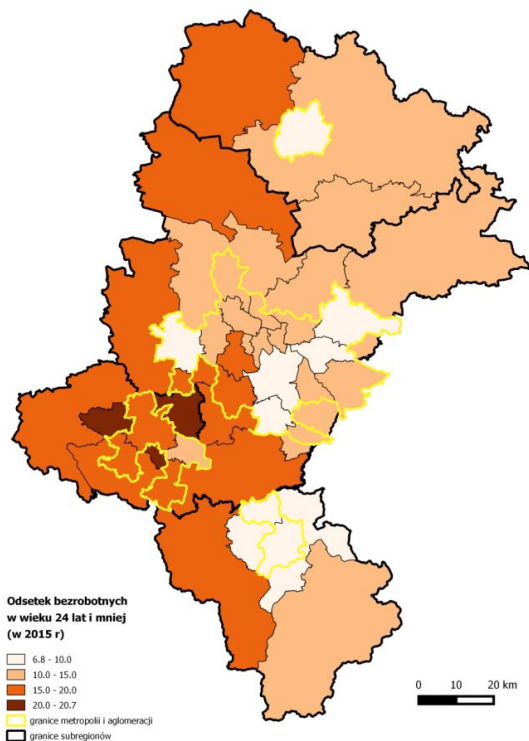


Źródło: opracowanie własne na podstawie BDL GUS.

### **Bezrobocie**

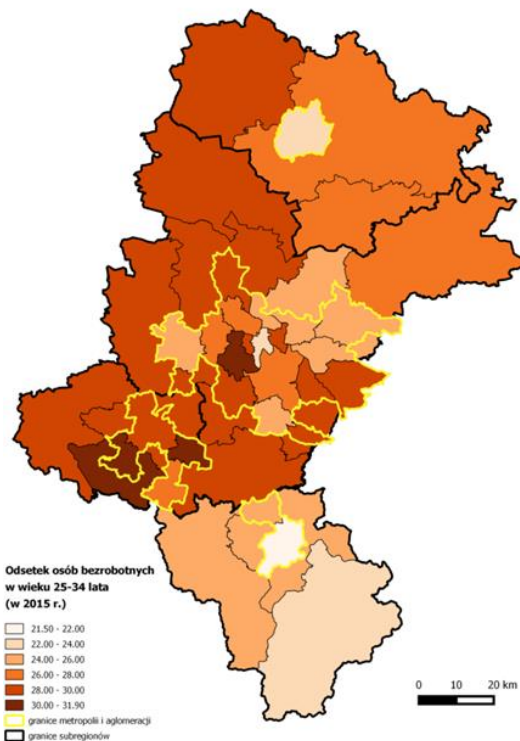
Liczba bezrobotnych zarejestrowanych w powiatowych urzędach pracy województwa śląskiego w końcu grudnia 2015 roku wyniosła 148 508 osób. Mimo generalnej tendencji spadkowej w liczbie bezrobotnych, należy zauważyć, że w latach 2009-2013 w regionie utrzymywała się tendencja wzrostu liczby osób pozostających w rejestrach powiatowych urzędów pracy, natomiast dopiero rok 2014 okazał się rokiem przełomowym, kiedy zanotowano pierwszy od lat spadek liczby bezrobotnych. Na poziomie powiatów widoczne było znaczne zróżnicowanie stanu bezrobocia. Najwięcej osób zarejestrowanych jako bezrobotne odnotowano w Bytomiu i Częstochowie (po 9,1 tys. osób) oraz w Katowicach i Sosnowcu (po 8,1 tys. osób). Łączna liczba zarejestrowanych w tych miastach stanowiła ponad 23% ogółu grupy w województwie. Na przeciwnym biegunie ulokowały się powiaty charakteryzujące się małą liczbą mieszkańców: bieruńsko - lędziński (967 osób) oraz Świętochłowice i Żory (po 1,5 tys. osób).

Mapa 4 Odsetek osób bezrobotnych w województwie śląskim w wieku 24 i mniej w roku 2015.



Źródło: opracowanie własne na podstawie BDL GUS.

Mapa 5 Odsetek osób bezrobotnych w województwie śląskim w wieku 24-34 lat w roku 2015.

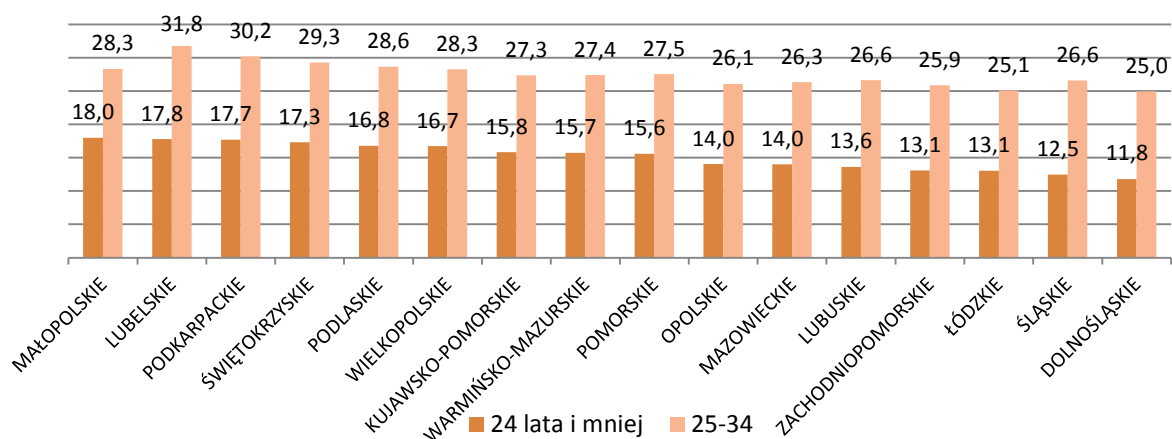


Źródło: opracowanie własne na podstawie BDL GUS.

Dokonując analizy przestrzennej odsetka osób bezrobotnych w ramach odpowiednich grup wiekowych można zauważyć zagęszczenie negatywnego zjawiska w zachodniej części województwa. Mniejsze wartości wskaźnika zarówno odnośnie osób w wieku 24 lat i mniej oraz w wieku 25-34 lata zauważyć można w subregionie południowym.

Na tle kraju w zakresie odsetka osób bezrobotnych w wieku 24 i mniej województwo śląskie wypada zdecydowanie lepiej niż w pozostałych województwach, natomiast biorąc pod uwagę już grupę wiekową 25-34 lata region zajął środkową pozycję.

Wykres 16 Odsetek bezrobotnych zarejestrowanych wg grup wieku w Polsce w 2015 roku.



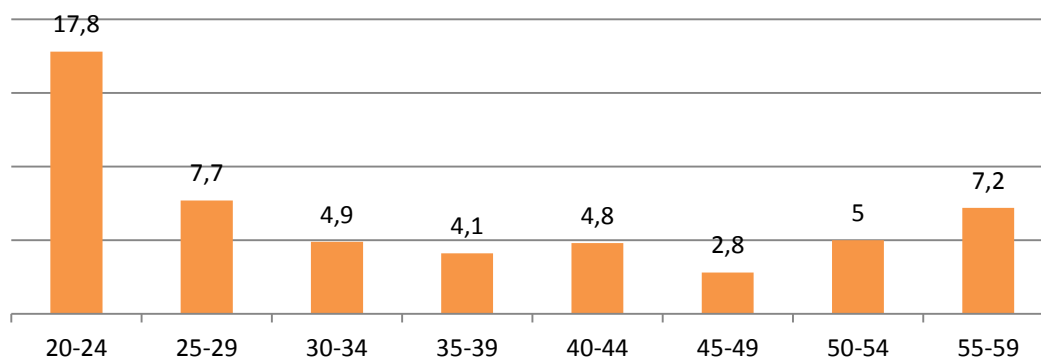
Źródło: opracowanie własne na podstawie BDL GUS.

Stopa bezrobocia rejestrowanego w regionie w 2015 roku kształtowała się na poziomie 8,2% i była niższa o 1,6 pp. od wartości wskaźnika dla kraju. Tym samym śląskie znalazło się na drugim miejscu wśród województw o najniższej wartości stopy bezrobocia (tuż za województwem wielkopolskim - 6,2%). Warto podkreślić, że natężenie zjawiska bezrobocia rejestrowanego w regionie w okresie ostatnich 9 lat należało do najniższych w kraju, bez względu na rok sprawozdawczy.

Województwo śląskie charakteryzuje się dużymi dysproporcjami wewnętrznymi pod względem omawianego wskaźnika. Największe natężenie problemu bezrobocia wystąpiło w Bytomiu (17,8%) oraz powiatach położonych w północno-wschodniej części województwa: częstochowskim (14,7%), myszkowskim (13,9%) oraz zawierciańskim (13,5%). Najniższą stopę bezrobocia odnotowano natomiast w powiatach leżących w centralnej części województwa: Tychy (3,9%), Katowice (3,8%) oraz powiat bieruńsko-lędziński (3,8%).

Analizując wysokość stopy bezrobocia w województwie śląskim w podziale na grupy wiekowe zauważyć należy, że najwyższą stopą bezrobocia charakteryzuje się najmłodsza grupa wiekowa: 20-24 lat, grupie wiekowej 30 do 54 lat wartość ta na koniec 2015 roku nie przekroczyła 5%, natomiast najniższą stopą bezrobocia charakteryzowała się grupa wiekowa 45-49 lat.

Wykres 17 Stopa bezrobocia w województwie śląskim wg grup wiekowych na 31.12.2015 roku



Źródło: opracowania własne na podstawie „Aktywność ekonomiczna ludności w województwie śląskim w IV kwartale 2015 r.” US Katowice.

## 5. Podsumowanie

Zmiany społeczne i gospodarcze jakie dokonały się w ostatnich latach związane ze stylem życia oraz systemem wartości jakim kierują się osoby młode mają wyraźne przełożenie na sytuację demograficzną oraz gospodarczą.

Osoby młode coraz częściej decydują się na podejmowanie studiów przez co później trafiają na rynek pracy. Pośrednio wiąże się to z odłożeniem decyzji o małżeństwie i posiadaniu dzieci (lub ograniczeniu ich ilości) na moment, w którym będą miały zapewnioną pewną sytuację finansową. Powyższe rodzi poważne konsekwencje demograficzne.

Względnie korzystnie wygląda sytuacja materialna mieszkańców województwa śląskiego. Statystyki wskazują na wyższe niż w pozostałych częściach kraju wynagrodzenie brutto. Równocześnie w większości osoby młode stać na udział usług kulturalnych, wyjazdy poza miejsce zamieszkania. Niemniej osoby w wieku do 30 roku życia względnie gorzej oceniają swoją sytuację materialną niż osoby w grupie wiekowej 30-39.

### SYNTEZA

- Liczba młodych mieszkańców województwa śląskiego wynosi 1,5 mln osób, co stanowi 11,2% mieszkańców Polski w wieku do 29 roku życia.
- Współczynnik feminizacji wynosi 95,7 - co oznacza przewagę mężczyzn nad kobietami we wskazanej grupie wiekowej.
- Najmniejszy udział osób w wieku do 29 roku życia w ogólnej liczbie mieszkańców widoczny jest w centralnej i wschodniej części województwa, największe zagęszczenie występuje w subregionie południowym.
- W ostatnich latach widoczny jest spadek częstości zawierania małżeństw przy równoczesnym wzroście popularności związków nieformalnych.
- Decyzja o zawarciu związku małżeńskiego podejmowana jest w późniejszym wieku.
- Zauważa się zmniejszenie skłonności do posiadania dzieci oraz odkładanie decyzji o urodzeniu dziecka na później.
- Sytuacja materialna mieszkańców województwa śląskiego jest względnie lepsza niż w pozostałych częściach kraju.
- Decyzja o posiadaniu dziecka uzależniona jest od sytuacji materialnej rodziny.
- Na tle kraju w zakresie odsetka osób bezrobotnych w wieku 24 i mniej województwo śląskie wypada zdecydowanie lepiej niż w pozostałych województwach, natomiast biorąc pod uwagę grupę wiekową 25-34 lata region zajął środkową pozycję.

## Spis wykresów, tabel i map

Wykres 1 Liczba ludności w wieku do 29 roku życia w województwach w roku 2015 r.....	5
Wykres 2 Udział mieszkańców podregionów w liczbie ludności województwa śląskiego (w wieku do 29 roku życia) w 2015 roku.....	6
Wykres 3 Liczba mieszkańców podregionów województwa śląskiego (w wieku do 29 roku życia) w 2015 roku. ....	6
Wykres 4 Ilość zawieranych małżeństw w województwie śląskim w latach 2002-2015 w grupie wiekowej 19 i mniej do 29 roku życia. ....	9
Wykres 5 Liczba kobiet zawierających małżeństwo w województwie śląskim wg grup wiekowych (w latach 2002-2015).....	10
Wykres 6 Liczba mężczyzn zawierających małżeństwo w województwie śląskim wg grup wiekowych (w latach 2002-2015) .....	10
Wykres 7 Urodzenia żywe wg pojedynczych roczników wieku matki w Polsce i województwie śląskim w latach 2002 i 2015 roku [%]. ....	10
Wykres 8 Pytanie: Od czego uzależnia Pan/i liczbę dzieci w rodzinie.....	11
Wykres 9 Pytanie: Co Pana/i zdaniem jest obecnie największym materialnym problemem młodych małżeństw i rodzin?.....	11
Wykres 10 Przeciętne wynagrodzenie brutto w odniesieniu do średniej w Polsce (100%) w 2015 roku.....	12
Wykres 11 Wysokość przeciętnego wynagrodzenia brutto w wybranych województwach w 2015 roku (w zł). ....	12
Wykres 12 Pytanie: Co stanowi Pana/i główne źródło utrzymania? (osoby niepracujące).....	12
Wykres 13 Struktura pracujących według sekcji w województwie śląskim i Polsce w 2015 roku. ....	16
Wykres 14 Wskaźnik zatrudnienia w województwie śląskim wg grup wiekowych na 31.12.2015 roku.....	17
Wykres 15 Wskaźnik zatrudnienia wg grup wieku w województwie śląskim na tle Polski w latach 2000-2015.....	18
Wykres 16 Odsetek bezrobotnych zarejestrowanych wg grup wieku w Polsce w 2015 roku. ....	20
Wykres 17 Stopa bezrobocia w województwie śląskim wg grup wiekowych na 31.12.2015 roku .....	20
Tabela 1 Procentowa zmiana liczby ludności w wieku do 29 roku życia w wybranych gminach województwa śląskiego w latach 2000-2015.....	7
Tabela 2 Pytanie: Z jakich form uczestnictwa w kulturze i jak często Pan/i korzysta? .....	14
Tabela 3 Pytanie: Co jest powodem bardzo rzadkiego, tj. rzadziej niż 1 w roku, korzystania lub nie korzystania w ogóle z oferty kulturalnej?.....	14
Mapa 1 Udział osób w wieku do 29 roku życia w ogólnej liczbie ludności województwa śląskiego.....	6
Mapa 2 Procentowa zmiana liczby ludności w wieku do 29 roku życia w gminach województwa śląskiego w latach 2000-2015. ....	6
Mapa 3 Prognozy ludności w wieku do 29 roku życia w powiatach województwa śląskiego do 2050 roku (zmiana w stosunku do roku 2015). ....	8
Mapa 4 Odsetek osób bezrobotnych w województwie śląskim w wieku 24 i mniej w roku 2015.....	19
Mapa 5 Odsetek osób bezrobotnych w województwie śląskim w wieku 24-34 lat w roku 2015. ....	19